

แผนปฏิบัติการด้านการพัฒนาสังคม จังหวัดสุพรรณบุรี 2567 - 2570



จัดทำโดย กลุ่มนโยบายและวิชาการ
สำนักงานพัฒนาสังคมและความมั่นคงของมนุษย์จังหวัดสุพรรณบุรี

คำนำ

กระทรวงการพัฒนาสังคมและความมั่นคงของมนุษย์ (พม.) เป็นหน่วยงานหลักด้านสังคมในการพัฒนาสังคม การสร้างความเป็นธรรมและความเสมอภาคในสังคม การส่งเสริมและพัฒนาคุณภาพและความมั่นคงในชีวิต สถาบันครอบครัวและชุมชน โดยสำนักงานพัฒนาสังคมและความมั่นคงของมนุษย์จังหวัดสุพรรณบุรี เป็นหน่วยงานส่วนภูมิภาค ซึ่งมีหน้าที่และอำนาจที่สำคัญ ตามกฎกระทรวงแบ่งส่วนราชการ สำนักงานปลัดกระทรวงการพัฒนาสังคมและความมั่นคงของมนุษย์ (ฉบับที่ 2) พ.ศ.2563 ทั้งมิติด้านนโยบาย และงานปฏิบัติด้านการพัฒนาสังคมและความมั่นคงของมนุษย์ ซึ่งกระทรวงการพัฒนาสังคมและความมั่นคงของมนุษย์ มีนโยบายบูรณาการการดำเนินงานของหน่วยงานในสังกัดกระทรวงการพัฒนาสังคมและความมั่นคงของมนุษย์ ในระดับพื้นที่ ภายใต้แนวคิด “พม.หนึ่งเดียว” และบูรณาการหน่วยงานที่เกี่ยวข้องในระดับพื้นที่ ตามบริบทและความต้องการของประชาชน การมีแผนปฏิบัติการระดับกระทรวงและกรมทั้งระยะสั้นและระยะยาว ที่สอดคล้องไปกับแผนพัฒนาจังหวัดและแผนปฏิบัติการระดับกระทรวงและกรมในห้วงเวลาที่สอดคล้องกัน จะเป็นเครื่องมือที่ดีที่สุดสำหรับพื้นที่ในการดำเนินการด้านการพัฒนาสังคมในทุกมิติให้เกิดผลอย่างมีประสิทธิภาพ

คณะกรรมการจัดทำและขับเคลื่อนแผนปฏิบัติการด้านการพัฒนาสังคมจังหวัดสุพรรณบุรี ได้ร่วมกับหน่วยงานสังกัดกระทรวงการพัฒนาสังคมและความมั่นคงของมนุษย์ในพื้นที่ หน่วยงานภาครัฐที่เกี่ยวข้องกับการพัฒนาสังคมในจังหวัดสุพรรณบุรี องค์กรปกครองส่วนท้องถิ่น ผู้แทนภาคเอกชน ผู้แทนภาคประชาสังคมและผู้ทรงคุณวุฒิด้านการพัฒนาสังคม จัดทำแผนปฏิบัติการด้านการพัฒนาสังคมจังหวัดสุพรรณบุรี พ.ศ.2567 – 2570 ขึ้น เพื่อเป็นกรอบแนวทางในการบูรณาการการดำเนินงานด้านการพัฒนาสังคมในพื้นที่จังหวัดสุพรรณบุรี โดยหวังเป็นอย่างยิ่งว่าจะเกิดการบูรณาการการพัฒนาคุณภาพชีวิตประชาชนในจังหวัดสุพรรณบุรี ให้มีคุณภาพชีวิตที่ดีขึ้น อย่างยั่งยืนตลอดไป

คณะกรรมการจัดทำและขับเคลื่อนแผนปฏิบัติการด้านการพัฒนาสังคมจังหวัดสุพรรณบุรี

เมษายน 2567

บทสรุปผู้บริหาร

สำนักงานพัฒนาสังคมและความมั่นคงของมนุษย์จังหวัดสุพรรณบุรีในฐานะหน่วยงานหลักทางด้านสังคมที่สำคัญ ในการขับเคลื่อนงานด้านสังคม พิทักษ์และคุ้มครองสิทธิแก่กลุ่มเป้าหมาย เช่น เด็ก เยาวชน สตรี คนพิการ ผู้สูงอายุ และผู้ด้อยโอกาส เพื่อให้ประชาชนได้รับบริการด้านสังคมจากหน่วยงานรัฐ และภาคเอกชน สามารถดำรงชีวิตในสังคมได้อย่างมีศักดิ์ศรี รวมทั้งผลักดันให้เกิดการป้องกันและแก้ไขปัญหาสังคม รวมทั้ง การพัฒนาคุณภาพชีวิต ของประชาชน เพื่อมุ่งสู่การสร้างสังคมดี คนมีคุณภาพ ในเชิงนโยบาย สำนักงานพัฒนาสังคมและความมั่นคงของมนุษย์จังหวัดสุพรรณบุรี ดำเนินการครอบคลุม เรื่องการจัดทำนโยบายและยุทธศาสตร์การพัฒนาศังคมและความมั่นคงของมนุษย์ในระดับจังหวัด การรายงานสถานการณ์ทางสังคม และเสนอแนะแนวทางการแก้ไข ประสานและจัดทำแผนงานโครงการและกิจการด้านการพัฒนาสังคมและความมั่นคงของมนุษย์ในระดับจังหวัด ให้เป็นไปตามนโยบายของกระทรวง พร้อมทั้งกำกับดูแลสนับสนุนการปฏิบัติงานของหน่วยงานในสังกัดกระทรวง ให้ดำเนินการตามกฎหมาย นโยบาย และติดตามประเมินผลตามแผนปฏิบัติการของกระทรวงในความรับผิดชอบของส่วนราชการ รวมทั้งการเป็นศูนย์ข้อมูลด้านการพัฒนาสังคมและความมั่นคงของมนุษย์ในระดับจังหวัด อีกทั้งยังต้องบูรณาการภารกิจของกรมทุกกรม ซึ่งรับผิดชอบงานด้านสังคม สงเคราะห์ ควบคู่ไปกับการพัฒนาศักยภาพกลุ่มเป้าหมาย ทั้งเด็กและเยาวชน สตรีและครอบครัว ผู้สูงอายุ คนพิการ คนไร้ที่พึ่งและครอบครัวเปราะบางอื่นๆ

สำนักงานพัฒนาสังคมและความมั่นคงของมนุษย์จังหวัดสุพรรณบุรี จึงมีความจำเป็นที่จะต้องมีการวางแผน และจัดทำแผนปฏิบัติการด้านการพัฒนาสังคมจังหวัดสุพรรณบุรี พ.ศ. 2566 -2570 ที่สอดคล้องกับแผนพัฒนาจังหวัด และแผนปฏิบัติการระดับกระทรวง โดยดำเนินการบนพื้นฐานข้อมูลเชิงประจักษ์ จึงเป็นเครื่องมือที่ดีสำหรับพื้นที่ ซึ่งประกอบไปด้วยหลายหน่วยงานในการดำเนินการด้านการพัฒนาสังคมในทุกมิติให้เกิดผลอย่างมีประสิทธิภาพ

สถานการณ์ทางด้านสังคมในจังหวัดสุพรรณบุรี

จังหวัดสุพรรณบุรีมีจำนวนประชากรทั้งสิ้น 827,295 คน (ข้อมูล ณ 30 กันยายน 2566) โดยเป็นประชากรเพศชาย 398,480 คน และประชากรเพศหญิง 428,815 คน คิดเป็นอัตราเพศหญิงมากกว่าเพศชายร้อยละ 52 โดยแบ่งเป็นช่วงอายุ ดังนี้

1. 0-17 ปี จำนวน 146,916 คน เป็นเพศชาย 75,345 คน เป็นเพศหญิง 71,571 คน คิดเป็นร้อยละ 17.95
2. 18 - 25 ปี จำนวน 77,304 คน เป็นเพศชาย 38,808 คน เป็นเพศหญิง 38,496 คน คิดเป็นร้อยละ 9
3. 26 – 59 ปี จำนวน 411,704 คน เป็นเพศชาย 202,321 คน เป็นเพศหญิง 209,383 คน คิดเป็นร้อยละ 50
4. 60 – 99 ปี จำนวน 190,920 เป็นเพศชาย 81,770 เป็นเพศหญิง 109,150 คน คิดเป็นร้อยละ 23
5. อายุ 100 ปี ขึ้นไป จำนวน 451 คน เป็นเพศชาย 236 คน เป็นเพศหญิง 215 คน คิดเป็นร้อยละ 0.05

สถานการณ์ด้านเด็กและเยาวชน

จังหวัดสุพรรณบุรี มีจำนวนเด็กและเยาวชนตั้งแต่อายุ 0 - 24 ปี ตั้งแต่ปี พ.ศ. 2564 - 2566 มีจำนวนลดลงทุกปี โดยเฉพาะช่วงระหว่างอายุ 0-5 ปี โดยปี 2564 จำนวน 41,199 คน ปี 2565 จำนวน 39,694 คน ปี 2566 จำนวน 38,135 คน

สถานการณ์ด้านผู้สูงอายุ

จังหวัดสุพรรณบุรีเข้าสู่สังคมผู้สูงอายุอย่างสมบูรณ์แล้วในปี 2566 ร้อยละ 23 โดยประเทศไทยเริ่มเข้าสู่ “สังคมผู้สูงอายุ” ตั้งแต่ ปี พ.ศ. 2558 ซึ่งพบว่าในระหว่างปี 2564 - 2566 จังหวัดสุพรรณบุรี มีจำนวนผู้สูงอายุเพิ่มขึ้นอย่างต่อเนื่อง อันเป็นผลมาจากอัตราการเกิดที่ลดลงและความเจริญก้าวหน้าทางการแพทย์ทำให้ผู้สูงอายุมีอายุยืนยาวขึ้น

สถานการณ์ด้านครอบครัว

ปัญหาครอบครัวอย่างร้าย อัตรการหย่าร้างเพิ่มขึ้น ตั้งแต่ปี พ.ศ. 2563 - 2565 และอาจมีแนวโน้มเพิ่มสูงขึ้นในอนาคต การหย่าร้างที่เกิดขึ้น อาจเกิดจากหลายปัจจัย ทั้งด้านการเงิน สังคม เศรษฐกิจ โดยอัตราการหย่าร้างต่อการสมรส ปี 2563 อยู่ที่ร้อยละ 41.90 ปี 2564 อยู่ที่ร้อยละ 49 ปี 2565 อยู่ที่ร้อยละ 51.10 ซึ่งมีจำนวนเพิ่มขึ้นทุกปี

สถานการณ์ด้านคนพิการ

มีจำนวนคนพิการเพิ่มขึ้นอย่างต่อเนื่อง เกิดจากหลายสาเหตุที่ทำให้เกิดเหตุแห่งความพิการ ได้แก่ ความพิการโดยกำเนิด ความพิการจากอุบัติเหตุ ความพิการจากการเจ็บป่วย ความพิการทางการมองเห็น ความพิการทางจิตใจ ความพิการทางสติปัญญา ความพิการทางอหิสติก เป็นต้น โดยข้อมูลจากกรมส่งเสริมและพัฒนาคุณภาพชีวิตคนพิการ ได้แยกจำนวนคนพิการที่ได้รับการจดทะเบียน โดยในปี 2566 มีจำนวน 25,224 คน

สารบัญ

คำนำ	
บทสรุปผู้บริหาร	
สารบัญ	
ส่วนที่ 1 บทนำ.....	2
1.1 ความสอดคล้องกับแผน 3 ระดับ ตามนโยบายของมติคณะรัฐมนตรี เมื่อวันที่ 4 ธันวาคม 2560.....	2
1.2 แผนพัฒนากลุ่มจังหวัด/แผนพัฒนาจังหวัด.....	12
1.3 สถานการณ์ทางสังคมของจังหวัด เชียงประเด็นและเชิงกลุ่มเป้าหมาย.....	14
1.4 การวิเคราะห์สภาพแวดล้อมและปัจจัยแห่งความสำเร็จเพื่อการพัฒนาจังหวัด.....	18
ส่วนที่ 2 แผนปฏิบัติการด้านการพัฒนาสังคมจังหวัด พ.ศ. 2567 – 2570.....	23
2.1 สาระสำคัญของแผนปฏิบัติการฯ.....	23
2.2 ความเชื่อมโยงของแผนฯ ระดับต่าง ๆ.....	27
2.3 รายละเอียดโครงการ ภายใต้แผนปฏิบัติการฯ.....	28
ส่วนที่ 3 การติดตามและประเมินผล.....	49

ส่วนที่ 1

บทนำ

1.1 ความสอดคล้องกับแผน 3 ระดับ ตามนโยบายของมติคณะรัฐมนตรี เมื่อวันที่ 4 ธันวาคม 2560

1.1.1 ยุทธศาสตร์ชาติ (แผนระดับที่ 1)

1) ยุทธศาสตร์ชาติ ด้านการสร้างโอกาสและความเสมอภาคทางสังคม (หลัก)

(1) เป้าหมาย

(1.1) สร้างความเป็นธรรม และลดความเหลื่อมล้ำในทุกมิติ

(1.2) กระจายศูนย์กลางความเจริญทางเศรษฐกิจและสังคม เพิ่มโอกาสให้ทุกภาคส่วนเข้ามาเป็นกำลังของการพัฒนาประเทศในทุกระดับ

(1.3) เพิ่มขีดความสามารถของชุมชนท้องถิ่นในการพัฒนา การพึ่งตนเองและการจัดการตนเองเพื่อสร้างสังคมคุณภาพ

(2) ประเด็นยุทธศาสตร์

(2.1) การลดความเหลื่อมล้ำ สร้างความเป็นธรรมในทุกมิติ

(2.2) การกระจายศูนย์กลางความเจริญทางเศรษฐกิจ สังคม และเทคโนโลยี

(2.3) การเสริมสร้างพลังทางสังคม

(2.4) การเพิ่มขีดความสามารถของชุมชนท้องถิ่นในการพัฒนา การพึ่งตนเองและการจัดการตนเอง

(3) การบรรลุเป้าหมายตามยุทธศาสตร์ชาติ

แผนปฏิบัติการด้านการพัฒนาสังคมจังหวัด มีแนวทางในการบรรลุเป้าหมายตามยุทธศาสตร์ชาติ โดยดำเนินนโยบายและมาตรการทางด้านสวัสดิการในกลุ่มผู้ด้อยโอกาสและกลุ่มเปราะบางอย่างครอบคลุมเพื่อยกระดับคุณภาพชีวิต พัฒนาระบบและกลไกให้ความช่วยเหลือกลุ่มเปราะบางแบบมุ่งเป้า พัฒนาระบบการคัดกรองและชี้เป้ากลุ่มเป้าหมายที่แม่นยำ และมีประสิทธิภาพ เพื่อสร้างความครอบคลุมให้แก่กลุ่มเป้าหมายได้อย่างชัดเจนและจัดสรรสวัสดิการได้อย่างเพียงพอ ขยายและพัฒนาระบบฐานข้อมูลทางด้านการคุ้มครองและหลักประกันทางสังคมให้มีความครอบคลุม ถูกต้องและแม่นยำ ระบุตัวตนได้อย่างชัดเจนผ่านการบูรณาการข้อมูลจากทุกหน่วยงาน พร้อมทั้งเสริมสร้างพลังความร่วมมือและการมีส่วนร่วมของชุมชนผ่านการส่งเสริมการจัดสวัสดิการชุมชนในรูปแบบพึ่งตนเอง สนับสนุนการรวมกลุ่มองค์กรชุมชน และเชื่อมโยงเป็นเครือข่ายในการเป็นทุนทางสังคมให้เกิดประโยชน์สูงสุดต่อการคุ้มครองกลุ่มเป้าหมาย

2) ยุทธศาสตร์ชาติ ด้านการพัฒนาและเสริมสร้างศักยภาพทรัพยากรมนุษย์ (รอง)

(1) เป้าหมาย

(1.1) คนไทยเป็นคนดี คนเก่ง มีคุณภาพ พร้อมสำหรับวิถีชีวิตในศตวรรษที่ 21

(1.2) สังคมไทยมีสภาพแวดล้อมที่เอื้อและสนับสนุนต่อการพัฒนาคนตลอดช่วงชีวิต

(2) ประเด็นยุทธศาสตร์

(2.1) การปรับเปลี่ยนค่านิยมและวัฒนธรรม

(2.2) การพัฒนาศักยภาพคนตลอดช่วงชีวิต

(2.3) การสร้างสภาพแวดล้อมที่เอื้อต่อการพัฒนาและเสริมสร้างศักยภาพทรัพยากรมนุษย์

(3) การบรรลุเป้าหมายตามยุทธศาสตร์ชาติ

แผนปฏิบัติการด้านการพัฒนาสังคมจังหวัด มีแนวทางในการบรรลุเป้าหมายตามยุทธศาสตร์ชาติ โดยการเสริมสร้างสภาพแวดล้อมตั้งแต่ระดับครอบครัว ชุมชนให้เอื้อต่อการพัฒนาศักยภาพคนไทยตลอดช่วงชีวิต ตั้งแต่ช่วงการตั้งครรภ์ ปฐมวัย วัยเรียน วัยรุ่น วัยแรงงาน และวัยผู้สูงอายุ ให้เป็นทรัพยากรมนุษย์ที่มีศักยภาพ ส่งเสริมสนับสนุนการพัฒนาศักยภาพครอบครัว โดยมุ่งเน้นการแลกเปลี่ยนเรียนรู้เพื่อพัฒนาทักษะของครอบครัว สร้างครอบครัวให้มีศักยภาพและสัมพันธภาพที่ดี เน้นการส่งเสริมความอบอุ่นภายในครอบครัว มีนโยบายสนับสนุนครอบครัวเพื่อสนับสนุนการดูแล คนในครอบครัวทุกช่วงวัย เผยแพร่ความรู้พื้นฐานที่จำเป็นสำหรับความเข้าใจสมาชิกในครอบครัววัยต่าง ๆ อาทิ ความรู้เกี่ยวกับการดูแลผู้สูงอายุ ในช่วงวัยต่าง ๆ ให้คนในครอบครัวที่มีผู้สูงอายุ ผ่านสื่อต่าง ๆ ทั้งช่องทางหลักและสื่อ Social Media เป็นต้น

3) ยุทธศาสตร์ชาติ ด้านความมั่นคง (รอง)

(1) เป้าหมาย

(1.1) ประชาชนอยู่ดี กินดี และมีความสุข

(1.2) บ้านเมืองมีความมั่นคงในทุกมิติและทุกระดับ

(1.3) ประเทศไทยมีบทบาทด้านความมั่นคงเป็นที่ชื่นชมและได้รับการยอมรับโดยประชาคม

ระหว่างประเทศ

(2) ประเด็นยุทธศาสตร์

- การป้องกันและแก้ไขปัญหามีผลกระทบต่อความมั่นคง

(3) การบรรลุเป้าหมายตามยุทธศาสตร์ชาติ

แผนปฏิบัติการด้านการพัฒนาสังคมจังหวัด มีแนวทางในการบรรลุเป้าหมายตามยุทธศาสตร์ชาติ โดยส่งเสริมการป้องกันและแก้ไขปัญหาค้ามนุษย์แบบบูรณาการ พัฒนากลไกและเพิ่มประสิทธิภาพการคุ้มครองช่วยเหลือผู้เสียหายจากการค้ามนุษย์และกลุ่มเสี่ยงอย่างเป็นระบบ รวมทั้งพัฒนาระบบฐานข้อมูลให้บูรณาการได้ในทุกมิติ สนับสนุนการบูรณาการในการป้องกันและแก้ไขปัญหาเหตุรุนแรงในจังหวัดชายแดนภาคใต้ โดยการให้ความช่วยเหลือเยียวยาผู้ได้รับผลกระทบจากสถานการณ์ความไม่สงบในจังหวัดชายแดนภาคใต้ อีกทั้งสร้างภูมิคุ้มกันและป้องกันยาเสพติดในเด็ก เยาวชน ในการให้ความรู้ ความเข้าใจและปลูกฝังค่านิยมที่ถูกต้อง เพื่อป้องกันปัญหายาเสพติด

4) ยุทธศาสตร์ชาติ ด้านการปรับสมดุลและพัฒนาระบบการบริหารจัดการภาครัฐ (รอง)

(1) เป้าหมาย

(1.1) ภาครัฐมีวัฒนธรรมการทำงานที่มุ่งผลสัมฤทธิ์และผลประโยชน์ส่วนรวม ตอบสนอง

ความต้องการของประชาชนได้อย่างสะดวก รวดเร็ว โปร่งใส

(1.2) ภาครัฐมีขนาดที่เล็กลง พร้อมปรับตัวให้ทันต่อการเปลี่ยนแปลง

(1.3) ภาครัฐมีความโปร่งใส ปลอดการทุจริตและประพฤติมิชอบ

(2) ประเด็นยุทธศาสตร์

(2.1) ภาครัฐที่ยึดประชาชนเป็นศูนย์กลาง ตอบสนองความต้องการ และให้บริการอย่าง สะดวก รวดเร็ว โปร่งใส

(2.2) ภาครัฐบริหารงานแบบบูรณาการโดยมียุทธศาสตร์ชาติเป็นเป้าหมายและเชื่อมโยงการ พัฒนาในทุกระดับ ทุกประเด็น ทุกภารกิจ และทุกพื้นที่

(2.3) ภาครัฐมีขนาดเล็กกลาง เหมาะสมกับภารกิจ ส่งเสริมให้ประชาชนและทุกภาคส่วน มีส่วน ร่วมในการพัฒนาประเทศ

(2.4) ภาครัฐมีความทันสมัย

(2.5) บุคลากรภาครัฐเป็นคนดีและเก่ง ยึดหลักคุณธรรม จริยธรรม มีจิตสำนึก มีความสามารถสูง มุ่งมั่น และเป็นมืออาชีพ

(2.6) ภาครัฐมีความโปร่งใส ปลอดการทุจริตและประพฤติมิชอบ

(2.7) กฎหมายมีความสอดคล้องเหมาะสมกับบริบทต่าง ๆ และมีเท่าที่จำเป็น

(3) การบรรลุเป้าหมายตามยุทธศาสตร์ชาติ

แผนปฏิบัติการด้านการพัฒนาสังคมจังหวัด มีแนวทางในการบรรลุเป้าหมายตามยุทธศาสตร์ชาติ โดยการพัฒนาระบบราชการ 4.0 เพื่อให้กระทรวงฯ เป็นหน่วยงานที่เปิดกว้างและเชื่อมโยงกัน ยึดประชาชน เป็นศูนย์กลาง อำนวยความสะดวกโดยการตอบสนองความต้องการ และให้บริการอย่างรวดเร็วและโปร่งใส มีขีดสมรรถนะสูงและทันสมัย มีระบบบริหารจัดการและพัฒนาบุคลากรให้มีทักษะที่เท่าทันกับการ เปลี่ยนแปลงต่าง ๆ อาทิ ทักษะด้านดิจิทัลและเทคโนโลยีสารสนเทศ ทักษะด้านภาษาต่างประเทศ ทักษะด้าน การบริหารจัดการ ซึ่งช่วยส่งเสริมให้บุคลากรสามารถปรับตัวได้อย่างสอดคล้องกับสถานการณ์ต่างๆ สามารถ ให้บริการประชาชนได้อย่างมีประสิทธิภาพมากขึ้น พัฒนาและปรับระบบให้ทันสมัยโดยมีการกำหนดและการ บริหารที่ชัดเจน มีความโปร่งใส รวมถึงนำนวัตกรรมเทคโนโลยี ระบบการทำงานที่เป็นดิจิทัลมาปรับใช้ในการ บริหารและตัดสินใจ ปรับปรุงและพัฒนากฎหมาย ระเบียบต่างๆ ให้ทันสมัย พร้อมทั้งถ่ายทอดความรู้ อย่างเป็นระบบเพื่อพัฒนาภาครัฐให้เป็นองค์กรแห่งการเรียนรู้

1.1.2 แผนระดับที่ 2 (เฉพาะที่เกี่ยวข้อง)

1) แผนแม่บทภายใต้ยุทธศาสตร์ชาติ

(1) ประเด็น (หลัก) การพัฒนาศักยภาพคนตลอดช่วงชีวิต (หลัก)

(1.1) เป้าหมายระดับประเด็นของแผนแม่บทฯ: คนไทยทุกช่วงวัยมีคุณภาพเพิ่มขึ้น ได้รับการพัฒนาอย่างสมดุลทั้งด้านร่างกาย สติปัญญาและคุณธรรมจริยธรรม เป็นผู้ที่มีความรู้และทักษะในศตวรรษ ที่ 21 รักการเรียนรู้อย่างต่อเนื่องตลอดชีวิต

● การบรรลุเป้าหมายตามแผนแม่บทฯ

แผนปฏิบัติการด้านการพัฒนาสังคมจังหวัด ได้ขับเคลื่อนเพื่อบรรลุเป้าหมาย ตามแผนแม่บทฯ ในประเด็นที่ 11 การพัฒนาศักยภาพคนตลอดช่วงชีวิต โดยเสริมสร้างสภาพแวดล้อมตั้งแต่ ระดับครอบครัว ชุมชนให้เอื้อต่อการพัฒนาคนไทยตลอดช่วงชีวิต ตั้งแต่ช่วงการตั้งครรภ์ ปฐมวัย

วัยเรียน วัยรุ่น วัยแรงงาน และวัยผู้สูงอายุ ให้เป็นทรัพยากรมนุษย์ที่มีศักยภาพ มีความรู้และทักษะในศตวรรษที่ 21 รักการเรียนรู้อย่างต่อเนื่องตลอดชีวิต

(1.2) เป้าหมายระดับประเด็นของแผนแม่บทฯ: การสร้างสภาพแวดล้อมที่เอื้อต่อการพัฒนาและเสริมสร้างศักยภาพมนุษย์

แนวทางการพัฒนาที่ 1 สร้างความอยู่ดีมีสุขของครอบครัวไทย สร้างครอบครัวที่เหมาะสมกับโลกในศตวรรษที่ 21

แนวทางการพัฒนาที่ 2 ส่งเสริมบทบาทการมีส่วนร่วมของภาครัฐ ภาคเอกชน องค์กรปกครองส่วนท้องถิ่น ครอบครัว และชุมชนในการพัฒนาทรัพยากรมนุษย์

แนวทางการพัฒนาที่ 3 พัฒนาระบบฐานข้อมูลเพื่อการพัฒนาทรัพยากรมนุษย์ที่มีความเชื่อมโยงและบูรณาการข้อมูลด้านการพัฒนาทรัพยากรมนุษย์ระหว่างภาคีการพัฒนาต่างๆ โดยการเชื่อมโยงข้อมูลที่เกี่ยวข้องกับการศึกษา การพัฒนาตนเอง สุขภาพ และการพัฒนาอาชีพ ในตลอดช่วงชีวิตเพื่อเสริมและสร้างศักยภาพของการดำเนินงานการพัฒนาทรัพยากรมนุษย์ตามพันธกิจของแต่ละหน่วยงานให้มีความเข้มแข็งและตอบโจทย์ประเทศ

- เป้าหมายของแผนย่อย ครอบครัวไทยมีความเข้มแข็ง และมีจิตสำนึกความเป็นไทย ดำรงชีวิตแบบพอเพียงมากขึ้น

- การบรรลุเป้าหมายตามแผนแม่บทฯ

แผนปฏิบัติการด้านการพัฒนาสังคมจังหวัด ได้ขับเคลื่อนเพื่อบรรลุเป้าหมายตามแผนแม่บทย่อยการสร้างสภาพแวดล้อมที่เอื้อต่อการพัฒนาและเสริมสร้างศักยภาพมนุษย์ โดยส่งเสริมสนับสนุนการพัฒนาศักยภาพครอบครัว มุ่งเน้นการแลกเปลี่ยนเรียนรู้เพื่อพัฒนาทักษะของครอบครัว สร้างครอบครัวให้มีศักยภาพและสัมพันธ์ที่ดี รวมทั้งมีการออกแบบนโยบายและมาตรการที่มีความเหมาะสมกับบริบทของแต่ละครอบครัว เพื่อสร้างสภาพแวดล้อมที่เอื้อต่อการพัฒนาทรัพยากรมนุษย์โดยไม่ทิ้งใครไว้ข้างหลัง

(1.3) เป้าหมายระดับประเด็นของแผนแม่บทฯ: การพัฒนาเด็กตั้งแต่ช่วงการตั้งครรภ์จนถึงปฐมวัย

แนวทางการพัฒนาที่ 1 จัดให้มีการเตรียมความพร้อมทั้งสุขภาพะ เจตคติ ความรู้ และทักษะให้แก่พ่อแม่ก่อนการตั้งครรภ์ พร้อมทั้งส่งเสริมอนามัยแม่และเด็กตั้งแต่เริ่มตั้งครรภ์

แนวทางการพัฒนาที่ 2 จัดให้มีการพัฒนาเด็กปฐมวัยให้มีสุขภาพที่ดี และสมวัย

แนวทางการพัฒนาที่ 3 จัดให้มีการพัฒนาเด็กปฐมวัยให้มีพัฒนาการ สมรรถนะ และคุณลักษณะที่ดีที่สมวัยทุกด้าน

- เป้าหมายของแผนย่อย เด็กเกิดอย่างมีคุณภาพ มีพัฒนาการสมวัย สามารถเข้าถึงบริการที่มีคุณภาพมากขึ้น

- การบรรลุเป้าหมายตามแผนแม่บทฯ

แผนปฏิบัติการด้านการพัฒนาสังคมจังหวัด ได้ขับเคลื่อนเพื่อบรรลุเป้าหมายตามแผนย่อยการพัฒนาเด็กตั้งแต่ช่วงการตั้งครรภ์จนถึงปฐมวัย โดยกำหนดแนวทางการพัฒนาเด็กปฐมวัยมีกลไกในการคุ้มครองสิทธิเด็ก ตลอดจนการพัฒนากลไกที่มีประสิทธิภาพในการพัฒนาทักษะของพ่อแม่ ผู้ปกครองในการมีทักษะพ่อแม่ (Parenting Skills)

(1.4) เป้าหมายระดับประเด็นของแผนแม่บทฯ: การพัฒนาช่วงวัยเรียน/วัยรุ่น

แนวทางการพัฒนาที่ 1 จัดให้มีการพัฒนาทักษะที่สอดคล้องกับทักษะในศตวรรษที่ 21 โดยเฉพาะทักษะด้านการคิดวิเคราะห์ สังเคราะห์ ความสามารถในการแก้ปัญหาที่ซับซ้อน ความคิดสร้างสรรค์ การทำงานร่วมกับผู้อื่น

แนวทางการพัฒนาที่ 3 จัดให้มีการพัฒนาทักษะในการวางแผนชีวิตและวางแผนการเงิน ตลอดจนทักษะที่เชื่อมต่อกับโลกการทำงาน

แนวทางการพัฒนาที่ 4 จัดให้มีการพัฒนาทักษะอาชีพที่สอดคล้องกับความต้องการของประเทศ การบ่มเพาะการเป็นนักคิด นักนวัตกรรม และการเป็นผู้ประกอบการใหม่ รวมทั้งทักษะชีวิตที่สามารถอยู่ร่วมและทำงานภายใต้สังคมที่เป็นพหุวัฒนธรรม

- เป้าหมายของแผนย่อย วัยเรียน/วัยรุ่น มีความรู้และทักษะในศตวรรษที่ 21 ครบถ้วน รู้จักคิด วิเคราะห์ รักการเรียนรู้ มีสำนึกพลเมือง มีความกล้าหาญทางจริยธรรม มีความสามารถในการแก้ปัญหา ปรับตัว สื่อสาร และทำงานร่วมกับผู้อื่นได้อย่างมีประสิทธิภาพตลอดชีวิตดีขึ้น

- การบรรลุเป้าหมายตามแผนแม่บทฯ

แผนปฏิบัติการด้านการพัฒนาสังคมจังหวัด ได้ขับเคลื่อนเพื่อบรรลุเป้าหมายตามแผนย่อยการพัฒนาช่วงวัยเรียน/วัยรุ่น โดยให้ความสำคัญกับการพัฒนาทักษะที่จำเป็นอย่างรอบด้าน มีความรู้และทักษะที่สอดคล้องกับทักษะในศตวรรษที่ 21 ไม่ว่าจะเป็นทักษะด้านการคิดวิเคราะห์ สังเคราะห์ ความสามารถในการแก้ปัญหาที่ซับซ้อน ความคิดสร้างสรรค์ การทำงานร่วมกับผู้อื่น

(1.5) แผนย่อยของแผนแม่บทฯ: การพัฒนาและยกระดับศักยภาพวัยแรงงาน

แนวทางการพัฒนาที่ 1 ยกระดับศักยภาพ ทักษะและสมรรถนะของคนในช่วงวัยทำงานให้มีคุณภาพมาตรฐานสอดคล้องกับความสามารถเฉพาะบุคคลและความต้องการของตลาดงาน

แนวทางการพัฒนาที่ 2 เสริมสร้างวัฒนธรรมการทำงานที่พึงประสงค์ และความรู้ ความเข้าใจและทักษะทางการเงิน

แนวทางการพัฒนาที่ 5 ส่งเสริมการพัฒนา การปรับเปลี่ยนทัศนคติ และสร้างศักยภาพให้ผู้ที่เคยกระทำผิดสามารถประกอบอาชีพ เป็นกำลังในการพัฒนาประเทศ และอยู่ในสังคมอย่างสงบสุข

- เป้าหมายของแผนย่อย แรงงานมีศักยภาพในการเพิ่มผลผลิต มีทักษะอาชีพสูงตระหนักในความสำคัญที่จะพัฒนาตนเองให้เต็มศักยภาพ สามารถปรับตัวและเรียนรู้ สิ่งใหม่ตามพลวัตของโครงสร้างอาชีพและความต้องการของตลาดแรงงานเพิ่มขึ้น

- การบรรลุเป้าหมายตามแผนย่อยของแผนแม่บทฯ

แผนปฏิบัติการด้านการพัฒนาสังคมจังหวัด ได้ขับเคลื่อนเพื่อบรรลุเป้าหมายตามแผนย่อยการพัฒนาและยกระดับศักยภาพวัยแรงงาน ได้มีการดำเนินนโยบายเพื่อยกระดับผลิตภาพแรงงานที่สำคัญ ไม่ว่าจะเป็น การ Up skill, Re skill และ New skill พร้อมทั้งสร้างความรู้ ความเข้าใจ สามารถวางแผนการเงินและการออมเพื่อเป็นการเตรียมความพร้อมก่อนวัยสูงอายุ

(1.6) แผนย่อยของแผนแม่บทฯ การส่งเสริมศักยภาพผู้สูงอายุ

แนวทางการพัฒนาที่ 1 ส่งเสริมการมีงานทำของผู้สูงอายุให้พึ่งพาตนเองได้ทางเศรษฐกิจ และร่วมเป็นพลังสำคัญต่อการพัฒนาเศรษฐกิจ ชุมชน และประเทศ

แนวทางการพัฒนาที่ 2 ส่งเสริมและพัฒนาระบบการออม

แนวทางการพัฒนาที่ 3 ส่งเสริมสนับสนุนระบบการส่งเสริมสุขภาพดูแลผู้สูงอายุ พร้อมทั้งจัดสภาพแวดล้อมให้เป็นมิตรกับผู้สูงอายุ

- เป้าหมายของแผนย่อย ผู้สูงอายุมีคุณภาพชีวิตที่ดี มีความมั่นคงในชีวิต มีทักษะการดำรงชีวิต เรียนรู้พัฒนาตลอดชีวิต มีส่วนร่วมในกิจกรรมสังคม สร้างมูลค่าเพิ่มให้แก่สังคมเพิ่มขึ้น

- การบรรลุเป้าหมายตามแผนย่อยของแผนแม่บทฯ

แผนปฏิบัติการด้านการพัฒนาสังคมจังหวัด ได้ขับเคลื่อนเพื่อบรรลุเป้าหมายตามแผนย่อยการส่งเสริมศักยภาพผู้สูงอายุ โดยมุ่งเน้นการปรับกระบวนการทัศน วิถีคิดของคนในสังคมให้มองผู้สูงอายุเป็นผู้ที่มีคุณค่าสามารถทำประโยชน์ให้สังคม นำไปสู่การส่งเสริมการจ้างงานให้กับผู้สูงอายุ อีกทั้งให้ความสำคัญกับการเสริมทักษะหรือเพิ่มทักษะสมัยใหม่ให้กับผู้สูงอายุ ภายใต้แนวคิดการเรียนรู้ตลอดช่วงชีวิต เพื่อให้ผู้สูงอายุได้รับการส่งเสริมศักยภาพที่เอื้อต่อการมีงานทำ สามารถพึ่งพาตนเองได้

(2) ประเด็น พลังทางสังคม (หลัก)

(2.1) เป้าหมายระดับประเด็นของแผนแม่บทฯ: ทุกภาคส่วนมีส่วนร่วมในการพัฒนาสังคมเพิ่มขึ้น

การบรรลุเป้าหมายตามแผนแม่บทฯ

แผนปฏิบัติการด้านการพัฒนาสังคมจังหวัด ได้ขับเคลื่อนเพื่อบรรลุเป้าหมายตามแผนแม่บทฯ ในประเด็นที่ 15 พลังทางสังคม โดยพัฒนาและเสริมสร้างพลังทางสังคม ดึงพลังจากภาคส่วนต่างๆ ทั้งภาคเอกชน ประชาสังคม ชุมชน ประชาชนทุกกลุ่ม ทุกเพศ ทุกวัย และภาคีต่าง ๆ ในทุกระดับ เข้ามามีส่วนร่วมในการขับเคลื่อนการพัฒนาและแก้ไขปัญหาได้ตรงกับความต้องการในระดับพื้นที่ที่มีความแตกต่างกัน บนฐานความรู้ ข้อมูล และหลักวิชาการที่มีส่วนร่วมจากชุมชนและภาคีในสังคมอย่างแท้จริง พร้อมทั้งส่งเสริมให้ทุกภาคส่วนในสังคมและประชาชนทุกช่วงวัย โดยเฉพาะผู้ที่อยู่ในวัยแรงงานได้ตระหนักถึงความสำคัญของการเตรียมตัวเข้าสู่วัยสูงอายุในมิติต่างๆ ทั้งด้านเศรษฐกิจ สังคม สุขภาพ และสิ่งแวดล้อม

(2.2) แผนย่อยของแผนแม่บทฯ การเสริมสร้างทุนทางสังคม

แนวทางการพัฒนาที่ 1 เสริมสร้างสังคมแห่งการให้และช่วยเหลือกันและกัน

แนวทางการพัฒนาที่ 2 เพิ่มขีดความสามารถของชุมชนท้องถิ่นในการพัฒนาการพึ่งตนเอง และการจัดการตนเอง

แนวทางการพัฒนาที่ 3 ส่งเสริมศักยภาพ บทบาทสตรี และสิทธิมนุษยชน

แนวทางการพัฒนาที่ 4 ต่อยอดการพัฒนาบนฐานทุนทางสังคมและวัฒนธรรม

เป้าหมายของแผนย่อย ภาคีการพัฒนา มีบทบาทในการพัฒนาสังคมมากขึ้น

อย่างต่อเนื่อง

การบรรลุเป้าหมายตามแผนย่อยของแผนแม่บทฯ

แผนปฏิบัติการด้านการพัฒนาสังคมจังหวัด ได้ขับเคลื่อนเพื่อบรรลุเป้าหมายตามแผนย่อยการเสริมสร้างทุนทางสังคม โดยมีการส่งเสริมการดำเนินงานของอาสาสมัคร เครือข่าย และภาคประชาสังคมต่างๆ เพื่อช่วยขับเคลื่อนการพัฒนาให้เข้าถึงกลุ่มเป้าหมายได้อย่างทั่วถึงและมีประสิทธิภาพ เพิ่มช่องทางและเปิดโอกาสให้ภาคีเครือข่ายใหม่เข้ามามีส่วนร่วมในการพัฒนาชุมชน/สังคม พัฒนาศักยภาพของอาสาสมัคร ภาคีเครือข่ายต่าง ๆ ให้มีความเข้มแข็ง

(2.3) แผนย่อยของแผนแม่บทฯ: การรองรับสังคมสูงวัยเชิงรุก

แนวทางการพัฒนาที่ 1 เร่งส่งเสริมการเตรียมการก่อนยามสูงอายุเพื่อให้สูงวัยในทุกมิติอย่างมีคุณภาพ

แนวทางการพัฒนาที่ 2 เพิ่มบทบาททางเศรษฐกิจและสังคมของผู้สูงอายุ

แนวทางการพัฒนาที่ 3 เพิ่มบทบาทภาคส่วนอื่น ๆ ในการรองรับสังคมสูงวัย

เป้าหมายของแผนย่อยที่ 1 ประชากรไทยมีการเตรียมการก่อนยามสูงอายุเพื่อให้สูงวัยอย่างมีคุณภาพเพิ่มขึ้น

เป้าหมายของแผนย่อยที่ 2 ผู้สูงอายุมีคุณภาพชีวิตดีขึ้นอย่างต่อเนื่อง

การบรรลุเป้าหมายตามแผนย่อยของแผนแม่บทฯ

แผนปฏิบัติการด้านการพัฒนาสังคมจังหวัด ได้ขับเคลื่อนเพื่อบรรลุเป้าหมายตามแผนย่อยการรองรับสังคมสูงวัยเชิงรุก โดยให้ความสำคัญกับการดำเนินโครงการเตรียมความพร้อมประชากรก่อนวัยสูงอายุ เพื่อให้เป็นผู้สูงวัยอย่างมีคุณภาพ มีการสร้างทัศนคติของคนในสังคมให้มองผู้สูงอายุเป็นทุนทางสังคม ให้ความสำคัญกับกลุ่มผู้สูงอายุเปราะบาง เช่น เจ็บป่วย พิกัด เป็นต้น ที่ยังไม่สามารถเข้าถึงบริการ ส่งเสริมให้ผู้สูงอายุมีคุณภาพชีวิตที่ดีอย่างทั่วถึงและเท่าเทียม สร้างสภาพแวดล้อมที่เหมาะสมกับผู้สูงอายุ และอำนวยความสะดวกในการดำรงชีวิตของคนทุกเพศทุกวัย มีการจัดกิจกรรมส่งเสริมให้เครือข่ายชุมชนมีส่วนร่วมดูแลผู้สูงอายุ

(3) ประเด็น ความเสมอภาคและหลักประกันทางสังคม (หลัก)

(3.1) เป้าหมายระดับประเด็นของแผนแม่บทฯ

เป้าหมาย คนไทยทุกคนได้รับการคุ้มครองและมีหลักประกันทางสังคมเพิ่มขึ้น

การบรรลุเป้าหมายตามแผนแม่บทฯ

แผนปฏิบัติการด้านการพัฒนาสังคมจังหวัด ได้ขับเคลื่อนเพื่อบรรลุเป้าหมายตามแผนแม่บทฯ ในประเด็นที่ 17 ความเสมอภาคและหลักประกันทางสังคม โดยให้ความสำคัญกับการสร้างหลักประกันทางสังคมที่ครอบคลุมและเหมาะสมกับคนทุกช่วงวัย โดยเฉพาะกลุ่มด้อยโอกาสและกลุ่มเปราะบาง ยกกระดานการคุ้มครองทางสังคมเพื่อสร้างความเป็นธรรมและลดความเหลื่อมล้ำ บูรณาการระบบฐานข้อมูลทางด้านการคุ้มครองและหลักประกันทางสังคมให้มีความครอบคลุม ถูกต้อง และแม่นยำ เพื่อนำไปสู่การดำเนินการมาตรการช่วยเหลือและสร้างหลักประกันที่มีความเหมาะสมกับกลุ่มเป้าหมาย

(3.2) แผนย่อยของแผนแม่บทฯ: การคุ้มครองทางสังคมขั้นพื้นฐานและหลักประกันทางเศรษฐกิจ สังคม และสุขภาพ

แนวทางการพัฒนาที่ 1 ขยายฐานความคุ้มครองทางสังคม แนวทางการพัฒนาที่ 2 สร้างหลักประกันสวัสดิการสำหรับแรงงาน

เป้าหมายของแผนย่อย คนไทยทุกคน โดยเฉพาะกลุ่มด้อยโอกาสและกลุ่มเปราะบางได้รับการคุ้มครองและมีหลักประกันทางสังคมเพิ่มขึ้น

การบรรลุเป้าหมายตามแผนย่อยของแผนแม่บทฯ

แผนปฏิบัติการด้านการพัฒนาสังคมจังหวัด ได้ขับเคลื่อนเพื่อบรรลุเป้าหมายตามแผนย่อยการคุ้มครองทางสังคมขั้นพื้นฐานและหลักประกันทางเศรษฐกิจ สังคม และสุขภาพ โดยมีการดำเนินนโยบายและมาตรการทางด้านสวัสดิการในกลุ่มผู้ด้อยโอกาสและกลุ่มเปราะบางอย่างครอบคลุม เพื่อยกระดับคุณภาพชีวิตที่ดีขึ้น ตลอดจนสร้างสภาพแวดล้อมที่เอื้อต่อการสร้างหลักประกันทางสังคม ปรับรูปแบบบริการให้สอดคล้องกับกลุ่มเป้าหมาย รวมถึงมีการปรับปรุงระเบียบ/กฎหมายให้สอดคล้องและไม่เป็นอุปสรรค ทันท่วงทีสถานการณ์

(3.3) แผนย่อยของแผนแม่บทฯ: มาตรการแบบเจาะจงกลุ่มเป้าหมายเพื่อแก้ปัญหาเฉพาะกลุ่มแนวทางการพัฒนาที่ 1 จัดให้มีระบบและกลไกในการให้ความช่วยเหลือกลุ่มเป้าหมายแนวทางการพัฒนาที่ 2 ส่งเสริมและจัดหาโครงสร้างพื้นฐานที่เหมาะสมให้ประชากรกลุ่มต่างๆ

แนวทางการพัฒนาที่ 3 ระดมพลังความร่วมมือสร้างโอกาสและการมีส่วนร่วมของชุมชนแนวทางการพัฒนาที่ 4 สนับสนุนให้มีการพัฒนาและนำใช้ระบบข้อมูลและเทคโนโลยีสารสนเทศเพื่อการจัดสวัสดิการและสร้างหลักประกันทางสังคมของทุกภาคส่วน

เป้าหมายของแผนย่อย มีระบบและกลไกในการให้ความช่วยเหลือกลุ่มเป้าหมายที่ต้องการความช่วยเหลือเป็นพิเศษได้ครอบคลุมมากยิ่งขึ้น

การบรรลุเป้าหมายตามแผนย่อยของแผนแม่บทฯ

แผนปฏิบัติการด้านการพัฒนาสังคมจังหวัด ได้ขับเคลื่อนเพื่อบรรลุเป้าหมาย ตามแผนย่อยมาตรการแบบเจาะจงกลุ่มเป้าหมายเพื่อแก้ปัญหาเฉพาะเจาะจง โดยมีระบบและกลไกในการให้ความช่วยเหลือกลุ่มเป้าหมายที่ต้องการความช่วยเหลือเป็นพิเศษได้ครอบคลุมมากยิ่งขึ้น มุ่งเน้นการพัฒนาโลกสนับสนุนและช่วยเหลือประชาชนในกลุ่มเปราะบาง หรือกลุ่มที่ต้องการความช่วยเหลือพิเศษ ซึ่งมีความเสี่ยงและความท้าทายสูงในการปรับตัวให้ทันกับการเปลี่ยนแปลง ผ่านโครงการพัฒนาคุณภาพชีวิตกลุ่มเปราะบางรายครัวเรือน เพื่อให้สามารถช่วยเหลือกลุ่มเป้าหมายได้อย่างเฉพาะเจาะจง และสอดคล้องกับความต้องการและสภาพปัญหาของครัวเรือน

(4) ประเด็น ความมั่นคง (รอง)

(4.1) เป้าหมายระดับประเด็นของแผนแม่บทฯ

เป้าหมาย: ประชาชนอยู่ดี กินดี และมีความสุขดีขึ้น

การบรรลุเป้าหมายตามแผนแม่บทฯ

แผนปฏิบัติการด้านการพัฒนาสังคมจังหวัด ได้ขับเคลื่อนเพื่อบรรลุเป้าหมายตามแผนแม่บทฯ ในประเด็นที่ 1 ความมั่นคง โดยให้ความสำคัญกับการส่งเสริมและสนับสนุนการป้องกันและแก้ไขปัญหาที่มีผลกระทบต่อความมั่นคง

(4.2) แผนย่อยของแผนแม่บทฯ: การป้องกันและแก้ไขปัญหาที่มีผลกระทบต่อความมั่นคง

แนวทางการพัฒนาที่ 1 ป้องกันและปราบปรามยาเสพติด

แนวทางการพัฒนาที่ 3 ป้องกันและแก้ไขปัญหาการค้ามนุษย์

แนวทางการพัฒนาที่ 9 ป้องกันและแก้ไขปัญหาความไม่สงบในจังหวัดชายแดน

ภาคใต้

เป้าหมายของแผนย่อยที่ 1 ปัญหาความมั่นคงที่มีอยู่ในปัจจุบัน (เช่น ปัญหายาเสพติด ความมั่นคงทางไซเบอร์ การค้ามนุษย์ ฯลฯ) ได้รับการแก้ไขจนไม่ส่งผลกระทบต่อการบริหาร

และพัฒนาประเทศ

เป้าหมายของแผนย่อยที่ 2 ภาคใต้มีความสงบสุข ร่มเย็น

การบรรลุเป้าหมายตามแผนย่อยของแผนแม่บทฯ

แผนปฏิบัติการด้านการพัฒนาสังคมจังหวัด ได้ขับเคลื่อนเพื่อบรรลุเป้าหมายตามแผนย่อยการป้องกันและแก้ไขปัญหาที่มีผลกระทบต่อความมั่นคง โดยหน่วยงานมีการดำเนินงานเพื่อแก้ไขปัญหาความมั่นคง โดยการดำเนินงานแก้ไขปัญหาการค้ามนุษย์ มีการพัฒนาและผลักดันการขับเคลื่อนนโยบายและแผนปฏิบัติการด้านการป้องกันและแก้ไขปัญหาการค้ามนุษย์ พ.ศ. 2561 - 2580 โดยอาศัยความร่วมมือจากทุกภาคส่วนที่เกี่ยวข้องในการป้องกันและปราบปรามการค้ามนุษย์อย่างมีประสิทธิภาพ สำหรับการแก้ไขปัญหา ยาเสพติด มีการเสริมสร้างภูมิคุ้มกันเด็กและเยาวชนจากยาเสพติด เพื่อให้มีความรู้และทักษะในการป้องกันภัยจากยาเสพติด ในส่วนการขับเคลื่อนการแก้ไขปัญหาจังหวัดชายแดนภาคใต้ ได้มีการดำเนินการช่วยเหลือเยียวยาผู้ได้รับผลกระทบจากเหตุการณ์ความไม่สงบในพื้นที่จังหวัดชายแดนภาคใต้

(5) ประเด็น การบริการประชาชนและประสิทธิภาพภาครัฐ (รอง)

(5.1) เป้าหมายระดับประเด็นของแผนแม่บทฯ

เป้าหมายที่ 1 บริการของรัฐมีประสิทธิภาพและมีคุณภาพเป็นที่ยอมรับของผู้ใช้บริการ

เป้าหมายที่ 2 ภาครัฐมีการดำเนินการที่มีประสิทธิภาพ ด้วยการนำนวัตกรรมเทคโนโลยีมาประยุกต์ใช้

การบรรลุเป้าหมายตามแผนแม่บทฯ

แผนปฏิบัติการด้านการพัฒนาสังคมจังหวัด ได้ขับเคลื่อนเพื่อบรรลุเป้าหมายตามแผนแม่บทฯ ในประเด็นที่ 20 การบริการประชาชนและประสิทธิภาพภาครัฐ โดยมีการพัฒนาบุคลากรให้พร้อมเข้าสู่ยุคเศรษฐกิจและสังคมดิจิทัล มีการพัฒนาองค์ความรู้ทั้งในด้านวิชาการและด้านเทคนิคให้มีความสามารถในการใช้เทคโนโลยีดิจิทัลในการให้บริการประชาชน อีกทั้งมีการนำเทคโนโลยีดิจิทัลมาประยุกต์ใช้ในการบริหารงานและการให้บริการ เพื่อปรับเปลี่ยนหน่วยงานให้เป็นรัฐบาลดิจิทัล

(5.2) แผนย่อยของแผนแม่บทฯ การพัฒนาบริการประชาชน

แนวทางการพัฒนาที่ 1 พัฒนารูปแบบบริการภาครัฐเพื่ออำนวยความสะดวกในการให้บริการประชาชน

แนวทางการพัฒนาที่ 2 พัฒนาการให้บริการภาครัฐผ่านการนำเทคโนโลยีดิจิทัลมาประยุกต์ใช้

แนวทางการพัฒนาที่ 3 ปรับวิธีการทำงาน

เป้าหมายของแผนย่อย งานบริการภาครัฐที่ปรับเปลี่ยนเป็นดิจิทัลเพิ่มขึ้น

การบรรลุเป้าหมายตามแผนย่อยของแผนแม่บทฯ

แผนปฏิบัติการด้านการพัฒนาสังคมจังหวัด ได้ขับเคลื่อนเพื่อบรรลุเป้าหมายตามแผนย่อยการพัฒนาระบบบริหารงานภาครัฐ โดยให้ความสำคัญกับการจัดทำและเชื่อมโยงฐานข้อมูลด้านสังคมเป็นที่ยอมรับในการนำข้อมูลไปใช้ประโยชน์ได้ โดยครอบคลุมข้อมูลกลุ่มเป้าหมาย แนวโน้มและสถานการณ์ทางสังคม องค์ความรู้และการเตือนภัยทางสังคม และเชื่อมโยงกับข้อมูลและสารสนเทศในระดับชุมชนและตำบล

(5.3) แผนย่อยของแผนแม่บทฯ การบริหารจัดการการเงินการคลัง

แนวทางการพัฒนาที่ 3 จัดทำงบประมาณตอบสนองต่อเป้าหมายตามยุทธศาสตร์ชาติ

แนวทางการพัฒนาที่ 5 กำหนดให้มีการติดตามประเมินผลสัมฤทธิ์การดำเนินการตามยุทธศาสตร์ชาติและผลสัมฤทธิ์ของแผนงาน/โครงการ

เป้าหมายของแผนย่อย หน่วยงานภาครัฐบรรลุผลสัมฤทธิ์ตามเป้าหมายยุทธศาสตร์ชาติ

การบรรลุเป้าหมายตามแผนย่อยของแผนแม่บทฯ

แผนปฏิบัติการด้านการพัฒนาสังคมจังหวัด ได้ขับเคลื่อนเพื่อบรรลุเป้าหมายตามแผนย่อยการพัฒนาระบบบริหารงานภาครัฐ โดยให้ความสำคัญกับการจัดทำแผนงาน/โครงการที่มีความสอดคล้องกับยุทธศาสตร์ชาติ แผนแม่บท อีกทั้งมีการติดตามประเมินผลทั้งก่อนเริ่มโครงการ ระหว่างดำเนินการ และหลังการดำเนินงาน ผ่านระบบ eMENSOCR

(5.4) แผนย่อยของแผนแม่บทฯ: การพัฒนาระบบบริหารงานภาครัฐ

แนวทางการพัฒนาที่ 1 พัฒนาหน่วยงานภาครัฐให้เป็น “ภาครัฐทันสมัย เปิดกว้างเป็นองค์กรขีดสมรรถนะสูง”

แนวทางการพัฒนาที่ 2 กำหนดนโยบายและการบริหารจัดการที่ตั้งอยู่บนข้อมูลและหลักฐานเชิงประจักษ์

แนวทางการพัฒนาที่ 3 ปรับเปลี่ยนรูปแบบการจัดโครงสร้างองค์การและ ออกแบบระบบการบริหารงานใหม่ ให้มีความยืดหยุ่น คล่องตัว กระชับ ทันสมัย

เป้าหมายของแผนย่อย ภาครัฐมีขีดสมรรถนะสูงเทียบเท่ามาตรฐานสากล และมีความคล่องตัว

การบรรลุเป้าหมายตามแผนย่อยของแผนแม่บทฯ
แผนปฏิบัติการด้านการพัฒนาสังคมจังหวัด ได้ขับเคลื่อนเพื่อบรรลุเป้าหมาย ตามแผนย่อยการพัฒนาระบบบริหารงานภาครัฐ โดยให้ความสำคัญกับการเพิ่มทักษะดิจิทัลที่จำเป็นต้อง ใช้ให้กับบุคลากรทุกระดับ พัฒนาระบบฐานข้อมูลให้มีประสิทธิภาพ

(5.5) แผนย่อยของแผนแม่บทฯ: การสร้างและพัฒนาบุคลากรภาครัฐ

แนวทางการพัฒนาที่ 1 ปรับปรุงกลไกในการกำหนดเป้าหมายและนโยบาย กำลังคนในภาครัฐให้มีมาตรฐาน และเกิดผลในทางปฏิบัติได้อย่างมีประสิทธิภาพ

แนวทางการพัฒนาที่ 2 เสริมสร้างความเข้มแข็งในการบริหารงานบุคคล ในภาครัฐให้เป็นไปตามระบบคุณธรรมอย่างแท้จริง

แนวทางการพัฒนาที่ 3 พัฒนาบุคลากรภาครัฐทุกประเภทให้มีความรู้ ความสามารถสูง มีทักษะการคิดวิเคราะห์และการปรับตัวให้ทันต่อการเปลี่ยนแปลง

แนวทางการพัฒนาที่ 4 สร้างผู้นำทางยุทธศาสตร์ในหน่วยงานภาครัฐ ทุกระดับ อย่างต่อเนื่องและเป็นระบบ

เป้าหมายของแผนย่อย บุคลากรภาครัฐยึดค่านิยมในการทำงานเพื่อประชาชน ยึดหลักคุณธรรม จริยธรรม มีจิตสำนึก มีความสามารถสูง มุ่งมั่น และเป็นมืออาชีพ

การบรรลุเป้าหมายตามแผนย่อยของแผนแม่บทฯ
แผนปฏิบัติการด้านการพัฒนาสังคมจังหวัด ได้ขับเคลื่อนเพื่อบรรลุเป้าหมาย ตามแผนย่อยการสร้างและพัฒนาบุคลากรภาครัฐ โดยได้มีการดำเนินการพัฒนาบุคลากรฝึกอบรม เพื่อสร้างทักษะการทำงานในด้านต่าง ๆ มีการจัดทำแผนการจัดการกำลังคนและเส้นทางความก้าวหน้า ในอาชีพ (Career Path) วางระบบการติดตามและประเมินผลการบริหารทรัพยากรบุคคลให้สะท้อน ศักยภาพของบุคลากรในหน่วยงาน รวมทั้งปลูกฝังบุคลากรให้มีความรอบคอบความคิด (Mindset) ในการเรียนรู้ และพัฒนาตนเอง มุ่งเน้นประโยชน์ส่วนรวมและทำงานบนหลักคุณธรรม ให้ความสำคัญกับประโยชน์ ส่วนรวม และทำงานด้วยความเป็นธรรมไม่เลือกปฏิบัติ ยึดมั่นในมาตรฐานจริยธรรม

1.1.3 แผนพัฒนาเศรษฐกิจและสังคมแห่งชาติ ฉบับที่ 13

(1) วัตถุประสงค์และเป้าหมายการพัฒนา

- วัตถุประสงค์และเป้าหมายการพัฒนาที่ 2 การพัฒนาคนสำหรับโลกยุคใหม่ โดยพัฒนาให้คน ไทยมีทักษะและคุณลักษณะที่เหมาะสมกับโลกยุคใหม่ ทั้งทักษะในด้านความรู้ ทักษะทางพฤติกรรม และ คุณลักษณะตามบรรทัดฐานที่ดีของสังคม เตรียมพร้อมกำลังคนที่มีคุณภาพสอดคล้องกับความต้องการ ของตลาดแรงงาน เอื้อต่อการปรับโครงสร้างเศรษฐกิจไปสู่ภาคการผลิตและบริการเป้าหมายที่มีศักยภาพและ ผลิตภาพสูงขึ้น รวมทั้งพัฒนาหลักประกันและความคุ้มครองทางสังคมเพื่อส่งเสริมความมั่นคงในชีวิต

- วัตถุประสงค์และเป้าหมายการพัฒนาที่ 3 การมุ่งสู่สังคมแห่งโอกาสและความเป็นธรรม โดยลดความเหลื่อมล้ำทั้งในเชิงรายได้ ความมั่งคั่ง และโอกาสในการแข่งขันของภาคธุรกิจ สนับสนุนช่วยเหลือกลุ่มเปราะบางและผู้ด้อยโอกาสให้มีโอกาสในการเลื่อนขั้นทางเศรษฐกิจและสังคม รวมถึงจัดให้มีบริการสาธารณะที่มีคุณภาพอย่างทั่วถึงและเท่าเทียม

- วัตถุประสงค์และเป้าหมายการพัฒนาที่ 5 การเสริมสร้างความสามารถของประเทศในการรับมือกับการเปลี่ยนแปลงและความเสี่ยงภายใต้บริบทโลกใหม่ โดยการสร้างความพร้อมในการรับมือและแสวงหาโอกาสจากการเป็นสังคมสูงวัย การเปลี่ยนแปลงสภาพภูมิอากาศ ภัยโรคระบาด และภัยคุกคามทางไซเบอร์ พัฒนาโครงสร้างพื้นฐานและกลไกทางสถาบันที่เอื้อต่อการเปลี่ยนแปลงสู่ดิจิทัล รวมทั้งปรับปรุงโครงสร้างและระบบการบริหารงานของภาครัฐให้สามารถตอบสนองต่อการเปลี่ยนแปลงของบริบททางเศรษฐกิจ สังคม และเทคโนโลยีได้อย่างทันเวลา มีประสิทธิภาพ และมีธรรมาภิบาล

(2) หมายเหตุการพัฒนา

- หมายเหตุการพัฒนาที่ 8 ไทยมีพื้นที่และเมืองอัจฉริยะที่น่าอยู่ ปลอดภัย เด็บโตได้อย่างยั่งยืน เป้าหมายที่ 3 การพัฒนาเมืองให้มีความน่าอยู่ อย่างยั่งยืน มีความพร้อมในการรับมือและปรับตัวต่อการเปลี่ยนแปลงทุกรูปแบบ เพื่อให้ประชาชนทุกกลุ่มมีคุณภาพชีวิตที่ดีอย่างทั่วถึง

- หมายเหตุการพัฒนาที่ 9 ไทยมีความยากจนข้ามรุ่นลดลง และคนไทยทุกคนมีความคุ้มครองทางสังคม ที่เพียงพอ เหมาะสม

เป้าหมายที่ 1 คริวเรือนยากจนข้ามรุ่นมีโอกาสในการเลื่อนสถานะทางเศรษฐกิจและสังคมจนสามารถหลุดพ้นจากความยากจนได้อย่างยั่งยืน

เป้าหมายที่ 2 คนไทยทุกช่วงวัยได้รับความคุ้มครองทางสังคมที่เพียงพอต่อการดำรงชีวิต

- หมายเหตุการพัฒนาที่ 12 ไทยมีกำลังคนสมรรถนะสูง มุ่งเรียนรู้อย่างต่อเนื่อง ตอบโจทย์การพัฒนาแห่งอนาคต

เป้าหมายที่ 1 คนไทยได้รับการพัฒนาอย่างเต็มศักยภาพในทุกช่วงวัย มีสมรรถนะที่จำเป็นสำหรับโลกยุคใหม่ มีคุณลักษณะตามบรรทัดฐานที่ดีของสังคม มีคุณธรรม จริยธรรม และมีภูมิคุ้มกันต่อการเปลี่ยนแปลงอย่างพลิกโฉมฉับพลันของโลก สามารถดำรงชีวิตร่วมกันในสังคมได้อย่างสงบสุข

เป้าหมายที่ 2 กำลังคนมีสมรรถนะสูง สอดคล้องกับความต้องการของภาคการผลิตเป้าหมาย และสามารถสร้างงานอนาคต

เป้าหมายที่ 3 ประชาชนทุกกลุ่มเข้าถึงการเรียนรู้ตลอดชีวิต

- หมายเหตุการพัฒนาที่ 13 ไทยมีภาครัฐที่ทันสมัย มีประสิทธิภาพ และตอบโจทย์ประชาชน

เป้าหมายที่ 1 การบริการภาครัฐ มีคุณภาพ เข้าถึงได้

เป้าหมายที่ 2 ภาครัฐที่มีขีดสมรรถนะสูง คล่องตัว

1.1.4 แผนระดับที่ 3 ที่เกี่ยวข้อง

- 1) แผนปฏิบัติราชการระยะ 5 ปี (พ.ศ. 2566 – 2570) ของกระทรวงการพัฒนาสังคมและความมั่นคงของมนุษย์
- 2) แผนปฏิบัติการด้านการป้องกันและแก้ไขปัญหาความทุกข์ พ.ศ. 2561 – 2580 และแผนปฏิบัติการด้านการป้องกันและแก้ไขปัญหาการค้ามนุษย์ พ.ศ. 2566 - 2570
- 3) แผนปฏิบัติการด้านการพัฒนาเด็กและเยาวชนแห่งชาติ ฉบับที่ 3 (พ.ศ.2566 – 2570)
- 4) แผนปฏิบัติการด้านผู้สูงอายุ ระยะที่ 3 (พ.ศ. 2566 – 2570)
- 5) แผนปฏิบัติการด้านครอบครัว พ.ศ. 2566 – 2570
- 6) แผนปฏิบัติการด้านการพัฒนาสตรี พ.ศ. 2566 -2570
- 7) แผนพัฒนางานสวัสดิการสังคมไทย ระยะ 5 ปี (พ.ศ. 2566-2570)
- 8) แผนปฏิบัติการด้านการส่งเสริมและพัฒนาองค์กรภาคประชาสังคม ระยะที่ 2 (พ.ศ. 2566 -2570)
- 9) แผนปฏิบัติการด้านการพัฒนาคุณภาพชีวิตคนพิการ ฉบับที่ 6 (พ.ศ. 2566 - 2570)

1.2 แผนพัฒนากลุ่มจังหวัด/ แผนพัฒนาจังหวัด

1.2.1 แผนพัฒนากลุ่มจังหวัดภาคกลางและปริมณฑล (พ.ศ.2566 – 2567)

เป้าหมายการพัฒนากลุ่มจังหวัดภาคกลางปริมณฑล “กลุ่มจังหวัดอัจฉริยะที่ยั่งยืน (Smart and Sustainability Cluster)”

ประเด็นการพัฒนา

1. พัฒนาระบบการผลิตภาคการเกษตร อุตสาหกรรมและพาณิชย์กรรมด้วยระบบธุรกิจเกษตรอัจฉริยะ
2. พัฒนาโครงสร้างพื้นฐานระบบโลจิสติกส์ และระบบป้องกันบรรเทาพิบัติภัย
3. พัฒนาคุณภาพชีวิตสู่สังคมน่าอยู่
4. พัฒนาและส่งเสริมการท่องเที่ยวเชื่อมโยงวัฒนธรรมที่หลากหลาย

ความสอดคล้องและความเชื่อมโยง : เป้าหมายการพัฒนาจังหวัดนครสุพรรณบุรีสู่ “เมืองอัจฉริยะที่รู้จัก เติบโตอย่างสมดุลและยั่งยืน” – จังหวัดสุพรรณบุรีมีศักยภาพและตำแหน่งการพัฒนา (POSITIONING) ในการเป็นเมืองอาหารปลอดภัย (Food Safety) เมืองประวัติศาสตร์และความหลากหลายทางชาติพันธุ์ (Historic City) เมืองสมุนไพร (Herbal City) เมืองดนตรี (Music City) และเมืองกีฬา (Sport City) โดยได้กำหนดเป้าหมายการพัฒนาจังหวัด “เกษตรกรรมยั่งยืน เศรษฐกิจเข้มแข็ง คุณภาพชีวิตดี สังคมมีสุข” ซึ่งเป็นการกำหนดทิศทางการพัฒนาจังหวัดในช่วง 5 ปี ข้างหน้า และจะดำเนินการภายใต้ประเด็นการพัฒนาจังหวัด 4 ประเด็น ได้แก่

- 1) การเพิ่มศักยภาพการผลิตสินค้าเกษตรและอุตสาหกรรมให้ได้มาตรฐาน เพื่อการแข่งขันทางการค้าและการพัฒนาที่ยั่งยืน
- 2) การพัฒนาการท่องเที่ยวและการกีฬา เพื่อส่งเสริมอัตลักษณ์ของจังหวัดสุพรรณบุรี
- 3) การอนุรักษ์และพัฒนาทรัพยากรธรรมชาติและสิ่งแวดล้อมภายใต้การมีส่วนร่วมสู่ความยั่งยืน
- 4) การพัฒนาคุณภาพชีวิตของประชาชน

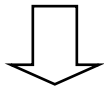
1.2.2 แผนพัฒนาจังหวัดสุพรรณบุรี 5 ปี (พ.ศ.2566 – 2570) ฉบับทบทวน ประจำปีงบประมาณ พ.ศ.2567

ประเด็นการพัฒนาจังหวัด “เกษตรกรรมยั่งยืน เศรษฐกิจเข้มแข็ง คุณภาพชีวิตดี สังคมมีสุข”

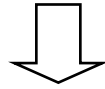
ตัวชี้วัดความสำเร็จตามเป้าหมายการพัฒนาจังหวัด

ผลิตภัณฑ์จังหวัดต่อหัว (GPP Per Capita) เพิ่มขึ้น

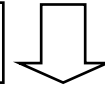




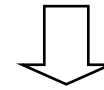
1. ส่งเสริมเทคโนโลยี นวัตกรรม การผลิต และพัฒนาศักยภาพ ผลิตผล/ผลิตภัณฑ์ทางการเกษตร/ OTOP/เกษตรอุตสาหกรรม ให้มี คุณภาพ ปลอดภัยได้มาตรฐาน เพื่อเพิ่มมูลค่าและใช้ทรัพยากร ทางการเกษตรอย่างยั่งยืน
2. พัฒนาและส่งเสริมสุพรรณบุรี เป็นเมืองสมุนไพรอย่างยั่งยืนและ ครบวงจร
3. ส่งเสริมและพัฒนาตลาดสินค้า เกษตร/เกษตรแปรรูป/สินค้า OTOP/สินค้าแบรนด์ของจังหวัดห สุพรรณบุรี และส่งเสริมกลุ่มธุรกิจ SMEs/Start Up/OTOP/วิสาหกิจ ชุมชน/กลุ่มธุรกิจเพื่อสังคม (SE) ด้วย BCG โมเดล
4. การพัฒนาโครงสร้างพื้นฐาน เพื่อสนับสนุนการพัฒนาสินค้า เกษตร และเกษตรอุตสาหกรรม



แนวทางการพัฒนา



1. พัฒนาสินค้า บริการและบุคลากร ด้านการท่องเที่ยวให้มีความ หลากหลายบนอัตลักษณ์พื้นถิ่นของ ชุมชนและจังหวัดที่ได้มาตรฐาน
2. พัฒนาปัจจัย/โครงสร้างพื้นฐาน และสิ่งอำนวยความสะดวกด้านการ ท่องเที่ยวให้เพียงพอและได้ มาตรฐาน
3. ส่งเสริมการพัฒนาการท่องเที่ยวสู่ เมืองสร้างสรรค์เพื่อคนทั้งมวล (Tourism for all) และการ ท่องเที่ยววิถีใหม่ (New-next normal)
4. ส่งเสริมการจัดการแข่งขันกีฬา ตั้งแต่ระดับชุมชนถึงระดับประเทศ ตลอดจนระดับนานาชาติและ ส่งเสริมการท่องเที่ยวเชิงกีฬา
5. ยกระดับศักยภาพด้านการตลาด และประชาสัมพันธ์การท่องเที่ยวเชิง รุก
6. พัฒนาการบริหารจัดการการ ท่องเที่ยวแบบครบวงจร ด้วย BCG Model



1. อนุรักษ์ฟื้นฟูทรัพยากรป่าไม้ และเพิ่มพื้นที่สีเขียวโดยการสร้าง เครือข่ายการมีส่วนร่วมของทุก ภาคส่วนเพื่อลดผลกระทบจากการ เปลี่ยนแปลงสภาพภูมิอากาศ
2. อนุรักษ์และพัฒนาที่ดิน
3. บูรณาการการบริหารจัดการน้ำ ทั้งระบบ รวมทั้งการอนุรักษ์ฟื้นฟู คุณภาพน้ำและทรัพยากรสัตว์น้ำ
4. ลดการเผาในพื้นที่โล่งในพื้นที่ เกษตรกรรมและพื้นที่ป่า โดยการ มีส่วนร่วมของประชาชน
5. การบริหารจัดการขยะมูลฝอย และสิ่งปฏิกูล
6. การอนุรักษ์พลังงาน และ ส่งเสริมการใช้พลังงานทดแทน

1. ส่งเสริมให้เด็กและเยาวชนได้รับ การศึกษาที่มีคุณภาพสูง และสามารถ เรียนรู้ด้วยตนเองอย่างต่อเนื่อง
2. ส่งเสริมให้ประชาชนทุกช่วงวัยมี ความรู้ ความสามารถโดยการเข้าถึง แหล่งความรู้ ทักษะในการประกอบ อาชีพ และการเข้าถึงด้านบริการทาง สังคมตามแนววิถีใหม่และหลักปรัชญา ของเศรษฐกิจพอเพียง
3. ส่งเสริมการบูรณาการการพัฒนา คุณภาพชีวิตผู้สูงอายุให้ยั่งยืน
4. ยกระดับมาตรฐานการพัฒนาพื้นที่ สาธารณะและที่อยู่อาศัย และสร้างความ ตระหนักให้ประชาชนมีสุขภาวะที่ดี
5. ส่งเสริมสถาบันครอบครัว สถาบันการศึกษาและสถาบันการศาสนา ชุมชน สื่อมวลชนและภาคเอกชนให้มีความเข้มแข็งและมีส่วนร่วมในการ พัฒนาเมืองสร้างสรรค์
6. เสริมสร้างความมั่นคงและความ ปลอดภัยในชีวิตและทรัพย์สินของ ประชาชนและชุมชน

1.3 ข้อมูลของกลุ่มเป้าหมาย และสถานการณ์ทางสังคมของจังหวัดสุพรรณบุรี

1.3.1 ข้อมูลทั่วไปของกลุ่มเป้าหมาย

- ข้อมูลจำนวนกลุ่มเป้าหมาย (เปรียบเทียบย้อนหลัง 3-5 ปี และการคาดการณ์ในอนาคต)

- เด็กและเยาวชน (อายุ 0-14 ปี)

ปี 62 จำนวน 133,488 คน

ปี 63 จำนวน 130,101 คน

ปี 64 จำนวน 126,248 คน

ปี 65 จำนวน 121,758 คน

ปี 66 จำนวน 117,635 คน

- ผู้สูงอายุ (อายุ 60 ปีขึ้นไป)

ปี 62 จำนวน 170,563 คน

ปี 63 จำนวน 174,205 คน

ปี 64 จำนวน 179,982 คน

ปี 65 จำนวน 186,238 คน

ปี 66 จำนวน 191,371 คน

- คนพิการ

ปี 2562 มีจำนวนคนพิการที่ได้รับการจดทะเบียนอยู่ที่ 16,707 คน

ปี 2563 มีจำนวนคนพิการที่ได้รับการจดทะเบียนอยู่ที่ 18,860 คน

ปี 2564 มีจำนวนคนพิการที่ได้รับการจดทะเบียนอยู่ที่ 20,659 คน

ปี 2565 มีจำนวนคนพิการที่ได้รับการจดทะเบียนอยู่ที่ 22,535 คน

ปี 2566 มีจำนวนคนพิการที่ได้รับการจดทะเบียนอยู่ที่ 24,771 คน

- องค์กรภาคประชาสังคม/ เครือข่าย

จังหวัดสุพรรณบุรี มีองค์กรสาธารณประโยชน์ ตาม พ.ร.บ. ส่งเสริมการจัดสวัสดิการสังคม ๔๖ แห่ง องค์กรสวัสดิการชุมชน ๕๔ กองทุน ศูนย์บริการคนพิการทั่วไป จำนวน ๓๓ แห่ง องค์กรด้านคนพิการ จำนวน ๘ แห่ง

- จำนวนอาสาสมัครฯ

จังหวัดสุพรรณบุรีมีจำนวนสมาชิกอาสาสมัครพัฒนาสังคมและความมั่นคงของมนุษย์ ครอบคลุมทุกพื้นที่ในตำบล ของทั้ง 10 อำเภอ โดยมีจำนวนทั้งสิ้น 3,742 คน แสดงถึงความเข้มแข็งของชุมชนตำบลในแต่ละพื้นที่ของจังหวัดสุพรรณบุรี แต่ยังไม่ครบตามเป้าหมายที่กำหนด

● สถานการณ์ทางสังคมเชิงกลุ่มเป้าหมาย และเชิงประเด็นของจังหวัด

- สถานการณ์ด้านเด็กและเยาวชนของจังหวัด

จังหวัดสุพรรณบุรี มีจำนวนเด็กและเยาวชนที่จำแนกกลุ่มอายุ โดยในปี 2562 พบว่า กลุ่มเด็กที่มีอายุระหว่าง 6-14 ปี มีจำนวนมากที่สุดถึง 86,086 คน รองลงมาเป็นกลุ่มเยาวชนอายุตั้งแต่ 19-24 ปี จำนวน 64,878 คน กลุ่มเด็กอายุ 0-5 ปี จำนวน 47,402 คน และกลุ่มเยาวชนที่มีอายุ 15-18 ปี จำนวน 39,924 คน ในปี 2565 โดยกลุ่มอายุแต่ละกลุ่ม ตั้งแต่ปี 2562 – 2566 จะมีจำนวนน้อยลงทุกปี สำหรับในปี 2566 พบว่า กลุ่มเด็กที่มีอายุระหว่าง 6-14 ปี มีจำนวนมากที่สุดถึง 79,500 คน รองลงมาเป็นกลุ่มเยาวชนอายุตั้งแต่ 19-24 ปี จำนวน 56,483 คน กลุ่มเด็กอายุ 15-18 ปี จำนวน 39,216 คน และกลุ่มเยาวชนที่มีอายุ 0-5 ปี จำนวน 38,135

- สถานการณ์ด้านการศึกษาในจังหวัด

จังหวัดสุพรรณบุรีมีสถาบันการศึกษาครอบคลุมในทุกระดับ จังหวัดสุพรรณบุรีเป็นจังหวัดหนึ่งที่มีความพร้อมทางการจัดการศึกษา กล่าวคือ มีสถานศึกษาทุกระดับที่จะให้บริการทางการศึกษาแก่เด็ก เยาวชน และประชาชนในจังหวัดสุพรรณบุรีอย่างพอเพียง ตั้งแต่ระดับก่อนประถมศึกษาจนถึง ระดับอุดมศึกษา โดยในปี 2566 มีจำนวนสถานศึกษาในระบบ นอกกระบบ รายสังกัดรวมทั้งสิ้น 766 แห่ง และมีจำนวนนักเรียนทั้งสิ้น 136,339 คน

- สถานการณ์ด้านผู้สูงอายุ

จังหวัดสุพรรณบุรีเข้าสู่สังคมผู้สูงอายุอย่างสมบูรณ์ในปี 2566 โดยมีประชากรสูงอายุที่ร้อยละ 23 ซึ่งประเทศไทยเริ่มเข้าสู่ “สังคมผู้สูงอายุ” ตั้งแต่ ปี พ.ศ. 2558 ซึ่งพบว่าในระหว่างปี 2562 – 2566 จังหวัดสุพรรณบุรี มีจำนวนผู้สูงอายุเพิ่มขึ้นอย่างต่อเนื่อง โดยปี 2566 มีผู้สูงอายุ จำนวน 191,371 คน อันเป็นผลมาจากอัตราการเกิดที่ลดลงและความเจริญก้าวหน้าทางการแพทย์ ทำให้ผู้สูงอายุมีอายุยืนยาวขึ้น

- สถานการณ์ด้านการสาธารณสุขของจังหวัด

จังหวัดสุพรรณบุรี มีหน่วยบริการสาธารณสุข ภาครัฐและภาคเอกชน รวมทั้งสิ้น จำนวน 152 แห่ง ดังนี้

1. หน่วยบริการสาธารณสุขสังกัดภาครัฐ จำนวน 174 แห่ง
2. โรงพยาบาลสังกัดเอกชน จำนวน 1 แห่ง

ปี 2566 มีจำนวนแพทย์ สำหรับบุคลากรสาธารณสุขภาครัฐ ได้แก่ แพทย์ ทันตแพทย์ เภสัชกร และพยาบาล พบว่า อัตราส่วนแพทย์ 1 : 606 ทันตแพทย์ 1 : 7,193 เภสัชกร 1 : 5,909 และพยาบาล 1 : 443 ซึ่งสอดคล้องกับแนวโน้มของประเทศ แสดงให้เห็นถึงจำนวนบุคลากร ทางการแพทย์ที่เพิ่มขึ้นของจังหวัดเพื่อรองรับการเพิ่มขึ้นของการใช้บริการของประชาชน

- สถานการณ์ด้านสตรี (เช่น แม่เลี้ยงเดี่ยว)

จังหวัดสุพรรณบุรียังคงมีปัญหาการตั้งครรภ์ในวัยรุ่น จากข้อมูลของสำนักงานปลัดกระทรวง กระทรวงสาธารณสุข พบว่าในปี 2563 มีเด็กและเยาวชนอายุต่ำกว่า 15 ปี ตั้งครรภ์จำนวน 9 คน ปี 2564 มีจำนวนเพิ่มสูงมากขึ้นเป็น จำนวน 30 ราย คิดเป็นร้อยละ 2.3 ปี 2565 มีเด็กและเยาวชนอายุต่ำกว่า 15 ปี ตั้งครรภ์จำนวน 19 คน ลดลงจากปีก่อนหน้าคิดเป็นร้อยละ -0.4 และในปี 2566 มีเด็กและเยาวชนอายุต่ำกว่า 15 ปี ตั้งครรภ์จำนวน 23 คน ซึ่งก็เพิ่มขึ้นจากปี 2565 อยู่ที่ร้อยละ 0.2 แสดงให้เห็นว่าเยาวชนของจังหวัดมีปัญหาการตั้งครรภ์ในวัยรุ่นค่อนข้างมาก ซึ่งสาเหตุน่าจะมาจากปัจจุบันวิถีชีวิตของคนไทยเปลี่ยนแปลงไป ทำให้เด็ก และเยาวชนส่วนหนึ่งขาดการดูแล ในขณะที่เทคโนโลยีเจริญก้าวหน้าอย่างรวดเร็ว เด็ก และเยาวชนสามารถเข้าถึงสื่อได้ทุกรูปแบบ อีกทั้งขาดความรู้ความเข้าใจเรื่องเพศ และอนามัยการเจริญพันธุ์ การรักษาความสัมพันธ์ระหว่างเพศอย่างเหมาะสม

- สถานการณ์ด้านครอบครัวจังหวัด

ในช่วงปี 2564 – 2566 อัตราการหย่าร้างของจังหวัดสุพรรณบุรี มีแนวโน้มเพิ่มสูงขึ้น โดยปี 2564 มีจำนวนการหย่าร้าง จำนวน 1,178 คู่ ปี 2565 จำนวน 1,542 และปี 2566 จำนวน 1,549 คู่ ในส่วนของอัตราการสมรสจังหวัดสุพรรณบุรี ในแต่ละปีมีเพิ่มขึ้น/ลดลง โดยในปี 2564 มีจำนวนการจดทะเบียนสมรส 2,404 คู่ ปี 2565 เพิ่มเป็น 3,020 คู่ ในปี 2566 มีจำนวนลดลงเป็น 2,754 คู่ แต่โดยภาพรวมอัตราการสมรสของจังหวัดยังต่ำกว่าอัตราการสมรสของทั้งประเทศ (8.70 คู่ต่อพันครัวเรือน) สะท้อนว่าคนไทยนิยมแต่งงานลดลง โดยอาจจะอยู่กันโดยไม่แต่งงานหรือเป็นโสดมากขึ้น

- สถานการณ์ด้านคนพิการในจังหวัด

มีจำนวนคนพิการเพิ่มขึ้นอย่างต่อเนื่อง เกิดจากหลายสาเหตุที่ทำให้เกิดเหตุแห่งความพิการ เช่น ความพิการโดยกำเนิด ความพิการจากอุบัติเหตุ ความพิการจากการเจ็บป่วย และความพิการจากความสูงอายุมีเพิ่มมากขึ้น ข้อมูลจากกรมส่งเสริมและพัฒนาคุณภาพชีวิตคนพิการ ได้แยกจำนวนคนพิการที่ได้รับการจดทะเบียน ตั้งแต่ปี 2562 - 2566 ดังนี้

ปี 2562 มีจำนวนคนพิการที่ได้รับการจดทะเบียนอยู่ที่ 16,707 คน

ปี 2563 มีจำนวนคนพิการที่ได้รับการจดทะเบียนอยู่ที่ 18,860 คน

ปี 2564 มีจำนวนคนพิการที่ได้รับการจดทะเบียนอยู่ที่ 20,659 คน

ปี 2565 มีจำนวนคนพิการที่ได้รับการจดทะเบียนอยู่ที่ 22,535 คน

ปี 2566 มีจำนวนคนพิการที่ได้รับการจดทะเบียนอยู่ที่ 24,771 คน

- สถานการณ์ขององค์กรภาคประชาสังคมในจังหวัด งานจิตอาสาและเครือข่าย
จังหวัดสุพรรณบุรี มีการจัดตั้งศูนย์ส่งเสริมความรับผิดชอบต่อสังคมของภาคธุรกิจ/เอกชน จังหวัดสุพรรณบุรี และแต่งตั้งคณะทำงานขับเคลื่อนการดำเนินงานศูนย์ส่งเสริมความรับผิดชอบต่อสังคมของภาคธุรกิจ/เอกชน จังหวัดสุพรรณบุรี ในการเป็นหุ้นส่วนทางสังคมร่วมกับภาครัฐในการร่วมกันขับเคลื่อนการดำเนินงานด้านการจัดสวัสดิการสังคมในจังหวัดสุพรรณบุรี เพื่อนำไปสู่การจัดสวัสดิการสังคมอย่างยั่งยืนในระดับพื้นที่ เพื่อให้ภาคธุรกิจ เอกชน และภาคส่วนที่เกี่ยวข้อง ได้เข้ามามีส่วนร่วมดำเนินงานด้านสวัสดิการสังคมอื่น ๆ ที่เป็นประโยชน์ต่อส่วนรวม

1.3.3 ประเด็นที่เป็นปัญหา/ ความสำคัญเร่งด่วนในด้านสังคมของจังหวัด

1.3.3.1 สถานการณ์ด้านผู้สูงอายุ

1.3.3.2 สถานการณ์ด้านที่อยู่อาศัย

1.3.3.3 สถานการณ์ด้านคนพิการ

1.4 การวิเคราะห์สภาพแวดล้อมและปัจจัยแห่งความสำเร็จเพื่อการพัฒนาสังคมของจังหวัด

1.4.1 วิเคราะห์สภาพแวดล้อมภายใน

1) จุดแข็ง (Strengths)

- 1.1) มีหน่วยงานที่รับผิดชอบต่องานด้านการพัฒนาสังคมที่ชัดเจน
- 1.2) บุคลากรมีความรู้ ความชำนาญเฉพาะด้านในการปฏิบัติงาน
- 1.3) มีการพัฒนาระบบการพัฒนาสังคมอย่างต่อเนื่อง เพื่อให้ประชาชนเข้าถึงโอกาสที่พึงจะได้รับอย่างเสมอภาค
- 1.4) มีกฎหมาย ระเบียบ ที่หนุนเสริมต่อการปฏิบัติงานกับกลุ่มเป้าหมาย
- 1.5) การจัดสวัสดิการที่ครอบคลุมทุกกลุ่มเป้าหมาย
- 1.6) สถาบันการศึกษาที่หลากหลายในทุกระดับ สามารถเข้ามาเป็นเครือข่ายในการพัฒนาสังคมได้
- 1.7) ภาคประชาชนที่มีความเข้มแข็ง มีจิตอาสาในการพัฒนาสังคม และพึ่งตนเองได้
- 1.8) การบูรณาการความร่วมมือในการแก้ไขปัญหาทางสังคมของชุมชน ร่วมกับองค์กรปกครอง

ส่วนท้องถิ่น สถาบันการศึกษา และภาคเอกชนได้เป็นอย่างดี

2) จุดอ่อน (Weakness)

- 2.1) การบูรณาการและส่งเสริมการดำเนินงานด้านการพัฒนาสังคมยังไม่ครบถ้วน
- 2.2) บุคลากรที่ปฏิบัติงานด้านสังคมไม่เพียงพอกับปริมาณงานด้านสังคม
- 2.3) ความร่วมมือของภาคีเครือข่ายยังขาดความต่อเนื่อง
- 2.4) กฎหมายบางประเด็นยังไม่เอื้อต่อการปฏิบัติงานในภาวะเร่งด่วน
- 2.5) งานด้านสังคมมีความซับซ้อนต้องอาศัยระยะเวลาในการดำเนินงาน
- 2.6) ระบบราชการไม่เอื้ออำนวยมีความล่าช้า มีรอยต่อในการดำเนินงานระหว่างส่วนราชการ

ภูมิภาคกับส่วนราชการท้องถิ่น

2.7) ขาดการประสานงานและเจ้าภาพหลักในการดำเนินการระดับท้องถิ่น

2.8) ขาดที่ปรึกษาที่มีความเข้าใจในงานสวัสดิการสังคมในการให้คำปรึกษาด้านการจัดสวัสดิการสังคม

2.9) ขาดฐานข้อมูล (Big Data) ของทุกมิติที่เชื่อมโยงกันและการบริหารจัดการฐานข้อมูลที่เป็นปัจจุบันและทันต่อเหตุการณ์ที่ยังไม่มีประสิทธิภาพ

3) โอกาส (Opportunities)

3.1) ยุทธศาสตร์ชาติ/ แผนระดับต่างๆ และนโยบายสำคัญของรัฐบาลกำหนดงานด้านการพัฒนาสังคมไว้อย่างชัดเจน เอื้อต่อหน่วยงานในการนำมาเป็นกรอบแนวทางในการกำหนดนโยบาย ยุทธศาสตร์ของหน่วยงาน และถือปฏิบัติตามนโยบาย

3.2) ท้องถิ่นสามารถดำเนินการด้านการพัฒนาได้ด้วยตนเอง หรือบูรณาการร่วมกับหน่วยงานด้านสังคม

3.3) โอกาสในการเข้าถึงสิทธิและสวัสดิการสังคมขึ้น เนื่องจากหน่วยงานมีการพัฒนาระบบให้ประชาชนสามารถเข้าถึงสิทธิมากขึ้น

3.4) มีแหล่งเรียนรู้และภูมิปัญญาอื่นๆ เพื่อหนุนเสริมด้านการพัฒนาสังคม

3.5) มีองค์กรตามกลุ่มเป้าหมายที่ครอบคลุมทุกพื้นที่

3.6) กระแสการเปลี่ยนผ่านสู่ดิจิทัล เอื้อต่อการพัฒนารูปแบบการให้บริการแก่ประชาชนมากขึ้น

3.7) การเข้าสู่สังคมผู้สูงอายุ ทำให้องค์กร หน่วยงาน สนับสนุนการดำเนินงานที่เกี่ยวข้องกับผู้สูงอายุเพิ่มมากขึ้น เพื่อส่งเสริมให้ผู้สูงอายุมีคุณภาพชีวิตที่ดีขึ้น

3.8) การให้ความสำคัญกับการช่วยเหลือกลุ่มเปราะบางและการให้ความสำคัญกับการพัฒนาพื้นที่ (Area based Approach) ของรัฐบาล ทำให้หน่วยงานมีบทบาทในการดูแลแก้ไขให้ความช่วยเหลือกลุ่มเปราะบาง รวมทั้งสนับสนุนการพัฒนาในระดับพื้นที่โดยเน้นการขับเคลื่อนเชิงพื้นที่มุ่งการพัฒนาสังคม

4) อุปสรรค (Threat)

4.1) การพัฒนาสังคมด้านการปฏิบัติจริง ยังคงมีความเหลื่อมล้ำไม่เท่าเทียม

4.2) ประชาชนมีอาชีพไม่มั่นคง มีรายได้น้อย

4.3) ระบบอุปถัมภ์ และการเอื้อประโยชน์ระหว่างพวกพ้อง ยังคงมีอยู่

4.4) ขาดผู้นำที่มีภาวะผู้นำและเข้าถึงประชาชนอย่างแท้จริง

4.5) ระเบียบกฎเกณฑ์ของราชการไม่เอื้อต่อการพัฒนา

4.6) การเข้าสู่สังคมผู้สูงอายุ ทำให้ขาดสมดุลของประชากรภาคแรงงานและขาดการเตรียมความพร้อมในการส่งเสริมคุณภาพชีวิตผู้สูงอายุ

4.7) การเปลี่ยนแปลงภูมิอากาศของโลก ปรากฏการณ์โลกร้อน (Global Warming) และผลกระทบต่อ การเปลี่ยนแปลงทางภูมิอากาศ (Climate Change) ส่งผลกระทบต่อ การประกอบอาชีพด้านการเกษตร เช่น ผลผลิตน้อยลง ผลผลิตไม่คงที่ เป็นต้น ทำให้ประชาชนมีรายได้ไม่เพียงพอต่อการดำรงชีพ

4.8) การเข้าถึงเทคโนโลยีที่ไม่เท่าเทียมกัน ทำให้ประชาชนเข้าถึงสิทธิและสวัสดิการไม่เท่าเทียมกัน

1.4.2 วิเคราะห์สภาพแวดล้อมภายนอก

สำนักงานพัฒนาสังคมและความมั่นคงของมนุษย์จังหวัดสุพรรณบุรี ได้วิเคราะห์ปัจจัยความท้าทายภาวะคุกคาม ผ่านเทคนิค PESTEL ซึ่งประกอบด้วย มิติด้านการเมือง (Political) มิติด้านเศรษฐกิจ (Economic) มิติด้านสังคม (Social) มิติด้านเทคโนโลยี (Technological) มิติด้านสภาพแวดล้อม (Environmental) มิติด้านกฎหมาย (Legal) ทำให้เห็นถึงข้อต่อของจุดแข็ง จุดอ่อน โอกาส อุปสรรค และปัจจัยแห่งความสำเร็จในการดำเนินงานด้านการพัฒนาสังคม ดังนี้

1) มิติด้านการเมือง (P – Political)

จุดแข็ง: มีองค์กรด้านการเมือง ที่หนุนเสริม และสนับสนุนการดำเนินงานด้านการพัฒนาสังคม การพัฒนาคุณภาพชีวิตคนทุกช่วงวัย ให้มีคุณภาพชีวิตที่ดีขึ้น

จุดอ่อน: งบประมาณในการขับเคลื่อนงานด้านสังคมมีจำกัด

โอกาส: การดำเนินงานด้านพัฒนาสังคมมีโอกาสในการเพิ่มบทบาทของหน่วยงาน และผลักดันให้การเมืองทุกระดับในจังหวัดเข้ามามีส่วนร่วมในการพัฒนาสังคมมากขึ้น

อุปสรรค: การเปลี่ยนแปลงทางการเมืองระดับท้องถิ่น ระดับจังหวัด ระดับประเทศ ที่มีการเปลี่ยนแปลงต่อเนื่อง อาจส่งผลต่อการขับเคลื่อนงาน ทำให้ขาดความต่อเนื่องในการพัฒนา

2) มิติด้านเศรษฐกิจ (E – Economic)

จุดแข็ง: หน่วยงานด้านสังคมในพื้นที่ เป็นหน่วยงานที่หนุนเสริมฐานเศรษฐกิจในระดับรากหญ้า ให้มีความเข้มแข็ง มีระบบเครือข่ายในการดูแลสุขภาพของประชาชน และกลุ่มเปราะบาง ให้มีคุณภาพชีวิตที่ดีอย่างยั่งยืน โดยถือหลักทุกคนมีความเท่าเทียมกัน

จุดอ่อน: การส่งเสริมด้านเศรษฐกิจ ต้องดำเนินการแบบค่อยเป็นค่อยไป เนื่องจากกลุ่มเป้าหมายมีศักยภาพในการขับเคลื่อนงานด้านเศรษฐกิจน้อย

โอกาส: รัฐบาลให้ความสำคัญกับการแก้ไขปัญหาด้านเศรษฐกิจให้กับกลุ่มเปราะบาง ให้สามารถดำรงชีวิตอยู่ในสังคมได้อย่างพอเพียง มีทางเลือกให้กับกลุ่มเป้าหมายได้ดำเนินการให้เหมาะสมกับศักยภาพของตนเอง

อุปสรรค: ความเหลื่อมล้ำทางสังคม ยังเป็นอุปสรรคที่สำคัญในการส่งเสริมให้กลุ่มเปราะบางเข้าถึงระบบเศรษฐกิจที่จะเอื้อต่อการดำรงชีวิต

3) มิติด้านสังคม (S – Social)

จุดแข็ง: บุคลากรมีความรู้ความเข้าใจและทำงานใกล้ชิดกับภาคประชาสังคม รวมทั้งภาคีเครือข่ายที่เข้มแข็ง เป็นกลไกสำคัญที่ส่งเสริมบทบาทการขับเคลื่อนพลังทางสังคมร่วมกับหน่วยงานด้านสังคมในพื้นที่

จุดอ่อน: บุคลากรไม่เพียงพอต่อการปฏิบัติงานด้านสังคม ไม่สามารถแก้ไขปัญหาให้กับกลุ่มเป้าหมายได้อย่างสมบูรณ์ เพราะปัญหาทางสังคมเป็นปัญหาที่ซับซ้อนและต้องใช้ระยะเวลาในการดำเนินงานอย่างต่อเนื่อง

โอกาส: ทุกภาคส่วนให้ความสำคัญกับการดำเนินงานด้านการพัฒนาสังคม และพร้อมที่จะบูรณาการการทำงานร่วมกัน เพื่อให้เกิดการพัฒนาสังคมอย่างยั่งยืน

อุปสรรค: ผู้ประสบปัญหาทางสังคมมีจำนวนเพิ่มมากขึ้น ส่งผลให้การช่วยเหลือไม่ครอบคลุม และขาดความต่อเนื่องในการดำเนินงาน ประกอบกับงบประมาณด้านการพัฒนาสังคมมีจำกัด ทำให้การขับเคลื่อนงานไม่สามารถดำเนินการได้อย่างต่อเนื่อง

4) มิติด้านเทคโนโลยี (T – Technological)

จุดแข็ง: การพัฒนาด้านสังคม หน่วยงานมีความพยายามที่จะใช้เทคโนโลยี เข้ามาเป็นกลไกสำคัญในการบริการประชาชน เพื่อให้เกิดความสะดวกและรวดเร็วในการให้บริการ

จุดอ่อน: ประชาชนที่ประสบปัญหาทางสังคม ส่วนใหญ่ยังไม่สามารถเข้าถึงเทคโนโลยี ส่งผลให้พลาดโอกาสในการเข้าถึงสิทธิและสวัสดิการที่พึงจะได้รับ

โอกาส: ภาครัฐมีการใช้เทคโนโลยีมาให้บริการประชาชนมากขึ้น ส่งผลให้ประชาชนต้องปรับตัวให้ทันกับการเปลี่ยนแปลงของงานบริการ ที่ใช้เทคโนโลยีมาเป็นกลไกสำคัญในการให้บริการประชาชน

อุปสรรค: การขาดการเชื่อมโยงของเทคโนโลยี ทำให้หน่วยงานไม่สามารถใช้ข้อมูลจากเทคโนโลยีมาขับเคลื่อนงานในพื้นที่ได้

5) มิติด้านสิ่งแวดล้อม (E – Environment)

จุดแข็ง: หน่วยงานด้านสังคมทำงานใกล้ชิดกับประชาชนในพื้นที่ พร้อมทั้งทำงานร่วมกันแกนนำในทุกภาคส่วน ส่งผลให้สามารถที่จะส่งเสริมให้มีความรู้ความเข้าใจในด้านสิ่งแวดล้อมได้

จุดอ่อน: หน่วยงานยึดขาดการเชื่อมโยงการทำงานด้านสิ่งแวดล้อม และบุคลากรยังไม่มี ความเข้าใจด้านสิ่งแวดล้อมอย่างแท้จริง

โอกาส: นโยบายรัฐบาลให้ความสำคัญกับสิ่งแวดล้อม ส่งผลให้เกิดการบูรณาการการทำงานด้านสิ่งแวดล้อมได้สะดวกขึ้น

อุปสรรค: ด้วยภาระหน้าที่งานด้านสังคมที่มีความซับซ้อน ส่งผลให้การดำเนินงานอาจจะไม่สามารถขับเคลื่อนงานด้านสิ่งแวดล้อมได้อย่างเต็มที่ เนื่องจากต้องดำเนินการแก้ไขปัญหาเร่งด่วนเฉพาะหน้าที่ประชาชนประสบปัญหาความเดือดร้อน

6) มิติด้านกฎหมาย (L – Legal)

จุดแข็ง: การดำเนินงานกับกลุ่มเป้าหมาย มีกฎหมายเฉพาะที่สนับสนุนการดำเนินงานกับทุกกลุ่มเป้าหมาย

จุดอ่อน: กฎระเบียบ และข้อบังคับต่างๆ บางฉบับไม่ทันกับการเปลี่ยนแปลง และไม่เอื้อต่อการดำเนินงานด้านสังคม

โอกาส: หน่วยงานพร้อมผลักดันให้มีการแก้ไขกฎหมาย เพื่อให้สอดคล้องกับสังคมปัจจุบัน สามารถให้บริการประชาชนได้อย่างถูกต้อง

อุปสรรค: กฎหมายที่ไม่ทันกับการเปลี่ยนแปลงในสังคมปัจจุบัน ส่งผลให้ไม่เอื้ออำนวยต่อการปฏิบัติงาน ขาดความยืดหยุ่นในการดำเนินงาน ทำให้แก้ไขปัญหาความเดือดร้อนให้กับประชาชนล่าช้า ไม่ทันต่อความต้องการของประชาชน

1.4.3 ปัจจัยความสำเร็จในการพัฒนาสังคมของจังหวัด

1) การสนับสนุนของสังคม เป็นปัจจัยสำคัญที่ส่งผลให้การขับเคลื่อนงานของกระทรวงการพัฒนาสังคมและความมั่นคงของมนุษย์ประสบผลสำเร็จ เพราะการดำเนินงานด้านสังคมมีความซับซ้อน ไม่สามารถดำเนินงานได้เพียงหน่วยงานใด หน่วยงานหนึ่ง ต้องอาศัยพลังการสนับสนุน และส่งเสริมจากทุกภาคส่วนในการเข้ามามีส่วนร่วมในการพัฒนาสังคม โดยเฉพาะพลังของพื้นที่ เนื่องจากเป็นพลังที่รับรู้สภาพปัญหาทางสังคมที่เกิดขึ้นอย่างแท้จริง ทำให้สามารถแก้ไขปัญหาได้อย่างตรงประเด็น ทันทสถานการณ์ที่เกิดขึ้น

2) การทำงานแบบเป็นกันเอง อ่อนน้อมถ่อมตน ทุกภาคส่วนเข้าถึงง่าย ก่อให้เกิดพลังทางสังคมในการดำเนินงานด้านการพัฒนาสังคมในพื้นที่ ร่วมกัน

3) การทำงานร่วมกันกับทุกกระทรวงในจังหวัด ส่งผลให้ได้รับความร่วมมือในการดำเนินงานด้านสังคม เช่นเดียวกัน

4) อาสาสมัครเฉพาะของกระทรวง คือ อาสาสมัครพัฒนาสังคมและความมั่นคงของมนุษย์จังหวัด สุพรรณบุรี เข้มแข็ง สามารถดำเนินงานในฐานะผู้แทนของหน่วยงานได้เป็นอย่างดี มีการเชื่อมโยงข้อมูลร่วมกัน

5) การนำเทคโนโลยีมาเป็นผู้ช่วยในการดำเนินงานช่วยเหลือผู้ประสบปัญหาทางสังคม ส่งผลให้เกิดการช่วยเหลือประชาชนได้อย่างรวดเร็ว และทันกับสภาพปัญหาความเดือดร้อน ที่สำคัญคือ มีการถ่ายทอดองค์ความรู้ไปยังอาสาสมัครพัฒนาสังคมและความมั่นคงของมนุษย์ ส่งผลให้เกิดการทำงานแทนเจ้าหน้าที่ได้เป็นอย่างดี

ส่วนที่ 2

แผนปฏิบัติการด้านการพัฒนาสังคมจังหวัดสุพรรณบุรี พ.ศ.2567 - 2570

2.1 สารสำคัญของแผนปฏิบัติการด้านการพัฒนาสังคมจังหวัดสุพรรณบุรี พ.ศ.2567 - 2570

2.1.1 ภาพรวม

1) วิสัยทัศน์ พม. เป็นผู้นำด้านสังคมของไทยและอาเซียน มุ่งสู่คนอยู่ดีมีสุขในสังคมคุณภาพ

2) พันธกิจ

2.1.) พัฒนาคณะและสังคมให้มีคุณภาพเต็มศักยภาพและมีภูมิคุ้มกันต่อการเปลี่ยนแปลง

2.2.) สร้างเสริมเครือข่ายจากทุกภาคส่วนในการมีส่วนร่วมพัฒนาสังคม

2.3.) พัฒนาน้องค์ความรู้ ชีตความสามารถ และระบบการบริหารจัดการด้านการพัฒนาสังคม

2.4.) จัดระบบสวัสดิการที่เหมาะสมกับบริบทของประเทศไทย เพื่อให้ประชาชนหลักประกัน
และมีความมั่นคงในชีวิต

3) วัตถุประสงค์

3.1) ประชาชนได้รับการพัฒนาให้มีคุณภาพชีวิตที่ดีครอบคลุมทุกมิติ สามารถพึ่งพาตนเองได้
อย่างพอเพียง

3.2) ทุกภาคส่วนเข้ามามีส่วนร่วมในการพัฒนาสังคมอย่างบูรณาการ เพื่อให้เป็นสังคมแห่ง
ความสุข ความปลอดภัย อยู่ร่วมกันได้อย่างยั่งยืน

3.3) ประชาชนทุกคนเข้าถึงโอกาส และการคุ้มครองทางสังคมอย่างเท่าเทียม ในทุกมิติที่พึงจะ
ได้รับตามสิทธิ

4) ตัวชี้วัด และค่าเป้าหมายรายปี

ตัวอย่าง

ตัวชี้วัด	ค่าเป้าหมายรายปี			
	ปี 2567	ปี 2568	ปี 2569	ปี 2570
1. ระดับความสำเร็จ กลุ่มเปราะบาง กลุ่มผู้ประสบปัญหาทางสังคม กลุ่มเป้าหมายตามภารกิจได้รับการ ช่วยเหลือคุ้มครอง และพัฒนา	587 ครั้วเรือน	630 ครั้วเรือน	662 ครั้วเรือน	696 ครั้วเรือน
2. ระดับความสำเร็จในการปรับ สภาพแวดล้อมที่อยู่อาศัยสำหรับ ผู้สูงอายุ/ผู้พิการ	ร้อยละ 90	ร้อยละ 95	ร้อยละ 97	ร้อยละ 100
3. ร้อยละความพึงพอใจในคุณภาพการ ให้บริการของสำนักงานพัฒนาสังคม และความมั่นคงของมนุษย์จังหวัด	ร้อยละ 97	ร้อยละ 98	ร้อยละ 99	ร้อยละ 100

๔. ร้อยละเด็กและเยาวชนจังหวัดสุพรรณบุรี เข้าถึงโอกาสและการพัฒนาศักยภาพอย่างเท่าเทียม มีทักษะในการดำรงชีวิตเป็นคนดีศรีสุพรรณ	ร้อยละ 90	ร้อยละ 95	ร้อยละ 97	ร้อยละ 100
5. ร้อยละคนพิการได้รับโอกาสทางสังคม สวัสดิการสังคมอย่างเสมอภาคและเท่าเทียม	ร้อยละ 90	ร้อยละ 95	ร้อยละ 97	ร้อยละ 100

* 1.เพิ่มค่าเป้าหมายร้อยละ 5 ต่อปี โดยใช้ จำนวน 600 เป็นฐานปี 67

2.1.2 แผนย่อยภายใต้แผนปฏิบัติการด้านการพัฒนาสังคมจังหวัดสุพรรณบุรี พ.ศ. 2567 - 2570

1) แผนปฏิบัติการเรื่อง การพัฒนาเด็กและเยาวชน

- 1.1) เป้าหมาย เด็กและเยาวชนจังหวัดสุพรรณบุรี เข้าถึงโอกาส และการพัฒนาศักยภาพอย่างเท่าเทียม มีทักษะในการดำรงชีวิตและเป็นพลเมืองดีศรีสุพรรณ
- 1.2) ตัวชี้วัด (outcome) และค่าเป้าหมาย

ตัวชี้วัด	ค่าเป้าหมายรายปี			
	ปี 2567	2568	2569	2570
1. ร้อยละเด็กและเยาวชนได้รับการพัฒนาศักยภาพด้านทักษะการดำรงชีวิต	ร้อยละ 94	ร้อยละ 96	ร้อยละ 98	ร้อยละ 100
2. ร้อยละของกลุ่มเป้าหมายได้รับการเสริมสร้างประสบการณ์ การเรียนรู้ ความรู้ และทักษะสมรรถนะที่จำเป็นในศตวรรษที่ 21	ร้อยละ 94	ร้อยละ 96	ร้อยละ 98	ร้อยละ 100
3. ร้อยละของเด็กแรกเกิด/เด็กปฐมวัยเข้าถึงสิทธิ และมีพัฒนาการสมวัย	ร้อยละ 94	ร้อยละ 96	ร้อยละ 98	ร้อยละ 100

1.3) แนวทางการพัฒนา

- 1.3.1) พัฒนาทักษะสมรรถนะที่จำเป็นในศตวรรษที่ 21 และส่งเสริมการเรียนรู้ตลอดชีวิตสำหรับคนทุกช่วงวัย
- 1.3.2) สร้างความเป็นธรรมและลดความเหลื่อมล้ำในทุกมิติในกลุ่มเด็กและเยาวชน
- 1.3.3) ยกระดับศูนย์พัฒนาเด็กเล็กให้มีคุณภาพและมาตรฐาน
- 1.3.4) ยกระดับสถานรองรับให้มีคุณภาพและมาตรฐานการบริหารจัดการ จัดสวัสดิการขั้นพื้นฐาน การส่งเสริมการเข้าถึงสิทธิ การสร้างหลักประกันทางสังคม สำหรับคนทุกช่วงวัย กลุ่มเปราะบาง กลุ่มผู้ประสบปัญหาทางสังคม ให้สอดคล้องกับสถานการณ์ที่มีการเปลี่ยนแปลงอย่างรวดเร็ว

1.3.5. การพัฒนาศักยภาพการดำรงชีวิตตามวิถีโลกยุคใหม่ มีพื้นที่สร้างสรรค์สำหรับเด็กและเยาวชน

1.3.6. เพิ่มทักษะด้านอาชีพแก่นักเรียนที่ไม่ได้รับการศึกษาต่อหลังจบการศึกษาภาคบังคับ

(ม.3) และอายุไม่เกิน 25 ปี

1.3.7. พัฒนาที่อาศัยอย่างบูรณาการ

1.3.8. การส่งเสริมคุณลักษณะอันพึงประสงค์ตามหลักพลเมืองดีศรีสุพรรณ

2) แผนปฏิบัติการเรื่อง การพัฒนาผู้สูงอายุ

2.1) เป้าหมาย การเตรียมความพร้อมในการเข้าสู่วัยผู้สูงอายุในทุกมิติและยกระดับ

คุณภาพชีวิตผู้สูงอายุ

2.2) ตัวชี้วัด (outcome) และค่าเป้าหมาย

ตัวชี้วัด	ค่าเป้าหมายรายปี			
	ปี 2567	2568	2569	2570
ประชากรจังหวัดสุพรรณบุรีที่มีอายุ 25 ปีขึ้นไป ได้รับการเตรียมความพร้อมในการเข้าสู่สังคมผู้สูงอายุในทุกมิติ	105,000	110,000	115,000	120,000

2.3) แนวทางการพัฒนา

2.3.1) พัฒนาและเตรียมความพร้อมประชากรในการเข้าสู่สังคมผู้สูงอายุ ตั้งแต่อายุ 25 ขึ้นไปในมิติ ด้านเศรษฐกิจ สุขภาพกาย/จิต สังคม สภาพแวดล้อม เทคโนโลยีและนวัตกรรม

2.3.2) เสริมสร้างสังคมให้ตระหนักถึงคุณค่า ศักดิ์ศรีของผู้สูงอายุ และมีความรับผิดชอบต่อผู้สูงอายุ

2.3.3) ส่งเสริมและสนับสนุนให้ผู้สูงอายุได้เพิ่มพูนศักยภาพของตนเองอย่างเต็มกำลังความสามารถ

2.3.4) พัฒนาผู้สูงอายุให้มีคุณภาพชีวิตที่ดีในทุกมิติ ดำรงชีวิตอย่างมีคุณค่า พึ่งพาตนเองได้ มีส่วนร่วมในการสร้างสรรค์สังคม

2.3.5) ส่งเสริมให้ผู้สูงอายุรู้เท่าทันและสามารถเลือกใช้ประโยชน์จากสื่อสารสนเทศและเทคโนโลยีดิจิทัลได้อย่างเหมาะสม

2.3.6) การพัฒนาด้านที่อยู่อาศัยและปรับปรุงสภาพแวดล้อมให้เหมาะสมแก่ผู้สูงอายุ

2.3.7) การพัฒนาด้านการอภิบาลผู้สูงอายุในกรณีผู้สูงอายุไม่มีญาติและผู้ดูแล

2.3.8) การพัฒนาด้านการถ่ายทอดภูมิปัญญาจากผู้สูงอายุจากรุ่นสู่รุ่น

2.3.9) การพัฒนาด้านการศึกษาทั้งในระบบและนอกระบบให้มีเรื่องการจัดการพินัยกรรม และเรื่องสิทธิตามกฎหมายต่าง ๆ

2.3.10) การพัฒนาเรื่องหลักประกันรายได้ในกรณีชราภาพและเรื่องการออมเงินผู้สูงอายุ

3) แผนปฏิบัติการเรื่อง การพัฒนาสตรีและครอบครัว

3.1) เป้าหมาย สตรีและครอบครัวเสมอภาค เป็นรากฐานการพัฒนาคุณภาพชีวิตครอบครัว

3.2) ตัวชี้วัด (outcome) และค่าเป้าหมาย

ตัวชี้วัด	ค่าเป้าหมายรายปี			
	ปี 2567	2568	2569	2570
ระดับความสำเร็จในการเสริมสร้างครอบครัวเข้มแข็ง	5	5	5	5

3.3) แนวทางการพัฒนา

3.3.1) ส่งเสริมให้สมาชิกในครอบครัวมีทักษะ รับผิดชอบต่อหน้าที่ การปรับตัว หลักความเสมอภาคระหว่างเพศ และการส่งเสริมความเสมอภาคในสังคม

3.3.2) ส่งเสริมความรู้ ทักษะพื้นฐานการสร้างครอบครัวให้เข้มแข็ง ก่อนตัดสินใจสร้างครอบครัว

3.3.3) ส่งเสริมและพัฒนาศักยภาพกลไกทุกระดับให้มีบทบาทในการขับเคลื่อนงานด้านการสร้างครอบครัวให้เข้มแข็ง

3.3.4) ส่งเสริมและพัฒนาศักยภาพให้สตรีมีส่วนร่วมในการพัฒนาสังคมเพิ่มมากขึ้น

3.3.5) พัฒนาทักษะด้านอาชีพ เพื่อให้ครอบครัวเกิดความมั่นคงด้านอาชีพและรายได้

3.3.6) ส่งเสริมให้สังคมตระหนักถึงความสำคัญของการมีส่วนร่วมในการยุติปัญหาความรุนแรง ขจัดทางเลือกปฏิบัติด้วยเหตุแห่งเพศทุกรูปแบบ และป้องกันการแสวงหาประโยชน์ทางเพศ

4) แผนปฏิบัติการเรื่อง การพัฒนาคนพิการ

4.1) เป้าหมาย คนพิการเข้าถึงสิทธิ สวัสดิการอย่างเท่าเทียม ทัวถึง และเป็นธรรมอย่างยั่งยืน

4.2) ตัวชี้วัด (outcome) และค่าเป้าหมาย

ตัวชี้วัด	ค่าเป้าหมายรายปี			
	ปี 2567	2568	2569	2570
- ระดับความสำเร็จในการปรับสภาพแวดล้อมที่อยู่อาศัยสำหรับคนพิการ	5	5	5	5
- ระดับความสำเร็จของการขับเคลื่อนงานด้านการส่งเสริมและพัฒนาคุณภาพชีวิตคนพิการผ่านกลไกการประชุมคณะอนุกรรมการส่งเสริมและพัฒนาคุณภาพชีวิตคนพิการประจำจังหวัด	5	5	5	5

4.3) แนวทางการพัฒนา

4.3.1) ส่งเสริมให้คนพิการได้เข้าถึงสิทธิ สวัสดิการอย่างเท่าเทียม ทัวถึง และเป็นธรรม

4.3.2) เสริมสร้างการมีส่วนร่วมและสร้างความเข้มแข็งขององค์กรด้านคนพิการและเครือข่าย

4.3.3) เสริมสร้างอาชีพและพัฒนาศักยภาพคนพิการให้มีอาชีพ หรือรายได้ในการเลี้ยงดูตนเองและครอบครัว

4.3.4) ส่งเสริมและพัฒนาสิ่งแวดล้อม สิ่งอำนวยความสะดวก และอุปกรณ์ที่เอื้อต่อการดำรงชีวิตของคนพิการ

4.3.5) ส่งเสริมการเรียนรู้การใช้ภาษามือเบื้องต้นให้กับบุคคลที่เกี่ยวข้อง

5) แผนปฏิบัติการเรื่อง การจัดสวัสดิการสังคม

5.1) เป้าหมาย: มุ่งสู่สวัสดิการคุณภาพเพื่อชีวิตที่มั่นคงของประชาชนจังหวัดสุพรรณบุรี

5.2) ตัวชี้วัด (outcome) และค่าเป้าหมาย

ตัวชี้วัด	ค่าเป้าหมายรายปี			
	ปี 2567	2568	2569	2570
- กิจกรรมในการขับเคลื่อนงานตามพระราชบัญญัติส่งเสริมการจัดสวัสดิการสังคม (จำนวนองค์การสวัสดิการที่เข้ามามีส่วนร่วมในการจัดสวัสดิการสังคม)	113 องค์กร	115 องค์กร	117 องค์กร	120 องค์กร

5.3) แนวทางการพัฒนา

5.3.1) สร้างหลักประกันทางสังคมแก่ประชาชนจังหวัดสุพรรณบุรีทุกช่วงวัย

5.3.2) พัฒนาระบบสวัสดิการเพื่อลดความเหลื่อมล้ำและเพิ่มผลิตภาพ

5.3.3) เสริมพลังเครือข่ายผู้ส่งเสริมสวัสดิการ

5.3.4) เสริมประสิทธิภาพระบบการบริหารจัดการสวัสดิการสังคม

6) แผนปฏิบัติการเรื่อง การป้องกันและแก้ไขปัญหาค้ามนุษย์

6.1) เป้าหมาย : ป้องกันปัญหาและช่วยเหลือคุ้มครองผู้เสียหายจากการค้ามนุษย์

6.2) ตัวชี้วัด (outcome)

ตัวชี้วัด	ค่าเป้าหมายรายปี			
	ปี 2567	2568	2569	2570
- การเสริมสร้างความตระหนักรู้แก่เด็กและเยาวชน ให้รู้เท่าทันภัยจากการค้ามนุษย์	ร้อยละ 85 ของกลุ่มเป้าหมาย มีความรู้ความเข้าใจถึงภัยอันตรายจากการค้ามนุษย์	ร้อยละ 86 ของกลุ่มเป้าหมาย มีความรู้ความเข้าใจถึงภัยอันตรายจากการค้ามนุษย์	ร้อยละ 87 ของกลุ่มเป้าหมาย มีความรู้ความเข้าใจถึงภัยอันตรายจากการค้ามนุษย์	ร้อยละ 90 ของกลุ่มเป้าหมาย มีความรู้ความเข้าใจถึงภัยอันตรายจากการค้ามนุษย์

6.3) แนวทางการพัฒนา

6.3.1) การช่วยเหลือและคุ้มครองสวัสดิภาพของผู้เสียหายจากการค้ามนุษย์

6.3.2) การรณรงค์ป้องกัน แก้ไขปัญหา รวมถึงโอกาสเสี่ยงต่อการเข้าสู่กระบวนการค้ามนุษย์

6.3.3) การบริหารจัดการระบบฐานข้อมูลการค้ามนุษย์

6.3.4) รู้จักภัยอันตรายจากการค้ามนุษย์และสามารถป้องกันตนเองให้ปลอดภัยจาก

อันตรายของการค้ามนุษย์รูปแบบใหม่

7) แผนปฏิบัติการเรื่อง : การพัฒนาคุณภาพชีวิตของประชาชน ตามแผนงานยุทธศาสตร์ส่งเสริมการพัฒนาจังหวัดและกลุ่มจังหวัด

7.1) เป้าหมาย : ส่งเสริมพัฒนาคุณภาพชีวิตประชาชนให้เข้มแข็ง สุขภาพดี สังคมมีสุข

7.2) ตัวชี้วัด (outcome) และค่าเป้าหมาย

ตัวชี้วัด	ค่าเป้าหมายรายปี			
	ปี 2567	2568	2569	2570
- พัฒนาคุณภาพชีวิตประชาชนให้เข้มแข็ง สุขภาพดี สังคมมีสุข	ร้อยละ 85 ของกลุ่มเป้าหมายได้รับการพัฒนาส่งเสริมคุณภาพชีวิตให้มีสุขภาพดี สังคมมีสุข	ร้อยละ 90 ของกลุ่มเป้าหมายได้รับการพัฒนาส่งเสริมคุณภาพชีวิตให้มีสุขภาพดี สังคมมีสุข	ร้อยละ 95 ของกลุ่มเป้าหมายได้รับการพัฒนาส่งเสริมคุณภาพชีวิตให้มีสุขภาพดี สังคมมีสุข	ร้อยละ 100 ของกลุ่มเป้าหมายได้รับการพัฒนาส่งเสริมคุณภาพชีวิตให้มีสุขภาพดี สังคมมีสุข

7.3) แนวทางการพัฒนา

7.3.1.) ส่งเสริมให้เด็กและเยาวชนได้รับการศึกษาที่มีคุณภาพสูง และสามารถเรียนรู้ด้วยตนเองอย่างต่อเนื่อง

7.3.2.) ส่งเสริมให้ประชาชนทุกช่วงวัยมีความรู้ ความสามารถโดยการเข้าถึงแหล่งความรู้ทักษะในการประกอบอาชีพ และการเข้าถึงด้านบริการทางสังคมตามแนววิถีใหม่และหลักปรัชญาของเศรษฐกิจพอเพียง

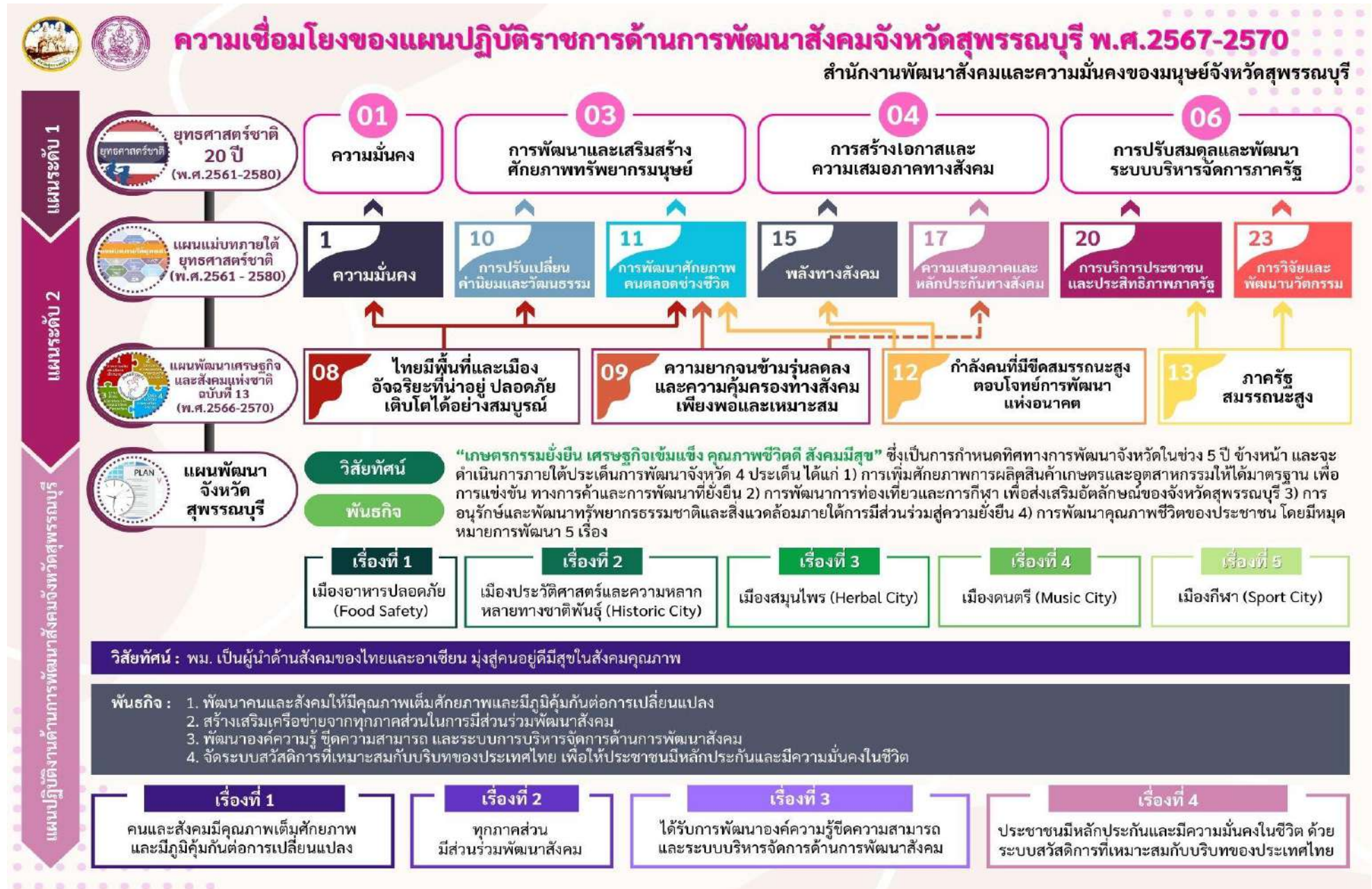
7.3.3.) ส่งเสริมการบูรณาการการพัฒนาคุณภาพชีวิตผู้สูงอายุให้ยั่งยืน

7.3.4.) ยกกระดับมาตรฐานการพัฒนาพื้นที่สาธารณะและที่อยู่อาศัย และสร้างความตระหนักให้ประชาชนมีสุขภาวะที่ดี

7.3.5.) ส่งเสริมสถาบันครอบครัว สถาบันการศึกษาและสถาบันการศาสนา ชุมชน สื่อมวลชน และภาคเอกชนให้มีความเข้มแข็งและมีส่วนร่วมในการพัฒนาเมืองสร้างสรรค์

7.3.6.) เสริมสร้างความมั่นคงและความปลอดภัยในชีวิตและทรัพย์สินของประชาชนและชุมชน

2.2 ความเชื่อมโยงของแผนปฏิบัติการด้านการพัฒนาสังคมจังหวัดสุพรรณบุรี พ.ศ. 2567-2570 กับแผนระดับต่างๆ ที่เกี่ยวข้อง



2.3 รายละเอียดโครงการ ภายใต้แผนปฏิบัติการด้านการพัฒนาสังคมจังหวัดสุพรรณบุรี พ.ศ. 2567-2570

1) แผนปฏิบัติการเรื่อง การพัฒนาเด็กและเยาวชน

1.1) เป้าหมาย : เด็กและเยาวชนจังหวัดสุพรรณบุรี เข้าถึงโอกาส และการพัฒนาศักยภาพอย่างเท่าเทียม มีทักษะในการดำรงชีวิตและเป็นพลเมืองดีศรีสุพรรณ

1.2) ตัวชี้วัด (outcome) และค่าเป้าหมาย

แนวทางการพัฒนา	ตัวชี้วัดของแนวทางพัฒนา	ค่าเป้าหมายรายปี				โครงการ/กิจกรรม	วัตถุประสงค์ของโครงการ	งบประมาณ (บาท)				แหล่งงบประมาณ	หน่วยงานรับผิดชอบ		
		2567	2568	2569	2570			2567	2568	2569	2570		หลัก	สนับสนุน	
ยกระดับศูนย์พัฒนาเด็กเล็กให้ มีคุณภาพและมาตรฐาน	จำนวนศูนย์พัฒนาเด็กเล็ก ได้รับการยกระดับให้มีคุณภาพและได้มาตรฐานตามที่กำหนด					โครงการศูนย์เด็กเล็กปลอดภัยเด็กไทยปลอดโรคจังหวัดสุพรรณบุรีปี 2567	เพื่อพัฒนาศูนย์พัฒนาเด็กเล็กให้ได้มาตรฐานและมีคุณภาพ	25,760					ดย	บพด.สพ	พมจ.
ยกระดับสถานรองรับให้มีคุณภาพและมาตรฐานการบริหารจัดการ	บ้านพักเด็กและครอบครัวจังหวัดสุพรรณบุรีผ่านการรับรอง	1				มาตรฐานการจัดสวัสดิการบ้านพักเด็กและครอบครัว	เพื่อให้บ้านพักเด็กและครอบครัวจังหวัดสุพรรณบุรีพัฒนาการบริการที่ได้มาตรฐาน							บพด.สพ	

แนวทางการพัฒนา	ตัวชี้วัดของแนวทางพัฒนา	ค่าเป้าหมายรายปี				โครงการ/กิจกรรม	วัตถุประสงค์ของโครงการ	งบประมาณ (บาท)				แหล่งงบประมาณ	หน่วยงานรับผิดชอบ	
		2567	2568	2569	2570			2567	2568	2569	2570		หลัก	สนับสนุน
	มาตรฐานการให้บริการตามเกณฑ์ที่กำหนด													
การพัฒนาศักยภาพการดำรงชีวิตตามวิถีโลกยุคใหม่พื้นที่สร้างสรรค์สำหรับเด็กและเยาวชน	จำนวนกิจกรรมสร้างสรรค์สำหรับเด็กและเยาวชนในจังหวัดสุพรรณบุรี	5 กิจกรรม				โครงการส่งเสริมการดำเนินงานชุมชนและแหล่งเรียนรู้ทางวัฒนธรรม	เพื่อให้เด็กและเยาวชนมีพื้นที่ในการทำกิจกรรมที่สร้างสรรค์	360,560				วัฒนธรรมจังหวัดสุพรรณบุรี	วัฒนธรรมจังหวัดสุพรรณบุรี	
	สภาเด็กและเยาวชนในจังหวัดสุพรรณบุรีได้รับการพัฒนาทักษะชีวิตในศตวรรษที่ 21					โครงการส่งเสริมและพัฒนาทักษะชีวิตเด็กและเยาวชนไทยในศตวรรษที่ 21 (สภาเด็กและเยาวชนทุกระดับ)	เพื่อพัฒนาทักษะชีวิตให้กับเด็กและเยาวชนไทยในศตวรรษที่ 21	1,145,000				ดย.	บพด.สพ	

แนวทางการพัฒนา	ตัวชี้วัดของแนวทางการพัฒนา	ค่าเป้าหมายรายปี				โครงการ/กิจกรรม	วัตถุประสงค์ของโครงการ	งบประมาณ (บาท)				แหล่งงบประมาณ	หน่วยงานรับผิดชอบ	
		2567	2568	2569	2570			2567	2568	2569	2570		หลัก	สนับสนุน
มีพื้นที่สร้างสรรค์สำหรับเด็กและเยาวชน	จำนวนเด็กและเยาวชนที่ผ่านการคัดเลือกเข้าร่วมโครงการ	200 คน				ค่ายเยาวชนค้นหาตัวตน "ต้นกล้าดี"	เพื่อให้เด็กและเยาวชนรู้จักการตั้งเป้าหมายในชีวิต มีค่านิยมทางสังคมที่ถูกต้อง รู้จักตนเองรู้จักยอมรับความผิดพลาด สามารถออกแบบกิจกรรมเพื่อขับเคลื่อนกิจกรรมทางสังคมสู่สังคมเข้มแข็ง					ดย.	บพด.สพ	
เพิ่มทักษะด้านอาชีพแก่นักเรียนที่ไม่ได้รับการศึกษาต่อหลังจบการศึกษาภาคบังคับ (ม.3) และ	จำนวนเด็กนักเรียนที่เข้าร่วมโครงการ	20 คน				โครงการเพิ่มทักษะด้านอาชีพแก่นักเรียนที่ไม่ได้เรียนต่อหลังจบการศึกษาภาคบังคับ	เพื่อให้นักเรียนที่ไม่ได้รับการศึกษาต่อหลังจบการศึกษาภาคบังคับ (ม.3) และอายุไม่เกิน 25 ปี	190,200				สถาบันพัฒนาฝีมือแรงงาน 2 สุพรรณบุรี	สถาบันพัฒนาฝีมือแรงงาน 2 สุพรรณบุรี	

แนวทางการพัฒนา	ตัวชี้วัดของแนวทางพัฒนา	ค่าเป้าหมายรายปี				โครงการ/กิจกรรม	วัตถุประสงค์ของโครงการ	งบประมาณ (บาท)				แหล่งงบประมาณ	หน่วยงานรับผิดชอบ	
		2567	2568	2569	2570			2567	2568	2569	2570		หลัก	สนับสนุน
อายุไม่เกิน 25 ปี							มีทักษะด้านอาชีพ และสามารถประกอบอาชีพได้							
พัฒนาที่อาศัยอย่างบูรณาการ	จำนวนบ้านที่ได้รับการซ่อมเสริม สร้าง	23 หลัง				โครงการ Green Universal Designบ้านที่ปลอดภัยสำหรับเด็ก	บูรณาการร่วมกับภาคีเครือข่ายซ่อมเสริม สร้างบ้านสำหรับเด็ก					บ้านพักเด็กและครอบครัว จังหวัดสุพรรณบุรี ร่วมกับ CSR	บ้านพักเด็กและครอบครัว จังหวัดสุพรรณบุรี	CSR

2) แผนปฏิบัติการเรื่อง การพัฒนาผู้สูงอายุ

2.1) เป้าหมาย : การเตรียมความพร้อมในการเข้าสู่วัยผู้สูงอายุในทุกมิติและยกระดับคุณภาพชีวิตผู้สูงอายุ

2.2) ตัวชี้วัด (outcome) และค่าเป้าหมาย

แนวทางการพัฒนา	ตัวชี้วัดของ แนวทาง พัฒนา	ค่าเป้าหมายรายปี				โครงการ/กิจกรรม	วัตถุประสงค์ ของโครงการ	งบประมาณ (บาท)				แหล่ง งบประมาณ	หน่วยงานรับผิดชอบ	
		2567	2568	2569	2570			2567	2568	2569	2570		หลัก	สนับสนุน
1. พัฒนาและเตรียมความพร้อมประชากรในการเข้าสู่สังคมผู้สูงอายุตั้งแต่อายุ 25 ขึ้นไปในมิติ ด้านเศรษฐกิจ สุขภาพกาย/จิต สังคม สภาพแวดล้อม เทคโนโลยีและนวัตกรรม	ภาคีเครือข่ายร่วมการส่งเสริมการเตรียมความพร้อมรองรับสังคมสูงอายุ	300	300	300	300	โครงการส่งเสริมภาคีเครือข่ายเตรียมความพร้อมรองรับสังคมสูงอายุอย่างมีคุณภาพ	เพื่อให้ผู้สูงอายุได้รับการส่งเสริมความรู้ในการเตรียมความพร้อม	50,000	50,000	50,000	50,000	กรม ผส	พมจ.	หน่วยงาน One Home
2. การพัฒนาด้านที่อยู่อาศัยและปรับปรุงสภาพแวดล้อมให้เหมาะสมแก่ผู้สูงอายุ	ปรับปรุงซ่อมแซมที่อยู่อาศัยสำหรับผู้สูงอายุ	75	75	75	75	โครงการปรับปรุงสภาพแวดล้อมที่อยู่อาศัย	เพื่อปรับปรุงซ่อมแซมที่อยู่อาศัยสำหรับผู้สูงอายุ	2,800,000	2,800,000	2,800,000	2,800,000	กรม ผส	พมจ.	หน่วยงาน One Home

แนวทางการพัฒนา	ตัวชี้วัดของ แนวทาง พัฒนา	ค่าเป้าหมายรายปี				โครงการ/กิจกรรม	วัตถุประสงค์ ของโครงการ	งบประมาณ (บาท)				แหล่ง งบประมาณ	หน่วยงานรับผิดชอบ	
		2567	2568	2569	2570			2567	2568	2569	2570		หลัก	สนับสนุน
สร้างโอกาสและยกระดับการคุ้มครองทางสังคมสำหรับคนทุกช่วงวัย	ปกป้องคุ้มครองพิทักษ์สิทธิผู้สูงอายุ	552	552	552	552	โครงการเงินอุดหนุนสงเคราะห์การจัดการศพผู้สูงอายุตามประเพณี	เพื่อช่วยเหลือครอบครัวผู้สูงอายุในการจัดการศพผู้สูงอายุตามประเพณี	1,656,000	1,656,000	1,656,000	1,656,000	กรม ผส	พมจ.	
สร้างโอกาสและยกระดับการคุ้มครองทางสังคมสำหรับคนทุกช่วงวัย	ปกป้องคุ้มครองพิทักษ์สิทธิผู้สูงอายุ	100	200	300	400	โครงการเงินอุดหนุนสงเคราะห์ผู้สูงอายุในภาวะยากลำบาก	เพื่อช่วยเหลือผู้สูงอายุที่ประสบปัญหาภาวะยากลำบาก	261,000	300,000	300,000	300,000	กรม ผส	พมจ.	
ส่งเสริมและสนับสนุนให้ผู้สูงอายุได้เพิ่มพูนศักยภาพของตนเองอย่างเต็มกำลังความสามารถ	เพื่อให้กลุ่มเป้าหมายพิเศษมีทักษะอาชีพเพื่อประกอบอาชีพ	40 คน	40 คน	40 คน	40 คน	โครงการฝึกอบรมแรงงานกลุ่มเป้าหมายเฉพาะเพื่อเพิ่มโอกาสในการประกอบอาชีพ	เพื่อให้ผู้สูงอายุที่ยังสามารถประกอบอาชีพได้มีทักษะในการประกอบอาชีพอิสระหรือเข้าสู่ระบบแรงงานได้ทำให้มีอาชีพมีรายได้ ลดปัญหาการพึ่งพิง ทำให้คุณภาพชีวิตดีขึ้น	76,000	76,000	76,000	76,000	พัฒนาฝีมือแรงงาน	สถาบันพัฒนาฝีมือแรงงาน 2 สุพรรณบุรี	

แนวทางการพัฒนา	ตัวชี้วัดของ แนวทาง พัฒนา	ค่าเป้าหมายรายปี				โครงการ/กิจกรรม	วัตถุประสงค์ ของโครงการ	งบประมาณ (บาท)				แหล่ง งบประมาณ	หน่วยงานรับผิดชอบ	
		2567	2568	2569	2570			2567	2568	2569	2570		หลัก	สนับสนุน
สร้างโอกาสและยกระดับการคุ้มครองทางสังคมสำหรับคนทุกช่วงวัย	ผู้สูงอายุได้รับการดูแลด้านสุขภาพที่เหมาะสม	9 อำเภ	10 อำเภ	10 อำเภ	10 อำเภ	โครงการส่งเสริมสุขภาพตาและป้องกันภาวะผิดปกติของการมองเห็น	1.เพื่อส่งเสริมการดูแลสุขภาพตาในการใช้สายตาอย่างถูกวิธี และป้องกันภาวะผิดปกติของการมองเห็นให้กับผู้สูงอายุที่มีปัญหาด้านสายตา 2.เพื่อตรวจคัดกรองและตรวจวัดสายตาให้กับผู้สูงอายุที่มีปัญหาสายตาได้รับการดูแลช่วยเหลือทางด้านสายตาตามเหมาะสม	4,500,00 0	5,000,000	5,000,000	5,000,000	อบจ	อบจ	

3) แผนปฏิบัติการเรื่อง การพัฒนาสตรีและครอบครัว

3.1) เป้าหมาย : สตรีและครอบครัวเสมอภาค เป็นรากฐานการพัฒนาคุณภาพชีวิตครอบครัว

3.2) ตัวชี้วัด (outcome) และค่าเป้าหมาย

แนวทางการพัฒนา	ตัวชี้วัดของแนวทางพัฒนา	ค่าเป้าหมายรายปี				โครงการ/กิจกรรม	วัตถุประสงค์ของโครงการ	งบประมาณ (บาท)				แหล่งงบประมาณ	หน่วยงานรับผิดชอบ	
		2567	2568	2569	2570			2567	2568	2569	2570		หลัก	สนับสนุน
1.พัฒนาศักยภาพและสร้างความเข้มแข็งให้แก่สถาบันครอบครัวอย่างยั่งยืน	จำนวนผู้เข้าร่วมกิจกรรมรณรงค์ยุติความรุนแรงต่อเด็กสตรีและบุคคลในครอบครัว	-	-	-	-	1.โครงการรณรงค์ยุติความรุนแรงต่อเด็กสตรีและบุคคลในครอบครัว ประจำปี 2567“รวมพลังหยุดความรุนแรงต่อเด็กสตรีและบุคคลในครอบครัว”	เพื่อรณรงค์และส่งเสริมการยุติความรุนแรงต่อเด็กสตรีและบุคคลในครอบครัว	15,000					พมจ.	หน่วยงาน One Home
	จำนวนผู้เข้าร่วมโครงการสมัชชาสตรีและครอบครัว	-	-	-	-	2.โครงการสมัชชาสตรีและครอบครัวงานวันสตรีวันผู้สูงอายุวันแห่งครอบครัว ประจำปี 2567	เพื่อให้เกิดการแลกเปลี่ยนเรียนรู้เกี่ยวกับการพัฒนาสตรีและครอบครัว	-					พมจ.	หน่วยงาน One Home

แนวทางการพัฒนา	ตัวชี้วัดของแนวทางพัฒนา	ค่าเป้าหมายรายปี				โครงการ/กิจกรรม	วัตถุประสงค์ของโครงการ	งบประมาณ (บาท)				แหล่งงบประมาณ	หน่วยงานรับผิดชอบ	
		2567	2568	2569	2570			2567	2568	2569	2570		หลัก	สนับสนุน
	ร้อยละของครอบครัวที่เข้าร่วมกิจกรรมมีสัมพันธภาพที่ดีขึ้น	70%	70%	70%	70%	3.โครงการส่งเสริมการสร้างสภาพแวดล้อมที่เป็นมิตรต่อครอบครัว (พาลูกจูงหลานเข้าวัด)	เพื่อส่งเสริมให้คนครอบครัวได้ทำกิจกรรมร่วมกัน	25,000					พมจ.	หน่วยงาน One Home
	จำนวนครอบครัวที่เข้าร่วมกิจกรรม 200 ครอบครัว	50 ครอบครัว	50 ครอบครัว	50 ครอบครัว	50 ครอบครัว	4.โครงการศูกร์ (สุข)หรือรชวันครอบครัว กิจกรรมเช่น รับประทานอาหารร่วมกัน/กิจกรรมจิตอาสา/ออกกำลังกาย/ท่องเที่ยว/พักผ่อนหย่อนใจ	1.เพื่อส่งเสริมให้เกิดสัมพันธภาพที่ดีในครอบครัว 2.เพื่อป้องกันและลดการเกิดความรุนแรงในครอบครัว	500,000 (อำเภอละ 50,000 x10 อำเภอ)				พมจ.	พมจ.	อปท. ชุมชน วัด โรงเรียน ห้างร้าน เอกชน (โรบินสัน ห้างทอง)
2.สร้างโอกาสและยกระดับการคุ้มครองทางสังคมสำหรับคนทุกช่วงวัย	เกิดระบบสมุดพกครอบครัวอิเล็กทรอนิกส์					5.โครงการพัฒนาคุณภาพชีวิตครัวเรือนเปราะบางในระบบสมุดพกครอบครัวอิเล็กทรอนิกส์	1.เพื่อยกระดับการดำเนินงานพัฒนาคุณภาพชีวิตครัวเรือนเปราะบางในพื้นที่	-					พมจ.	หน่วยงาน One Home

แนวทางการพัฒนา	ตัวชี้วัดของแนวทางการพัฒนา	ค่าเป้าหมายรายปี				โครงการ/กิจกรรม	วัตถุประสงค์ของโครงการ	งบประมาณ (บาท)				แหล่งงบประมาณ	หน่วยงานรับผิดชอบ	
		2567	2568	2569	2570			2567	2568	2569	2570		หลัก	สนับสนุน
	-					6.งานคณะอนุกรรมการส่งเสริมและพัฒนาครอบครัวจังหวัดสุพรรณบุรี	-	40,000					พมจ.	
3. ส่งเสริมและพัฒนาทักษะด้านอาชีพแก่สตรีและครอบครัวให้มีความรู้ มีรายได้	จำนวนแม่เลี้ยงเดี่ยวที่ได้รับการส่งเสริมการรับงานไปทำที่บ้าน	-	-	-	-	7.โครงการเตรียมความพร้อมแก่กำลังแรงงานส่งเสริมและพัฒนาทักษะอาชีพแม่เลี้ยงเดี่ยวให้มีความรู้ มีรายได้	เพื่อส่งเสริมการรับงานไปทำที่บ้านสำหรับแม่เลี้ยงเดี่ยวที่ไม่สามารถออกไปทำงานในระบบได้ เนื่องจากมีภาระในการต้องเลี้ยงดูบุตรให้มีอาชีพมีงานทำมีรายได้สามารถเลี้ยงดูครอบครัวได้	10,000				สำนักงานจัดหางานจังหวัดสุพรรณบุรี	สำนักงานจัดหางานจังหวัดสุพรรณบุรี	
	จำนวนสตรีที่ได้รับการพัฒนาทักษะอาชีพ	50 คน	100 คน	150 คน	250 คน	8.โครงการพัฒนาฝีมือแรงงานสตรีเพื่อยกระดับศักยภาพวัยแรงงาน	เพื่อฝึกทักษะอาชีพให้แก่สตรีพัฒนาศักยภาพด้านอาชีพแก่สตรีให้สามารถนำไปประกอบอาชีพหรือเข้าสู่ระบบแรงงาน	38,000				สถาบันพัฒนาฝีมือแรงงาน 2 สุพรรณบุรี	สถาบันพัฒนาฝีมือแรงงาน 2 สุพรรณบุรี	

แนวทางการพัฒนา	ตัวชี้วัดของแนวทางพัฒนา	ค่าเป้าหมายรายปี				โครงการ/กิจกรรม	วัตถุประสงค์ของโครงการ	งบประมาณ (บาท)				แหล่งงบประมาณ	หน่วยงานรับผิดชอบ	
		2567	2568	2569	2570			2567	2568	2569	2570		หลัก	สนับสนุน
	จำนวนช่องทาง การตลาดสำหรับ การจำหน่าย ผลิตภัณฑ์	3 ช่องทาง ง	3 ช่องทาง ง	3 ช่องทาง ง	3 ช่องทาง ง	9.โครงการพัฒนา ช่องทางการ จำหน่ายผลิตภัณฑ์ ของสตรี เช่น อบรมให้ ความรู้ด้านเทคนิค การขาย และการ ยกระดับสินค้า/ สร้างช่องทาง การตลาด ใน รูปแบบออนไลน์ หน้าร้าน และการ ออกอีเวนต์	เพื่อสร้างช่องทาง การตลาดสำหรับการ จำหน่ายผลิตภัณฑ์ ของสตรีและ ครอบครัว	30,000 บ. X 110 ตำบล				พมจ.	พมจ.	-พัฒนา ชุมชน -กศน.
4.พัฒนา ศักยภาพและฝึก ทักษะอาชีพ ให้กับกลุ่ม เปราะบางอื่น ๆ	จำนวนแรงงาน นอกระบบที่ผ่าน การฝึกทักษะ อาชีพ	80 คน				10.โครงการ ฝึกอบรมแรงงาน กลุ่มเป้าหมาย เฉพาะเพื่อเพิ่ม โอกาสในการ ประกอบอาชีพ	เพื่อฝึกทักษะอาชีพ ให้แก่แรงงานนอก ระบบให้มีทักษะ สามารถนำไป ประกอบอาชีพอิสระ หรือเข้าสู่แรงงานใน ระบบมีอาชีพมี รายได้	152,000				สถาบัน พัฒนาฝีมือ แรงงาน 2 สุพรรณบุรี	สถาบัน พัฒนา ฝีมือ แรงงาน 2 สุพรรณ บุรี	

แนวทางการพัฒนา	ตัวชี้วัดของแนวทางการพัฒนา	ค่าเป้าหมายรายปี				โครงการ/กิจกรรม	วัตถุประสงค์ของโครงการ	งบประมาณ (บาท)				แหล่งงบประมาณ	หน่วยงานรับผิดชอบ	
		2567	2568	2569	2570			2567	2568	2569	2570		หลัก	สนับสนุน
	ร้อยละของผู้เข้าร่วมมีทักษะพื้นฐานให้เป็นแรงงานที่มีฝีมือ (160 คน)	80%				11.โครงการพัฒนาทักษะเฉพาะของแรงงานอิสระยุค 4.0 (Gig Worker)	พัฒนาแรงงานที่มีทักษะพื้นฐานให้เป็นแรงงานที่มีฝีมือและสร้างโอกาสในการประกอบอาชีพให้แก่ผู้มีบัตรสวัสดิการแห่งรัฐ แรงงานนอกระบบ ผู้รับจ้างทั่วไป	1,020,000				สถาบันพัฒนาฝีมือแรงงาน 2 สุพรรณบุรี	สถาบันพัฒนาฝีมือแรงงาน 2 สุพรรณบุรี	
	จำนวนผู้ว่างงานหรือผู้ประสบภัยความเดือดร้อนด้านอาชีพที่ได้รับการพัฒนาทักษะอาชีพ	56 คน				12.โครงการแก้ไขปัญหาคความเดือดร้อนด้านอาชีพจังหวัดสุพรรณบุรี ประจำปีงบประมาณ 2567	พัฒนาทักษะอาชีพแก่ผู้ว่างงาน ผู้ประสบภัยความเดือดร้อนด้านอาชีพ เพื่อให้สามารถประกอบอาชีพมีรายได้	60,976				สถาบันพัฒนาฝีมือแรงงาน 2 สุพรรณบุรี	สถาบันพัฒนาฝีมือแรงงาน 2 สุพรรณบุรี	

4) แผนปฏิบัติการเรื่อง การพัฒนาคนพิการ

4.1) เป้าหมาย คนพิการได้รับโอกาสทางสังคม สวัสดิการสังคมอย่างเสมอภาคและเท่าเทียม ภายใต้การมีคุณภาพชีวิตที่ดีและมีความสุข

4.2) ตัวชี้วัด (outcome) และค่าเป้าหมาย

1. ร้อยละ 80 ของคนพิการได้รับการพัฒนาด้านการดำรงชีวิตอย่างมีประสิทธิภาพ
2. ร้อยละ 80 ของคนพิการมีผู้ดูแลที่มีความเข้าใจ
3. คนพิการมีงานทำ มีอาชีพและมีรายได้

แนวทางการพัฒนา	ตัวชี้วัดของแนว ทางพัฒนา	ค่าเป้าหมายรายปี				โครงการ/กิจกรรม	วัตถุประสงค์ ของโครงการ	งบประมาณ (บาท)				แหล่ง งบประมาณ	หน่วยงาน รับผิดชอบ	
		2567	2568	2569	2570			2567	2568	2569	2570		หลัก	สนับสนุน
การเสริมพลังคนพิการ และองค์กรด้านพิการให้ มีศักยภาพและความ เข้มแข็ง	ร้อยละ ๘๐ ของ กลุ่มเป้าหมาย ได้รับการ เสริมพลังคนพิการและ องค์กรด้านคนพิการให้มี ศักยภาพและความ เข้มแข็ง	50 คน	50 คน	50 คน	50 คน	การเสริมพลังคน พิการและองค์กร ด้าน พิ การ ให้ มี ศักยภาพและความ เข้ม แข็ง โดย การ อบรมเชิงปฏิบัติการ		50,000	50,000	50,000	50,000	กรม พก.	ชมรม สามชุก เพื่อผู้ บกพร่อง ทางจิต	พมจ.สพ
การพัฒนาคุณภาพการ บริหารจัดการ ขจัดกา รเลือกปฏิบัติ เพื่อให้คน พิการเข้าถึงสิทธิได้จริง	ร้อยละ ๘๐ ของ กลุ่มเป้าหมายได้รับการ พัฒนาคุณภาพการ บริหารจัดการ ขจัดกา รเลือกปฏิบัติ เพื่อให้คน พิการเข้าถึงสิทธิได้จริง	100 คน	100 คน	100 คน	100 คน	การเสริมสร้างความ เข้าใจและเจตคติเชิง สร้างสรรค์ต่อคนพิการ และความพิการโดยการ สื่อสารเชิงสร้างสรรค์ หรือเชิงบวกที่มีต่อผู้ พิการ		100,000	100,000	100,000	100,000	กรม พก.	ชมรม สามชุก เพื่อผู้ บกพร่อง ทางจิต	พมจ.สพ

แนวทางการพัฒนา	ตัวชี้วัดของแนวทางการพัฒนา	ค่าเป้าหมายรายปี				โครงการ/กิจกรรม	วัตถุประสงค์ของโครงการ	งบประมาณ (บาท)				แหล่งงบประมาณ	หน่วยงานรับผิดชอบ	
		2567	2568	2569	2570			2567	2568	2569	2570		หลัก	สนับสนุน
การเสริมสร้างความเข้าใจและเจตคติเชิงสร้างสรรค์ต่อคนพิการและความพิการ	ร้อยละ ๘๐ ของกลุ่มเป้าหมายได้รับการเสริมสร้างความเข้าใจและเจตคติเชิงสร้างสรรค์ต่อคนพิการและความพิการ	100 คน	100 คน	100 คน	100 คน	การเสริมสร้างความเข้าใจและเจตคติเชิงสร้างสรรค์ต่อคนพิการและความพิการโดยการอบรมปรับเปลี่ยนแนวคิดแก่ผู้เกี่ยวข้องทุกฝ่าย		100,000	100,000	100,000	100,000	กรม พก.	ชมรมสามชุกเพื่อผู้บกพร่องทางจิต	พมจ.สพ
สร้างสภาพแวดล้อมและบริการสาธารณะที่ทุกคนเข้าถึงและใช้ประโยชน์ได้	ร้อยละ ๘๐ ของกลุ่มเป้าหมาย มีการพัฒนาและสร้างสภาพแวดล้อมและบริการสาธารณะที่ทุกคนเข้าถึงและใช้ประโยชน์ได้	50 คน	50 คน	50 คน	50 คน	การพัฒนาและสร้างสภาพแวดล้อมและบริการสาธารณะที่ทุกคนเข้าถึงและใช้ประโยชน์ได้ ในพื้นที่ ๖ ตำบล ๖๘ หมู่บ้านของอำเภอสามชุก		500,000	500,000	500,000	500,000	กรม พก.	ชมรมสามชุกเพื่อผู้บกพร่องทางจิต	พมจ.สพ
ส่งเสริมการบูรณาการเครือข่ายและสร้างการมีส่วนร่วมเพื่อพัฒนาคุณภาพชีวิตคนพิการอย่างยั่งยืน	ร้อยละ ๘๐ ของกลุ่มเป้าหมายได้รับการส่งเสริมการบูรณาการเครือข่ายและสร้างการมีส่วนร่วมเพื่อพัฒนา	50 คน	50 คน	50 คน	50 คน	การพัฒนาและส่งเสริมการบูรณาการเครือข่ายและสร้างการมีส่วนร่วมเพื่อพัฒนาคุณภาพ		200,000	200,000	200,000	200,000	กรม พก.	ชมรมสามชุกเพื่อผู้บกพร่องทางจิต	พมจ.สพ

แนวทางการพัฒนา	ตัวชี้วัดของแนว ทางพัฒนา	ค่าเป้าหมายรายปี				โครงการ/กิจกรรม	วัตถุประสงค์ ของโครงการ	งบประมาณ (บาท)				แหล่ง งบประมาณ	หน่วยงาน รับผิดชอบ	
		2567	2568	2569	2570			2567	2568	2569	2570		หลัก	สนับสนุน
	คุณภาพชีวิตคนพิการ อย่างยั่งยืน					ชีวิตคนพิการอย่าง ยั่งยืน โดยการฝึก อาชีพแก่คนพิการ								
สามารถเสริมพลังให้ องค์กรด้านคนพิการทุก ระดับ และส่งเสริม คุ้มครองสิทธิคนพิการ อย่างมีประสิทธิภาพ และมีส่วนร่วมในทุก ขั้นตอนด้านสาธารณะ	จำนวนผู้พิการที่เข้าร่วม กิจกรรมในโครงการ					<ul style="list-style-type: none"> - ซ่อม ด้ดแปลง วีล แชร์เก่าให้กลับมาใช้ งานได้ขยายศูนย์ ซ่อมวีลแชร์ให้มากที่สุด (ซ่อม/สร้าง/ สอน) - บริจาครถเข็นวีล แชร์กับผู้พิการ - ขอสนับสนุนกาย อุปกรณ์สำหรับคน พิการ - ทดลองใช้วีลแชร์ ปรับยืนโดยคนพิการ ทางการเคลื่อนไหว - ฝึกอบรมการซ่อม วีลแชร์ 						สมาคม ส่งเสริม พัฒนา คุณภาพ ชีวิตคน พิการ		

แนวทางการพัฒนา	ตัวชี้วัดของแนวทางการพัฒนา	ค่าเป้าหมายรายปี				โครงการ/กิจกรรม	วัตถุประสงค์ของโครงการ	งบประมาณ (บาท)				แหล่งงบประมาณ	หน่วยงานรับผิดชอบ	
		2567	2568	2569	2570			2567	2568	2569	2570		หลัก	สนับสนุน
เพิ่มประสิทธิภาพระบบการดูแลสุขภาพคนพิการ การรักษาพยาบาล ป้องกันความพิการ การฟื้นฟูสมรรถภาพ อุปกรณ์เครื่องช่วยความพิการเพื่อให้คนพิการเข้าถึงและใช้ประโยชน์ได้อย่างมีประสิทธิภาพ	ร้อยละ 80 ของคนพิการเข้าถึงและใช้ประโยชน์ได้จากระบบดูแลสุขภาพและสิทธิประโยชน์ต่างๆ อย่างมีคุณภาพ					1) โครงการส่งเสริมสุขภาพผู้สูงอายุ ผู้พิการ และผู้ป่วยโรคเรื้อรัง 2) โครงการลานความคิดผู้สูงอายุ และคนพิการ		30,000				เทศบาลตำบลขุนพิดเพ็ง	เทศบาลตำบลขุนพิดเพ็ง	
บูรณาการและพัฒนาความร่วมมือเครือข่ายการดำเนินงานด้านคนพิการในระดับพื้นที่	เกิดความร่วมมืออย่างเป็นระบบในการดำเนินงานด้านคนพิการในระดับพื้นที่	50 คน	50 คน	50 คน	50 คน			30,000	30,000	30,000	30,000	(งบท้องถิ่น)	เทศบาลเมืองสุพรรณบุรี	
สนับสนุนให้มีการปรับสภาพแวดล้อมที่อยู่อาศัยสำหรับคนพิการ	ร้อยละ 95 ของคนพิการที่ยื่นคำขอและมีคุณสมบัติตามที่ระเบียบกำหนดได้รับการปรับสภาพแวดล้อมที่อยู่อาศัย	130 คน	130 คน	130 คน	130 คน	การส่งเสริมและสนับสนุนการปรับสภาพแวดล้อมที่อยู่อาศัยสำหรับคนพิการ	เพื่อจัดอุปสรรคและสนับสนุนให้คนพิการสามารถดำรงชีวิตและปฏิบัติกิจกรรมในชีวิตประจำวันได้โดยมีสภาพแวดล้อมที่อยู่อาศัยเอื้อต่อคนพิการ	5,200,000	5,200,000	5,200,000	5,200,000	กรม พก.	สนง.พมจ.สพ	

แนวทางการพัฒนา	ตัวชี้วัดของแนวทางการพัฒนา	ค่าเป้าหมายรายปี				โครงการ/กิจกรรม	วัตถุประสงค์ของโครงการ	งบประมาณ (บาท)				แหล่งงบประมาณ	หน่วยงานรับผิดชอบ	
		2567	2568	2569	2570			2567	2568	2569	2570		หลัก	สนับสนุน
การจัดบริการผู้ช่วยคนพิการ	คนพิการได้รับการช่วยเหลือคนพิการที่เหมาะสม เป็นธรรมชาติเกิดเครือข่ายผู้ช่วยคนพิการ	42 คน	42 คน	42 คน	42 คน	สนับสนุนการจัดบริการผู้ช่วยคนพิการ	เพื่อให้คนพิการได้รับการจัดบริการผู้ช่วยคนพิการพัฒนาศักยภาพโดยลดการพึ่งพิงระบบสถาบันและสถานสงเคราะห์ คนพิการมีคุณภาพชีวิตที่ดีขึ้น	1,700,000	1,700,000	1,700,000	1,700,000	กรม พก.	พมจ.สพ	
การให้บริการล่ามภาษามือ	ร้อยละ 100 ของคนพิการทางการได้ยินหรือสื่อความหมาย ที่ขอรับบริการล่ามภาษามือได้รับบริการล่ามภาษามือ	20 คน	20 คน	20 คน	20 คน	สนับสนุนการให้บริการล่ามภาษามือ	เพื่อให้คนพิการทางการได้ยินหรือสื่อความหมายสามารถเข้าถึงบริการสาธารณะและการติดต่อหน่วยงานราชการ/องค์กรเอกชน ทั้งด้านการแพทย์ การศึกษา อาชีพ และอื่น ๆ ที่จำเป็นตลอดจนได้รับการช่วยเหลือคุ้มครองและพิทักษ์สิทธิ	80,000	80,000	80,000	80,000	กรม พก.	พมจ.สพ	

แนวทางการพัฒนา	ตัวชี้วัดของแนวทางการพัฒนา	ค่าเป้าหมายรายปี				โครงการ/กิจกรรม	วัตถุประสงค์ของโครงการ	งบประมาณ (บาท)				แหล่งงบประมาณ	หน่วยงานรับผิดชอบ	
		2567	2568	2569	2570			2567	2568	2569	2570		หลัก	สนับสนุน
การจัดงานวันคนพิการสากลประจำปี	คนพิการ ครอบครัว คนพิการได้เข้ามามีส่วนร่วมในงานวันคนพิการสากล	1 ครั้ง	1 ครั้ง	1 ครั้ง	1 ครั้ง	สนับสนุนการจัดงานวันคนพิการสากล	เพื่อเสริมสร้างเจตคติเชิงสร้างสรรค์ของคนพิการ ครอบครัวคนพิการ และสังคมที่มีต่อคนพิการและคนพิการ ทำให้คนพิการได้รับโอกาสอย่างเท่าเทียมกับคนทั่วไป	300,000	300,000	300,000	300,000	กรม พก.	พมจ.สพ.	
การสนับสนุนกายอุปกรณ์สำหรับช่วยคนพิการ (รถสามล้อชนิดมือโยก)	คนพิการที่ประสบปัญหาได้รับความช่วยเหลือ สามารถพึ่งพาตนเองได้และมีคุณภาพชีวิตที่ดีขึ้น	15 คน	15 คน	15 คน	15 คน	การสนับสนุนกายอุปกรณ์สำหรับช่วยคนพิการ	เพื่อช่วยเหลือคนพิการทางการเคลื่อนไหวหรือทางร่างกายที่จำเป็นต้องใช้กายอุปกรณ์สำหรับช่วยคนพิการ (รถสามล้อชนิดมือโยก) อำนวยความสะดวกใน ชีวิตประจำวันและการประกอบอาชีพ	105,000	105,000	105,000	105,000	กรม พก.	พมจ.สพ.	

แนวทางการพัฒนา	ตัวชี้วัดของแนวทางการพัฒนา	ค่าเป้าหมายรายปี				โครงการ/กิจกรรม	วัตถุประสงค์ของโครงการ	งบประมาณ (บาท)				แหล่งงบประมาณ	หน่วยงานรับผิดชอบ	
		2567	2568	2569	2570			2567	2568	2569	2570		หลัก	สนับสนุน
การช่วยเหลือเงินสงเคราะห์และฟื้นฟูสมรรถภาพคนพิการ	คนพิการเข้าถึงสิทธิสวัสดิการที่พึงได้รับรวมทั้งครอบครัวคนพิการได้รับการประสานส่งต่อการให้ความช่วยเหลือเพื่อให้เข้าถึงสิทธิสวัสดิการ	67 คน	67 คน	67 คน	67 คน	การสนับสนุนเงินสงเคราะห์และฟื้นฟูสมรรถภาพคนพิการ	เพื่อบรรเทาความเดือดร้อนเบื้องต้นให้คนพิการที่ประสบปัญหาในการดำรงชีวิต	135,000	135,000	135,000	135,000	กรม พก.	พมจ.สพ	
สนับสนุนให้หน่วยงานศูนย์บริการคนพิการทั่วไป องค์กรด้านคนพิการ เสนอโครงการขอรับการสนับสนุนงบประมาณเพื่อการส่งเสริมและพัฒนาคุณภาพชีวิตคนพิการ	คนพิการเข้าถึงสิทธิสวัสดิการที่พึงได้รับ	5 โครงการ	5 โครงการ	5 โครงการ	5 โครงการ	โครงการตามแผนพัฒนาคุณภาพชีวิตคนพิการ	เพื่อสนับสนุนด้านการส่งเสริมและพัฒนาคุณภาพชีวิตคนพิการ	736,000	736,000	736,000	736,000	กรม พก.	พมจ.สพ.	
ส่งเสริมการสร้างอาชีพให้กับคนพิการและผู้ดูแลคนพิการ	ร้อยละ 80 ของผู้เข้ารับการฝึกอบรมมีความรู้ความเข้าใจสามารถนำมาประกอบอาชีพได้	16 คน	16 คน	16 คน	16 คน	โครงการส่งเสริมอาชีพคนพิการและผู้ดูแลคนพิการ”การทำกระเป๋าด้วยเครื่องทอเย็บ”	เพื่อส่งเสริมการฝึกอาชีพให้กับคนพิการและผู้ดูแลคนพิการ	19,872	19,872	19,872	19,872	กรม พก.	ศูนย์บริการคนพิการ อบต.ดอนมะนาว	พมจ.สพ

แนวทางการพัฒนา	ตัวชี้วัดของแนวทางการพัฒนา	ค่าเป้าหมายรายปี				โครงการ/กิจกรรม	วัตถุประสงค์ของโครงการ	งบประมาณ (บาท)				แหล่งงบประมาณ	หน่วยงานรับผิดชอบ	
		2567	2568	2569	2570			2567	2568	2569	2570		หลัก	สนับสนุน
เสริมสร้างความรู้ความเข้าใจในเรื่องสิทธิสวัสดิการสำหรับคนพิการ	ผู้เข้าร่วมโครงการรับทราบเข้าใจและได้รับความรู้เกี่ยวกับสิทธิสวัสดิการที่เกี่ยวข้อง	60 คน	60 คน	60 คน	60 คน	โครงการให้ความรู้ด้านสิทธิสวัสดิการแก่คนพิการและผู้ดูแลคนพิการ	เพื่อให้คนพิการและผู้ดูแลคนพิการเข้าใจถึงสิทธิสวัสดิการของคนพิการ	19,332	19,332	19,332	19,332	กรม พก.	ศูนย์บริการคนพิการ อบต.ดอนมะนาว	พมจ.สพ
เสริมสร้างความรู้ความเข้าใจในเรื่องสิทธิสวัสดิการสำหรับคนพิการ	ผู้เข้าร่วมโครงการรับทราบเข้าใจและได้รับความรู้เกี่ยวกับสิทธิสวัสดิการที่เกี่ยวข้อง	50 คน	50 คน	50 คน	50 คน	โครงการสิทธิประโยชน์ด้านสวัสดิการคนพิการขั้นพื้นฐาน ประจำปี 2567	เพื่อให้คนพิการและผู้ดูแลคนพิการเข้าใจถึงสิทธิสวัสดิการของคนพิการ	19,932	19,932	19,932	19,932	กรม พก.	ศูนย์บริการคนพิการ องค์การบริหารส่วนตำบลบางตาเถร	พมจ.สพ
เสริมสร้างความรู้ความเข้าใจในเรื่องสิทธิสวัสดิการสำหรับคนพิการ	1. ร้อยละ ๘0 ของผู้เข้าร่วมโครงการมีความรู้ความเข้าใจเกี่ยวกับสิทธิประโยชน์สวัสดิการ ความช่วยเหลือตามที่คนพิการพึงจะได้รับ ๒. ร้อยละ ๘0 ของผู้เข้าร่วมโครงการได้ทราบช่องทางในการ	40 คน	40 คน	40 คน	40 คน	โครงการพัฒนาคุณภาพชีวิตคนพิการ	๑. เพื่อเป็นการส่งเสริมคุณภาพชีวิตคนพิการ ผู้ดูแลคนพิการ ในด้านต่างๆ ๒. เพื่อทำความเข้าใจเกี่ยวกับสิทธิประโยชน์สวัสดิการ ความช่วยเหลือตามที่ คนพิการและผู้ดูแลคนพิการ	14,000	14,000	14,000	14,000	กรม พก.	ศูนย์บริการคนพิการเทศบาลตำบลปลายนา	พมจ.สพ

แนวทางการพัฒนา	ตัวชี้วัดของแนวทางการพัฒนา	ค่าเป้าหมายรายปี				โครงการ/กิจกรรม	วัตถุประสงค์ของโครงการ	งบประมาณ (บาท)				แหล่งงบประมาณ	หน่วยงานรับผิดชอบ		
		2567	2568	2569	2570			2567	2568	2569	2570		หลัก	สนับสนุน	
	เรียกร้องสิทธิ เพื่อให้เข้าถึงสิทธิของคนพิการ						ที่พึงได้รับ ๓. เพื่อให้บริการช่องทาง การให้บริการของศูนย์บริการคนพิการและช่องทาง การเรียกร้องของคนพิการเพื่อให้เข้าถึงสิทธิของคนพิการ ๔. เพื่อให้เป็นไปตามวัตถุประสงค์ของการจัดตั้งศูนย์บริการคนพิการทั่วไป								
ส่งเสริมการสร้างอาชีพให้กับคนพิการและผู้ดูแลคนพิการ	ร้อยละ 80 ของผู้เข้าร่วมการอบรมมีความรู้ความเข้าใจในการเข้าถึงสิทธิประโยชน์สวัสดิการและคุณค่าของคนพิการ	25 คน	25 คน	25 คน	25 คน	โครงการส่งเสริมอาชีพผู้พิการและผู้ดูแลคนพิการหลักสูตรเทียบจบและเทียบ ทอมแพนซี	1.เพื่อให้คนพิการและผู้ดูแลคนพิการได้มีโอกาสส่งเสริมอาชีพระยะสั้นสามารถประกอบอาชีพสร้างรายได้ 2.เพื่อให้คนพิการ	9,750	9,750	9,750	9,750	กรม พก.	ศูนย์บริการคนพิการเทศบาลตำบลสวนแตง	พมจ.สพ	

แนวทางการพัฒนา	ตัวชี้วัดของแนวทางการพัฒนา	ค่าเป้าหมายรายปี				โครงการ/กิจกรรม	วัตถุประสงค์ของโครงการ	งบประมาณ (บาท)				แหล่งงบประมาณ	หน่วยงานรับผิดชอบ		
		2567	2568	2569	2570			2567	2568	2569	2570		หลัก	สนับสนุน	
							และผู้ดูแลคนพิการได้นำความรู้นำไปพัฒนาอาชีพเพิ่มรายได้ให้กับตนเองและครอบครัว 3. เพื่อส่งเสริมการรวมกลุ่มและสร้างเครือข่ายอาชีพโดยคนพิการและผู้ดูแลคนพิการ								
เสริมสร้างความรู้ความเข้าใจในเรื่องสิทธิสวัสดิการสำหรับคนพิการ	ร้อยละ 80 ของผู้เข้าร่วมการอบรมมีความรู้ความเข้าใจในการเข้าถึงสิทธิประโยชน์สวัสดิการและคุณค่าของคนพิการ	30 คน	30 คน	30 คน	30 คน	โครงการให้ความรู้สิทธิประโยชน์ความคุ้มครองและระเบียบกฎหมายประจำปี 2567	1. เพื่อให้คนพิการ ผู้ดูแลคนพิการและคนในชุมชนที่เกี่ยวข้องได้รับทราบและเข้าถึงสิทธิประโยชน์และสวัสดิการในด้านต่างๆ ของตนเอง ได้รับการคุ้มครองไว้ในกฎหมายฉบับต่างๆ	8,670	8,670	8,670	8,670	กรม พก.	ศูนย์บริการคนพิการเทศบาลตำบลสวนแตง	พมจ.สพ	

แนวทางการพัฒนา	ตัวชี้วัดของแนวทางการพัฒนา	ค่าเป้าหมายรายปี				โครงการ/กิจกรรม	วัตถุประสงค์ของโครงการ	งบประมาณ (บาท)				แหล่งงบประมาณ	หน่วยงานรับผิดชอบ		
		2567	2568	2569	2570			2567	2568	2569	2570		หลัก	สนับสนุน	
							2. เพื่อให้คนพิการ ผู้ดูแลคนพิการและคนในชุมชนมีความเชื่อมั่นในคุณค่าของตนเอง ได้อย่างเสมอภาคและเท่าเทียมกัน								
ส่งเสริมการเรียนรู้การใช้ภาษามือเบื้องต้น	ร้อยละ 80 ของคนพิการมีผู้ดูแลที่มีความเข้าใจ	40 คน	40 คน	40 คน	40 คน	โครงการอบรมภาษามือไทยขั้นพื้นฐานเพื่อการสื่อสารกับคนหูหนวกจังหวัดสุพรรณบุรี ประจำปีงบประมาณ ๒๕๖๗	๑. เพื่อส่งเสริมและสนับสนุนการฝักอบรมทักษะการใช้ภาษามือให้แก่งานภาคภาครัฐ ภาคเอกชน ผู้ดูแลคนพิการรวมถึงบุคคลที่สนใจ	573,300	573,300	573,300	573,300	กรม.พก	ชมรมคนหูหนวกจังหวัดสุพรรณบุรี	พมจ.สพ	
เพิ่มประสิทธิภาพระบบการจัดการศึกษาและการเรียนรู้ทั้งในระบบและนอกระบบทุกระดับ การศึกษารวมทั้งการเรียนรวม โรงเรียนเฉพาะ	สัดส่วนที่เพิ่มขึ้นของคนพิการที่เข้าสู่ระบบการศึกษาทุกระดับอย่างมีประสิทธิภาพ	155 คน	155 คน	155 คน	155 คน	- จัดการศึกษาขั้นพื้นฐาน - กิจกรรมการจัดการศึกษาเพื่อพัฒนาทักษะอาชีพ/พัฒนาอาชีพพระยะสั้น	เพิ่มประสิทธิภาพระบบการจัดการศึกษาและการเรียนรู้ทั้งในระบบและนอกระบบทุกระดับการศึกษา					กรมส่งเสริมการเรียนรู้	สนง.ส่งเสริมการเรียนรู้จังหวัดสุพรรณบุรี		

แนวทางการพัฒนา	ตัวชี้วัดของแนวทางการพัฒนา	ค่าเป้าหมายรายปี				โครงการ/กิจกรรม	วัตถุประสงค์ของโครงการ	งบประมาณ (บาท)				แหล่งงบประมาณ	หน่วยงานรับผิดชอบ		
		2567	2568	2569	2570			2567	2568	2569	2570		ณ	หลัก	สนับสนุน
ความพิการ การศึกษา พิเศษ ศูนย์การเรียน เฉพาะความพิการของ ภาครัฐ และ เอกชน เพื่อให้คนพิการเข้าถึง สิทธิประโยชน์ทาง การศึกษา						<ul style="list-style-type: none"> - กิจกรรมการจัด การศึกษาเพื่อพัฒนา สังคมและชุมชน - กิจกรรมจัดการ ศึกษาตามอัธยาศัย กิจกรรมส่งเสริมรัก การอ่าน - กิจกรรมการจัดการ เรียนรู้หลักปรัชญา เศรษฐกิจพอเพียง - กิจกรรมการจัด การศึกษาเพื่อพัฒนา ทักษะชีวิต 	รวมทั้งการเรียนรวม โรงเรียนเฉพาะความ พิการ การศึกษา พิเศษ ศูนย์การเรียน เฉพาะความพิการ ของ ภาครัฐ และ เอกชน เพื่อให้คน พิการเข้าถึงสิทธิ ประโยชน์ ทาง การศึกษา								
						โครงการส่งเสริมให้คน พิการมีงานทำ มีอาชีพ 1)กิจกรรมการจัดหางาน ให้คนพิการมีงานทำ 2)กิจกรรมส่งเสริมคน พิ การ ทำ งาน ใน หน่วยงานภาครัฐ 3)กิจกรรมส่งเสริมคน พิการหรือผู้ดูแลคนพิการ ได้รับสิทธิตามมาตรา 35	เพื่อส่งเสริมให้คน พิการมีงานทำ					สนง.จัดหา งาน จังหวัด สุพรรณบุรี	สนง.จัดหา งาน จังหวัด สุพรรณบุรี		

แนวทางการพัฒนา	ตัวชี้วัดของแนวทางการพัฒนา	ค่าเป้าหมายรายปี				โครงการ/กิจกรรม	วัตถุประสงค์ของโครงการ	งบประมาณ (บาท)				แหล่งงบประมาณ	หน่วยงานรับผิดชอบ	
		2567	2568	2569	2570			2567	2568	2569	2570		ณ	หลัก
พัฒนาศักยภาพและสร้างความเข้มแข็งให้แก่กลุ่มผู้ประกอบการ ผู้ดูแลคนพิการ ครอบครัวและเครือข่ายในการส่งเสริมและพัฒนาคุณภาพชีวิตคนพิการ	ร้อยละ 80 ของ กลุ่มผู้ประกอบการ ผู้ดูแล คนพิการ ครอบครัว ได้รับการพัฒนาศักยภาพและสร้างความเข้มแข็งในการส่งเสริมและพัฒนาคุณภาพชีวิตคนพิการ					โครงการส่งเสริมอาชีพประชาชนประจำปีงบประมาณ พ.ศ. 2567 “หลักสูตรการทำลูกชุบไทยสไตล์โมเดิร์น”	เพื่อส่งเสริมอาชีพสำหรับคนพิการ ผู้ดูแลคนพิการ					องค์การบริหารส่วนตำบลตลิ่งชัน	องค์การบริหารส่วนตำบลตลิ่งชัน	
เสริมพลังและพัฒนา ศักยภาพผู้นำคนพิการและแกนนำเครือข่ายให้สามารถส่งเสริมและพัฒนาคุณภาพชีวิตคนพิการอย่างมีคุณภาพและยั่งยืน	ร้อยละ 80 ของผู้เข้ารับการอบรมนำความรู้ไปประกอบอาชีพตามแนวเศรษฐกิจพอเพียง	20 คน	20 คน	20 คน	20 คน	โครงการอบรมให้ความรู้การประกอบอาชีพตามแนวเศรษฐกิจพอเพียงเพื่อความยั่งยืน						องค์การบริหารส่วนตำบลวัดดาว		
พัฒนาระบบการส่งเสริมคุ้มครองสิทธิและจัดเลือกปฏิบัติต่อคนพิการ ผู้ดูแลคนพิการ ครอบครัวคนพิการในทุกรูปแบบรวมถึงเร่งรัดการแก้ไขกฎหมาย		30 คน	30 คน	30 คน	30 คน	โครงการอบรมสิทธิประกันสุขภาพ สปสช. และประกันสังคม		250,000	250,000	250,000	250,000		ชมรมคนหูหนวกจังหวัดสุพรรณบุรี	

แนวทางการพัฒนา	ตัวชี้วัดของแนว ทางพัฒนา	ค่าเป้าหมายรายปี				โครงการ/กิจกรรม	วัตถุประสงค์ ของโครงการ	งบประมาณ (บาท)				แหล่ง งบประมาณ	หน่วยงาน รับผิดชอบ	
		2567	2568	2569	2570			2567	2568	2569	2570		หลัก	สนับสนุน
เพื่อให้มีการแต่งตั้งคณะกรรมการการจัดการเลือกปฏิบัติโดยไม่เป็นธรรมต่อคนพิการ														
ส่งเสริมสนับสนุนองค์กรด้านคนพิการที่ให้ความสำคัญและช่วยพัฒนาคุณภาพชีวิตคนพิการโดยการให้ความรู้และความเข้าใจถึงวิถีชีวิตของคนพิการในพื้นที่	คนพิการในพื้นที่ที่มีคุณภาพชีวิตที่ดีขึ้นในทุกด้านอย่างยั่งยืน					โครงการพัฒนาคุณภาพชีวิตคนพิการ - กิจกรรมให้ความรู้ความเข้าใจถึงสิทธิประโยชน์คนพิการควรได้รับการฟื้นฟูสมรรถภาพโดยการแพทย์การคุ้มครองสิทธิคนพิการทางการศึกษาการส่งเสริมอาชีพและคุ้มครองการมีงานทำของคนพิการการคุ้มครองสิทธิคนพิการทางสังคมและ						อปท. พมจ. หน่วยงานที่เกี่ยวข้อง	เทศบาล ตำบลต้น คราม	

แนวทางการพัฒนา	ตัวชี้วัดของแนวทางการพัฒนา	ค่าเป้าหมายรายปี				โครงการ/กิจกรรม	วัตถุประสงค์ของโครงการ	งบประมาณ (บาท)				แหล่งงบประมาณ	หน่วยงานรับผิดชอบ	
		2567	2568	2569	2570			2567	2568	2569	2570		หลัก	สนับสนุน
						สวัสดิการการจัดให้มีสิ่งอำนวยความสะดวกบริการให้กู้ยืมเงินทุนประกอบอาชีพ								
บูรณาการเครือข่ายด้านคนพิการและสร้างการมีส่วนร่วมทั้งหน่วยงานภาครัฐ เอกชน ภาคประชาสังคมและภาคส่วนต่างๆที่เกี่ยวข้องในรูปแบบกลไกประชารัฐและรูปแบบอื่นๆ ที่เกี่ยวข้องตลอดจนเชื่อมโยงการให้บริการด้านคนพิการอย่างมีประสิทธิภาพ	มีการพัฒนากลไกการบูรณาการ ความร่วมมือระหว่างภาครัฐ เอกชน ประชาสังคม และภาคส่วนต่างๆในการพัฒนาคุณภาพชีวิตคนพิการและการขับเคลื่อนอย่างมีพลังและประสิทธิภาพ	- ฝปค 30 คน	- ฝปค 30 คน	- ฝปค 30 คน	- ฝปค 30 คน	โครงการส่งเสริมศักยภาพผู้ประกอบการและผู้ดูแลคนพิการในชุมชนด้านการส่งเสริมและฟื้นฟูการทำกิจวัตรประจำวันของผู้พิการในชุมชน		21,730	21,730	21,730	21,730	ศูนย์การศึกษาพิเศษ เขตการศึกษา 5 จังหวัดสุพรรณบุรี	ศูนย์การศึกษาพิเศษ เขตการศึกษา 5 จังหวัดสุพรรณบุรี	

5) แผนปฏิบัติการเรื่อง การจัดสวัสดิการสังคม

5.1) เป้าหมาย : มุ่งสู่สวัสดิการคุณภาพเพื่อชีวิตที่มั่นคงของประชาชนจังหวัดสุพรรณบุรี

5.2) ตัวชี้วัด (outcome) และค่าเป้าหมาย

แนวทางการพัฒนา	ตัวชี้วัดของแนวทางพัฒนา	ค่าเป้าหมายรายปี				โครงการ/กิจกรรม	วัตถุประสงค์ของโครงการ	งบประมาณ (บาท)				แหล่งงบประมาณ	หน่วยงานรับผิดชอบ	
		2567	2568	2569	2570			2567	2568	2569	2570		หลัก	สนับสนุน
สร้างหลักประกันทางสังคมแก่ประชาชนจังหวัดสุพรรณบุรีทุกช่วงวัย		300	300	300	300	โครงการบ้านพอเพียง		6,000,000	6,000,000	6,000,000	6,000,000	พอช.	พอช.	หน่วยงาน One Home
พัฒนาระบบสวัสดิการเพื่อลดความเหลื่อมล้ำและเพิ่มผลผลิตภาพ		7	10	10	10	โครงการส่งเสริมการจัดตั้งกองทุนสวัสดิการชุมชน		70,000	100,000	100,000	100,000	พอช.	พอช.	หน่วยงาน One Home
เสริมพลังเครือข่ายสู่สังคมสวัสดิการ		ร้อย ละ 60	ร้อย ละ 70	ร้อย ละ 85	ร้อย ละ 90	อบรมทำความเข้าใจระบบสวัสดิการ						งบบูรณาการจังหวัด	พมจ.	สภาองค์กรชุมชน
เสริมพลังเครือข่ายสู่สังคมสวัสดิการ		113	115	117	120	กิจกรรมในการขับเคลื่อนงานตามพระราชบัญญัติส่งเสริมการจัดสวัสดิการสังคม (จำนวนองค์การสวัสดิการที่เข้ามามีส่วนร่วมในการจัดสวัสดิการสังคม)		600,000	600,000	600,000	600,000	กสจ.	พมจ.	

6) แผนปฏิบัติการเรื่อง การป้องกันและแก้ไขปัญหาการค้ามนุษย์

6.1) เป้าหมาย : ป้องกันปัญหาและช่วยเหลือคุ้มครองผู้เสียหายจากการค้ามนุษย์

6.2) ตัวชี้วัด (outcome) และค่าเป้าหมาย

แนวทางการพัฒนา	ตัวชี้วัดของแนวทางพัฒนา	ค่าเป้าหมายรายปี				โครงการ/กิจกรรม	วัตถุประสงค์ของโครงการ	งบประมาณ (บาท)				แหล่งงบประมาณ	หน่วยงานรับผิดชอบ	
		2567	2568	2569	2570			2567	2568	2569	2570		หลัก	สนับสนุน
การช่วยเหลือและคุ้มครองสวัสดิภาพของผู้เสียหายจากการค้ามนุษย์	หน่วยงานที่เกี่ยวข้องมีส่วนร่วมและความเข้าใจต่อกลไกการปฏิบัติงานร่วมกัน	1 ครั้ง	1 ครั้ง	1 ครั้ง	1 ครั้ง	ขับเคลื่อนคณะกรรมการศูนย์ปฏิบัติการเพื่อป้องกันและปราบปรามการค้ามนุษย์(ศปคม.)	เพื่อขับเคลื่อนการดำเนินงานป้องกันและปราบปรามการค้ามนุษย์ระดับจังหวัดให้มีประสิทธิภาพ	22,375	22,375	22,375	22,375	สป.พม	พมจ.	OneHome
การช่วยเหลือและคุ้มครองสวัสดิภาพของผู้เสียหายจากการค้ามนุษย์	การดำเนินคดีและบังคับใช้กฎหมายกับผู้กระทำความผิดเกี่ยวกับการค้ามนุษย์	234 คน				โครงการส่งเสริมการดำเนินงานตามพระราชบัญญัติภาพยนตร์และวีดิทัศน์ พ.ศ. 2551		8,000	8,000	8,000	8,000	วัฒนธรรมจังหวัด	สมง.วัฒนธรรมจังหวัด	พมจ.

แนวทางการพัฒนา	ตัวชี้วัดของแนวทางการพัฒนา	ค่าเป้าหมายรายปี				โครงการ/กิจกรรม	วัตถุประสงค์ของโครงการ	งบประมาณ (บาท)				แหล่งงบประมาณ	หน่วยงานรับผิดชอบ	
		2567	2568	2569	2570			2567	2568	2569	2570		หลัก	สนับสนุน
การรณรงค์ป้องกันแก้ไขปัญหารวมถึงโอกาสเสี่ยงต่อการเข้าสู่กระบวนการค้ามนุษย์	หน่วยงานที่เกี่ยวข้องมีส่วนร่วมและความเข้าใจต่อกลไกการปฏิบัติงานร่วมกัน	1 แผน	1 แผน	1 แผน	1 แผน	โครงการขับเคลื่อนกลไกเชิงนโยบายในการป้องกันและแก้ไขปัญหาค้ามนุษย์ด้านแรงงานไปสู่การปฏิบัติ	1. ขับเคลื่อนนโยบายป้องกันและแก้ไขปัญหาการค้ามนุษย์ในแรงงาน 2. เพิ่มประสิทธิภาพการดำเนินงานตามแผน NRM 3. เพิ่มประสิทธิภาพดำเนินการตามมาตรฐาน SOP 4. ปรับปรุงการตรวจคัดกรองเบื้องต้นในสถานประกอบการที่เสี่ยงต่อการบังคับใช้แรงงานหรือการค้ามนุษย์ด้านแรงงานโดยใช้แบบฟอร์ม	15,000	15,000	15,000	15,000	สง.แรงงาน	สง. แรงงาน	

แนวทางการพัฒนา	ตัวชี้วัดของแนวทางพัฒนา	ค่าเป้าหมายรายปี				โครงการ/กิจกรรม	วัตถุประสงค์ของโครงการ	งบประมาณ (บาท)				แหล่งงบประมาณ	หน่วยงานรับผิดชอบ	
		2567	2568	2569	2570			2567	2568	2569	2570		หลัก	สนับสนุน
การรณรงค์ป้องกันแก้ไขปัญหารวมถึงโอกาสเสี่ยงต่อการเข้าสู่กระบวนการค้ามนุษย์		130 แห่ง	130 แห่ง	130 แห่ง	130 แห่ง	การตรวจแรงงานตามโครงการดำเนินงานให้สถานประกอบกิจการปฏิบัติตามกฎหมายแรงงาน และแรงงานได้รับสิทธิประโยชน์ตามกฎหมายแรงงาน	พัฒนาศักยภาพและเพิ่มมาตรการป้องกันและแก้ไขปัญหาการค้ามนุษย์ที่มีอยู่ในระดับพื้นที่ และความรับผิดชอบตามอำนาจหน้าที่	6,500	6,500	6,500	6,500	สวัสดิการและคุ้มครองแรงงาน	สวัสดิการและคุ้มครองแรงงาน	
การรณรงค์ป้องกันแก้ไขปัญหารวมถึงโอกาสเสี่ยงต่อการเข้าสู่กระบวนการค้ามนุษย์		5 ครั้ง	5 ครั้ง	5 ครั้ง	5 ครั้ง	สร้างการรับรู้ การป้องกันการบังคับใช้แรงงานหรือบริการ และการค้ามนุษย์ด้านแรงงานให้กับเครือข่ายอาสาสมัครแรงงาน	เพื่อสร้างความตระหนักและเสริมสร้างองค์ความรู้ให้อาสาสมัครแรงงานและเครือข่ายในการป้องกันการบังคับใช้แรงงานหรือบริการ และการค้ามนุษย์ด้านแรงงานในพื้นที่/ชุมชน	-	-	-	-	แรงงานจังหวัด	แรงงานจังหวัด	

แนวทางการพัฒนา	ตัวชี้วัดของแนวทางพัฒนา	ค่าเป้าหมายรายปี				โครงการ/กิจกรรม	วัตถุประสงค์ของโครงการ	งบประมาณ (บาท)				แหล่งงบประมาณ	หน่วยงานรับผิดชอบ	
		2567	2568	2569	2570			2567	2568	2569	2570		หลัก	สนับสนุน
รู้จักภัยอันตรายจากการค้ามนุษย์ และสามารถป้องกันตนเองให้ปลอดภัยจากอันตรายของการค้ามนุษย์รูปแบบใหม่	การเข้าถึงกลุ่มเป้าหมายในพื้นที่ ด้านการสื่อสารและรณรงค์ป้องกันปัญหาจากการค้ามนุษย์	1 ครั้ง 3 คลิป	1 ครั้ง 3 คลิป	1 ครั้ง 3 คลิป	1 ครั้ง 3 คลิป	โครงการประกวดสื่อสร้างสรรค์ส่งเสริมคุณธรรมและจริยธรรม ประจำปีงบประมาณ	1. สร้างสื่อสร้างสรรค์เพื่อส่งเสริมคุณธรรมและจริยธรรมและเผยแพร่เรื่องราวการทำหน้าที่ที่สามารถทำได้ในชีวิตประจำวัน 2. สร้างสื่อปลอดภัยและสร้างสรรค์เพื่อปลูกฝังค่านิยมและวัฒนธรรมในชุมชนและสังคม 3. สร้างการรณรงค์เพื่อเสริมค่านิยมและจิตสำนึกในคุณธรรมและจริยธรรมในสังคม 4. ใช้มิติทางวัฒนธรรมเพื่อป้องกันและลดปัจจัยเสี่ยง	10,000	10,000	10,000	10,000	วัฒนธรรมจังหวัด	วธ. สพ	

แนวทางการพัฒนา	ตัวชี้วัดของแนวทางการพัฒนา	ค่าเป้าหมายรายปี				โครงการ/กิจกรรม	วัตถุประสงค์ของโครงการ	งบประมาณ (บาท)				แหล่งงบประมาณ	หน่วยงานรับผิดชอบ	
		2567	2568	2569	2570			2567	2568	2569	2570		หลัก	สนับสนุน
รู้จักภัยอันตรายจากการค้ามนุษย์ และสามารถป้องกันตนเองให้ปลอดภัยจากอันตรายของการค้ามนุษย์รูปแบบใหม่	การเข้าถึงกลุ่มเป้าหมายในพื้นที่ ด้านการสื่อสาร และรณรงค์ ป้องกันปัญหาจากการค้ามนุษย์	ร้อยละ 85	ร้อยละ 85	ร้อยละ 85	ร้อยละ 85	โครงการเสริมสร้างความตระหนักรู้แก่เด็กและเยาวชนให้รู้เท่าทันภัยการค้ามนุษย์รูปแบบใหม่	1. เพื่อเสริมสร้างความตระหนักรู้ถึงภัยจากการค้ามนุษย์ การแจ้งเบาะแสและการขอรับความช่วยเหลือ รวมถึงสามารถป้องกันตนเองให้ปลอดภัยจากการค้ามนุษย์ และไม่ถูกล่อลวงเข้าสู่ขบวนการค้ามนุษย์ เด็กและเยาวชนอาจารย์ ร่วมเป็นเครือข่ายเฝ้าระวัง	30,000	30,000	30,000	30,000	พมจ.	พมจ.	

แนวทางการพัฒนา	ตัวชี้วัดของแนวทางพัฒนา	ค่าเป้าหมายรายปี				โครงการ/กิจกรรม	วัตถุประสงค์ของโครงการ	งบประมาณ (บาท)				แหล่งงบประมาณ	หน่วยงานรับผิดชอบ	
		2567	2568	2569	2570			2567	2568	2569	2570		หลัก	สนับสนุน
การช่วยเหลือและคุ้มครองสวัสดิภาพของผู้เสียหายจากการค้ามนุษย์	กลุ่มเป้าหมายในพื้นที่มีความรู้ความเข้าใจเกี่ยวกับภัยคุกคามด้านการค้ามนุษย์รูปแบบใหม่	ครู 50 ค. นร. 1,300	ครู 50 ค. นร. 1,300	ครู 50 ค. นร. 1,300	ครู 50 ค. นร. 1,300	ประชาสัมพันธ์สร้างการรับรู้เกี่ยวกับเรื่องเพศวิถีศึกษา	เพื่อเป็นการสร้างภูมิคุ้มกันให้กับนักเรียน	-	-	-	-		สนง. ศึกษาธิการจังหวัด	
	มีกระบวนการช่วยเหลือ ส่งต่อ ผู้เสียหายจากการค้ามนุษย์	ร้อย ละ 100	ร้อย ละ 100	ร้อย ละ 100	ร้อย ละ 100	โครงการป้องกันแก้ไขปัญหาความรุนแรง ประจำปีงบประมาณ	เพื่อพัฒนาศักยภาพของผู้ให้บริการด้านสุขภาพ (กาย/จิต) และเครือข่ายในชุมชนที่เกี่ยวข้อง เพื่อให้การเฝ้าระวังดูแลช่วยเหลือบุคคลที่ได้รับผลกระทบจากปัญหาความรุนแรงหรือความเสียหายจากปัญหาการค้ามนุษย์	18,000	18,000	18,000	18,000	สป.สธ	สธ.สพ	พมจ.

แนวทางการพัฒนา	ตัวชี้วัดของแนวทางพัฒนา	ค่าเป้าหมายรายปี				โครงการ/กิจกรรม	วัตถุประสงค์ของโครงการ	งบประมาณ (บาท)				แหล่งงบประมาณ	หน่วยงานรับผิดชอบ	
		2567	2568	2569	2570			2567	2568	2569	2570		หลัก	สนับสนุน
การบริหารจัดการระบบฐานข้อมูลการค้ามนุษย์	การรับแจ้งและจัดทำทะเบียนการทำงานของคนต่างด้าว	133 คน	150 คน	180 คน	200 คน	โครงการพิจารณาคำขอการรับแจ้งและจัดทำทะเบียนการทำงานของคนต่างด้าว มาตรา 59 มาตรา 61 และ มาตรา 63/1	1. จัดทำและปรับปรุงทะเบียนประวัติคนต่างด้าวที่ขออนุญาตทำงาน 2. ตรวจสอบและติดตามการทำงานของคนต่างด้าวเพื่อเพิ่มประสิทธิภาพ 3. สร้างฐานข้อมูลคนต่างด้าวที่ได้รับอนุญาตทำงานเพื่อใช้ในการบริหารจัดการและวางแผนการควบคุมการทำงานเพื่อเพิ่มประสิทธิภาพในด้านเศรษฐกิจ สังคม สาธารณสุข และความมั่นคง	4,860	4,860	4,860	4,860	สนง.จัดหางานจังหวัด	จัดหางาน	

แนวทางการพัฒนา	ตัวชี้วัดของแนวทางพัฒนา	ค่าเป้าหมายรายปี				โครงการ/กิจกรรม	วัตถุประสงค์ของโครงการ	งบประมาณ (บาท)				แหล่งงบประมาณ	หน่วยงานรับผิดชอบ	
		2567	2568	2569	2570			2567	2568	2569	2570		หลัก	สนับสนุน
การบริหารจัดการระบบฐานข้อมูลการค้ามนุษย์	ออกใบอนุญาตทำงานให้แก่คนต่างด้าว ต่ออายุใบอนุญาตทำงาน รับแจ้งเข้า-ออกการทำงานของคนต่างด้าว จัดทำทะเบียนข้อมูลการทำงานของคนต่างด้าว	3,000 0 คน 1,500 คน 500 คน 5,000 ครั้ง				โครงการบริหารจัดการแรงงานต่างด้าว	1. ให้คนต่างด้าวที่ได้รับอนุญาตให้อยู่และทำงานในประเทศไทยได้ถูกกฎหมาย 2. สนับสนุนแรงงานต่างด้าวให้ทำงานอย่างถูกต้องเพื่อป้องกันการทำงานลับในประเทศไทย 3. สนับสนุนนโยบายและมาตรการเพื่อแก้ไขปัญหาแรงงานต่างด้าวและการค้ามนุษย์ 4. บริหารจัดการการทำงานของคนต่างด้าวให้เป็นไปตามกฎหมายที่กำหนด	1,668,830 บาท	1,668,830 บาท	1,668,830 บาท	1,668,830 บาท	สนง.จัดหางานจังหวัด	จัดหางานจังหวัด	

แนวทางการพัฒนา	ตัวชี้วัดของแนวทางพัฒนา	ค่าเป้าหมายรายปี				โครงการ/กิจกรรม	วัตถุประสงค์ของโครงการ	งบประมาณ (บาท)				แหล่งงบประมาณ	หน่วยงานรับผิดชอบ	
		2567	2568	2569	2570			2567	2568	2569	2570		หลัก	สนับสนุน
การบริหารจัดการระบบฐานข้อมูลการค้ามนุษย์	การจัดทำฐานข้อมูลและจัดเก็บข้อมูลด้านการค้ามนุษย์	1	1	1	1	โครงการจัดทำฐานข้อมูลและจัดเก็บข้อมูลด้านการค้ามนุษย์	เพื่อให้มีฐานข้อมูลสำหรับการติดตาม เฝ้าระวัง สถานการณ์ด้านการค้ามนุษย์	-	-	-	-		พมจ.	
		1 ครั้ง	1 ครั้ง	1 ครั้ง	1 ครั้ง	การจัดทำรายงานสถานการณ์และการดำเนินงานป้องกันและปราบปรามการค้ามนุษย์ของจังหวัด ประจำปี งบประมาณ พ.ศ. 2567	เพื่อให้ทราบถึงสถานการณ์ปัญหาการค้ามนุษย์และการดำเนินงานในการป้องกันและปราบปรามการค้ามนุษย์ของจังหวัด ปีงบประมาณ พ.ศ. 2567	5,000	5,000	5,000	5,000	พมจ.	พมจ.	

7) แผนปฏิบัติการเรื่อง : การพัฒนาคุณภาพชีวิตของประชาชน ตามแผนงานยุทธศาสตร์ส่งเสริมการพัฒนาจังหวัดและกลุ่มจังหวัด

7.1) เป้าหมาย : ส่งเสริมพัฒนาคุณภาพชีวิตประชาชนให้เข้มแข็ง สุขภาพดี สังคมมีสุข

7.2) ตัวชี้วัด (outcome) และค่าเป้าหมาย

แนวทางการพัฒนา	ตัวชี้วัดของแนวทางพัฒนา	ค่าเป้าหมายรายปี				โครงการ/กิจกรรม	วัตถุประสงค์ของโครงการ	งบประมาณ (บาท)				แหล่งงบประมาณ	หน่วยงานรับผิดชอบ	
		2567	2568	2569	2570			2567	2568	2569	2570		หลัก	สนับสนุน
ส่งเสริมให้ประชาชนทุกช่วงวัยมีความรู้ความสามารถโดย การเข้าถึงแหล่งความรู้ ทักษะในการประกอบอาชีพและการเข้าถึงด้านบริการทางสังคม	บูรณาการทุกภาคส่วนร่วมพัฒนาคุณภาพชีวิตประชาชนให้เข้มแข็ง สุขภาพดี สังคมมีสุข	10 ตำบล	10 ตำบล	10 ตำบล	10 ตำบล	โครงการพัฒนาคุณภาพชีวิตผู้สูงอายุ และกลุ่มคนเปราะบางอย่างยั่งยืน	๑. เพื่อส่งเสริมและพัฒนาคุณภาพชีวิตทักษะอาชีพด้านเกษตรปลอดภัยแก่คนสูงอายุและกลุ่มเปราะบาง ๒. เพื่อพัฒนาครอบครัวต้นแบบในการพัฒนาคุณภาพชีวิต ด้านทักษะอาชีพ เกษตรปลอดภัย และสมุนไพรที่จำเป็นต่อสุขภาพ	951,100	660,600	660,600	660,600	งบพัฒนาจังหวัด	พมจ.	สภาองค์กรชุมชน

แนวทางการพัฒนา	ตัวชี้วัดของแนวทางพัฒนา	ค่าเป้าหมายรายปี				โครงการ/กิจกรรม	วัตถุประสงค์ของโครงการ	งบประมาณ (บาท)				แหล่งงบประมาณ	หน่วยงานรับผิดชอบ	
		2567	2568	2569	2570			2567	2568	2569	2570		หลัก	สนับสนุน
ส่งเสริมให้ประชาชนทุกช่วงวัยมีความรู้ความสามารถโดยการเข้าถึงแหล่งความรู้ ทักษะในการประกอบอาชีพและการเข้าถึงด้านบริการทางสังคม	บูรณาการทุกภาคส่วนร่วมพัฒนาคุณภาพชีวิตประชาชนให้เข้มแข็งสุขภาพดีสังคมมีสุข	400 คน	400 คน	400 คน	400 คน	เพิ่มสมรรถนะและพัฒนาคุณภาพชีวิตแรงงานนอกระบบโดยฐานเครือข่ายชุมชน		856,900	900,000	900,000	900,000	งบพัฒนาจังหวัด	สนง.แรงงานจังหวัด	
การพัฒนาคุณภาพชีวิตของประชาชน		200 คน	200 คน	200 คน	200 คน	คนดีศรีสุพรรณ ขับเคลื่อนด้วยพลังบวร จังหวัดสุพรรณบุรี	เพื่อให้ครอบครัวชุมชน ได้มีส่วนร่วมในการเสริมสร้างคุณลักษณะที่พึงประสงค์ของเด็กเยาวชน ประชาชน ให้มีคุณภาพชีวิตที่ดี มีความรัก ความสามัคคี ช่วยเหลือเกื้อกูล เสียสละ	190,000	200,000	200,000	200,000	งบพัฒนาจังหวัด	สนง.วัฒนธรรมจังหวัด	

แนวทางการพัฒนา	ตัวชี้วัดของแนวทางการพัฒนา	ค่าเป้าหมายรายปี				โครงการ/กิจกรรม	วัตถุประสงค์ของโครงการ	งบประมาณ (บาท)				แหล่งงบประมาณ	หน่วยงานรับผิดชอบ	
		2567	2568	2569	2570			2567	2568	2569	2570		หลัก	สนับสนุน
การพัฒนาคุณภาพชีวิตของประชาชน		10 อำเภอ อ	10 อำเภอ อ	10 อำเภอ อ	10 อำเภอ อ	การรณรงค์ป้องกันและแก้ไขปัญหายาเสพติด TO BE NUMBER ONE จังหวัดสุพรรณบุรีให้ยั่งยืน		2,351,900	4,067,000	4,067,000	4,067,000	งบพัฒนาจังหวัด	สนง.สธ.จังหวัด	
การพัฒนาคุณภาพชีวิตของประชาชน		400 คน	300 คน	300 คน	300 คน	พัฒนาศักยภาพผู้ดูแลผู้สูงอายุในชุมชน - จัดอบรมให้ความรู้ caregiver 10 รุ่นๆละ 30คน อบรมแกนนำสุขภาพ 300 คน และอบรมแกนนำดูแลผู้สูงอายุ 400 คน		253,000	1,483,000	1,483,000	1,483,000	งบพัฒนาจังหวัด	สนง.สธ.จังหวัด	

แนวทางการพัฒนา	ตัวชี้วัดของแนวทางพัฒนา	ค่าเป้าหมายรายปี				โครงการ/กิจกรรม	วัตถุประสงค์ของโครงการ	งบประมาณ (บาท)				แหล่งงบประมาณ	หน่วยงานรับผิดชอบ	
		2567	2568	2569	2570			2567	2568	2569	2570		หลัก	สนับสนุน
ส่งเสริมและสนับสนุนให้ผู้สูงอายุได้เพิ่มพูนศักยภาพของตนเองอย่างเต็มกำลังความสามารถ			104 คน 25 รร	104 คน 25 รร	104 คน 25 รร	พัฒนาศักยภาพสร้างความเข้มแข็งโรงเรียนผู้สูงอายุจังหวัดสุพรรณบุรี - จัดอบรมแกนนำผู้สูงอายุ	๑. เพื่อเสริมสร้างความเข้มแข็งให้กับคณะทำงานโรงเรียนผู้สูงอายุจังหวัดสุพรรณบุรี ๒. เพื่อขับเคลื่อนการดำเนินงานโรงเรียนผู้สูงอายุในจังหวัดสุพรรณบุรีให้มีคุณภาพ ๓. เพื่อขยายผลการดำเนินงานโรงเรียนผู้สูงอายุในจังหวัดสุพรรณบุรีให้มีจำนวนเพิ่มขึ้น		249,870	249,870	249,870	งบพัฒนาจังหวัด	พมจ	สาขาสภา ผสฯ สพ

แนวทางการพัฒนา	ตัวชี้วัดของแนวทางพัฒนา	ค่าเป้าหมายรายปี				โครงการ/กิจกรรม	วัตถุประสงค์ของโครงการ	งบประมาณ (บาท)				แหล่งงบประมาณ	หน่วยงานรับผิดชอบ	
		2567	2568	2569	2570			2567	2568	2569	2570		หลัก	สนับสนุน
ส่งเสริมการบูรณาการการพัฒนาคุณภาพชีวิตผู้สูงอายุให้ยั่งยืน				10 อำเภอ	10 อำเภอ	ศูนย์ฟื้นฟูสุขภาพเพื่อยกระดับคุณภาพชีวิตผู้สูงอายุและประชาชนทั่วไป	<p>๑. เพื่อให้ผู้สูงอายุและสมาชิกในครอบครัวมีทักษะในการดำรงชีวิตและการดูแลรักษาสุขภาพได้อย่างเหมาะสม ทันต่อการเปลี่ยนแปลงของโลกบนพื้นฐานวิถีใหม่ (New Normal)</p> <p>๒. เพื่อค้นหาปัจจัยเสี่ยงและประเมินความปลอดภัยต่อสุขภาพและการดูแลสุขภาพแวดล้อมในการใช้ชีวิตเพื่อการมีสุขภาพที่ดีของประชาชนในพื้นที่โครงการ</p> <p>๓. เพื่อพัฒนาคุณภาพชีวิตด้านสุขภาพให้แก่ประชาชนในพื้นที่โครงการให้มีสุขภาวะที่ดี</p>			2,000,000	2,000,000	งบพัฒนาจังหวัด	ม.ราชภัฏบ้านสมเด็จเจ้าพระยา	

แนวทางการพัฒนา	ตัวชี้วัดของแนวทางพัฒนา	ค่าเป้าหมายรายปี				โครงการ/กิจกรรม	วัตถุประสงค์ของโครงการ	งบประมาณ (บาท)				แหล่งงบประมาณ	หน่วยงานรับผิดชอบ	
		2567	2568	2569	2570			2567	2568	2569	2570		หลัก	สนับสนุน
ส่งเสริมการบูรณาการการพัฒนาคุณภาพชีวิตผู้สูงอายุให้ยั่งยืน				10 รุ่นๆ ละ 20 คน เป็น 200 คน	10 รุ่นๆ ละ 20 คน เป็น 200 คน	โครงการพัฒนาศักยภาพผู้สูงอายุเพื่อเพิ่มโอกาสในการประกอบอาชีพที่ยั่งยืน	1. เพิ่มบทบาทและพัฒนาศักยภาพของอาสาสมัครแรงงานในระดับพื้นที่ เพื่อการขับเคลื่อนงานด้านผู้สูงอายุสู่การปฏิบัติให้เป็นรูปธรรม 2. ส่งเสริมความรู้และพัฒนาทักษะอาชีพให้ผู้สูงอายุเพิ่มโอกาสในการประกอบอาชีพสร้างรายได้และยกระดับคุณภาพชีวิตที่ดี			726,000	726,000	งบพัฒนาจังหวัด	สำนักงานแรงงานจังหวัดสุพรรณบุรี	สถาบันพัฒนาฝีมือแรงงาน 2 สุพรรณบุรี

แนวทางการพัฒนา	ตัวชี้วัดของแนวทางการพัฒนา	ค่าเป้าหมายรายปี				โครงการ/กิจกรรม	วัตถุประสงค์ของโครงการ	งบประมาณ (บาท)				แหล่งงบประมาณ	หน่วยงานรับผิดชอบ	
		2567	2568	2569	2570			2567	2568	2569	2570		หลัก	สนับสนุน
ส่งเสริมการบูรณาการการพัฒนาคุณภาพชีวิตผู้สูงอายุให้ยั่งยืน				1,600 คน	1,600 คน	โครงการส่งเสริมความเข้มแข็งความมั่นคงและความปลอดภัยในชุมชนอย่างยั่งยืน	๑.เพื่อให้ประชาชนสามารถเข้าถึงกระบวนการยุติธรรมทางเลือกในการแก้ไขปัญหาความขัดแย้งเพื่อสร้างการรับรู้การช่วยเหลือเยียวยา การรับคืนคนดีกลับสู่ชุมชน การคุ้มครองสิทธิของประชาชนในระดับพื้นที่ชุมชนหมู่บ้านอย่างครอบคลุมทั้งจังหวัดสุพรรณบุรี			688,000	688,000	งบพัฒนาจังหวัด	สำนักงานยุติธรรมจังหวัดสุพรรณบุรี	

แนวทางการพัฒนา	ตัวชี้วัดของแนวทางการพัฒนา	ค่าเป้าหมายรายปี				โครงการ/กิจกรรม	วัตถุประสงค์ของโครงการ	งบประมาณ (บาท)				แหล่งงบประมาณ	หน่วยงานรับผิดชอบ	
		2567	2568	2569	2570			2567	2568	2569	2570		หลัก	สนับสนุน
ส่งเสริมการบูรณาการการพัฒนาคุณภาพชีวิตผู้สูงอายุให้ยั่งยืน				150 คน	150 คน	โครงการส่งเสริมและพัฒนาความเข้มแข็งของสถาบันครอบครัว สถาบันการศึกษา และสถาบันศาสนา ชุมชน สื่อมวลชน และภาคเอกชน : กิจกรรมการพัฒนาศักยภาพการผลิตสื่อสร้างสรรค์ เพื่อพัฒนาการเรียนรู้สำหรับเด็กปฐมวัย จังหวัดสุพรรณบุรี	1) เพื่อส่งเสริมการผลิตสื่อปลอดภัยและสร้างสรรค์สำหรับส่งเสริมพัฒนาการของเด็กปฐมวัย ในการสร้างความตระหนักรู้ในวัฒนธรรมอันดีของคนในชุมชนและสังคม 2) เพื่อพัฒนาศักยภาพครูหรือผู้ดูแลเด็กให้มีความรู้ ความสามารถในการผลิตสื่อปลอดภัยและสร้างสรรค์ สามารถนำความรู้ไปถ่ายทอดและพัฒนาต่อยอดได้อย่างเหมาะสม 3) เพื่อส่งเสริมให้เด็กปฐมวัยมีพัฒนาการความคิดสร้างสรรค์ที่เหมาะสมกับช่วงวัย เช่น ด้านร่างกาย ด้านอารมณ์ ด้านจิตใจ และด้านสังคม			400,000	400,000	งบพัฒนาจังหวัด	สำนักงานวัฒนธรรมจังหวัดสุพรรณบุรี	

แนวทางการพัฒนา	ตัวชี้วัดของแนวทางพัฒนา	ค่าเป้าหมายรายปี				โครงการ/กิจกรรม	วัตถุประสงค์ของโครงการ	งบประมาณ (บาท)				แหล่งงบประมาณ	หน่วยงานรับผิดชอบ	
		2567	2568	2569	2570			2567	2568	2569	2570		หลัก	สนับสนุน
ส่งเสริมการบูรณาการการพัฒนาคุณภาพชีวิตผู้สูงอายุให้ยั่งยืน				10,000 คน	10,000 คน	โครงการป้องกันและแก้ไขปัญหายาเสพติดแบบบูรณาการจังหวัดสุพรรณบุรี	เพื่อดำเนินงานป้องกันและแก้ไขปัญหายาเสพติดประจำปี 2569 โดยเฉพาะการดำเนินงานด้านการป้องกันผู้มีโอกาสเข้าไปเกี่ยวข้องกับยาเสพติด ลดผลกระทบต่อสังคม สร้างพื้นที่ปลอดภัย สร้างภูมิคุ้มกัน ให้ประชากรในพื้นที่จังหวัดสุพรรณบุรี ทุกช่วงวัยปลอดภัยจากยาเสพติด และการเฝ้าระวังปัญหายาเสพติดทั่วทุกพื้นที่ของจังหวัดสุพรรณบุรี			8,500,000	8,500,000	งบพัฒนาจังหวัด	สำนักงานจังหวัดสุพรรณบุรี โดย คอ.ปส.จ.สพ.	ปกครองจังหวัดสุพรรณบุรี

แนวทางการพัฒนา	ตัวชี้วัดของแนวทางพัฒนา	ค่าเป้าหมายรายปี				โครงการ/กิจกรรม	วัตถุประสงค์ของโครงการ	งบประมาณ (บาท)				แหล่งงบประมาณ	หน่วยงานรับผิดชอบ	
		2567	2568	2569	2570			2567	2568	2569	2570		หลัก	สนับสนุน
ส่งเสริมให้ประชาชนทุกช่วงวัยมีความรู้ความสามารถโดยการเข้าถึงแหล่งความรู้ ทักษะในการประกอบอาชีพและการเข้าถึงด้านบริการทางสังคมตามแนววิถีใหม่และหลักปรัชญาของเศรษฐกิจพอเพียง				10 อำเภอ อ 126 อปท.	10 อำเภอ อ 126 อปท.	โครงการส่งเสริมพัฒนาคุณภาพชีวิตผู้สูงอายุและกลุ่มเปราะบางแบบบูรณาการจังหวัดสุพรรณบุรี : ยกระดับการจัดสวัสดิการชุมชนและสังคมเพื่อประชาชนทุกช่วงวัยแบบบูรณาการจังหวัดสุพรรณบุรี	1) เพื่อส่งเสริมและสนับสนุนให้มีการจัดสวัสดิการให้ครอบคลุมทุกพื้นที่นำไปสู่ประชาชนในจังหวัดสุพรรณบุรีได้รับสวัสดิการทั่วหน้าและทั่วถึง 2) เพื่อยกระดับกองทุนสวัสดิการชุมชนที่มีการจัดตั้งแล้วให้เกิดระบบบริหารจัดการที่ดีตามหลักธรรมาภิบาลและสามารถนำบทเรียนขยายผลเผยแพร่ไปสู่สาธารณะต่อไป 3) เพื่อเชื่อมโยงบูรณาการความร่วมมือในการดำเนินงานร่วมกัน			706,700	706,700	งบพัฒนาจังหวัด	พมจ.	สภาองค์กรชุมชน

แนวทางการพัฒนา	ตัวชี้วัดของแนวทางพัฒนา	ค่าเป้าหมายรายปี				โครงการ/กิจกรรม	วัตถุประสงค์ของโครงการ	งบประมาณ (บาท)				แหล่งงบประมาณ	หน่วยงานรับผิดชอบ	
		2567	2568	2569	2570			2567	2568	2569	2570		หลัก	สนับสนุน
							ของหน่วยงานภาครัฐ องค์กรชุมชน ภาค ประชาสังคม และ องค์กรปกครองส่วน ท้องถิ่น เป็นภาคี ความร่วมมือจัด สวัสดิการสังคมอย่าง ต่อเนื่อง							
ส่งเสริมการบูรณาการการพัฒนาคุณภาพชีวิตผู้สูงอายุให้ยั่งยืน / ยกระดับมาตรฐานการพัฒนาพื้นที่สาธารณะและที่อยู่อาศัยและสร้างความตระหนักให้ประชาชนมีความสุขภาวะที่ดี/ เสริมสร้างความมั่นคงและทรัพย์สินของประชาชนและชุมชน				10 อำเภอ อ 100 หลัง.	10 อำเภอ อ 100 หลัง.	ปรับสภาพ แวดล้อมที่อยู่อาศัย (ซ่อมบ้าน เพื่อ สร้างสุข) ให้แก่ ครัวเรือน เปราะบาง จังหวัด สุพรรณบุรี	1) เพื่อให้กลุ่มเปราะบาง ที่ประสบปัญหาด้านที่ อยู่อาศัย ได้รับการ ปรับปรุงสภาพแวดล้อม ที่เอื้ออำนวยต่อการ ดำรงชีวิตประจำวัน 2) เพื่อส่งเสริมให้ ประชาชนมีคุณภาพ ชีวิตที่ดีขึ้น และ สามารถพึ่งพา ตนเองได้อย่าง ยั่งยืน			4,000,000	4,000,000	งบพัฒนา จังหวัด	พมจ.	สภา องค์กร ชุมชน

แนวทางการพัฒนา	ตัวชี้วัดของแนวทางพัฒนา	ค่าเป้าหมายรายปี				โครงการ/กิจกรรม	วัตถุประสงค์ของโครงการ	งบประมาณ (บาท)				แหล่งงบประมาณ	หน่วยงานรับผิดชอบ	
		2567	2568	2569	2570			2567	2568	2569	2570		หลัก	สนับสนุน
การพัฒนาคุณภาพชีวิตของประชาชน				50 กองทุน	50 กองทุน	เมืองต้นแบบการจัดสวัสดิการทุกช่วงวัยจังหวัดสุพรรณบุรี	1) เพื่อยกระดับกองทุนสวัสดิการชุมชนตำบล เป็นเมืองต้นแบบการจัดสวัสดิการทุกช่วงวัยจังหวัดสุพรรณบุรี 2) เพื่อวางระบบในการดูแลประชาชนในพื้นที่ที่ได้รับการจัดสวัสดิการทุกช่วงวัยตามสิทธิที่พึงจะได้รับ			828,900	828,900	งบพัฒนาจังหวัด	พมจ.	สภาองค์กรชุมชน
การพัฒนาคุณภาพชีวิตของประชาชน				120 คน	120 คน	เสริมพลังผู้สูงอายุเป็นพลังพัฒนาสังคมเพื่อผู้สูงอายุ	1) เพื่อพัฒนาศักยภาพผู้สูงอายุให้มีพลังในการขับเคลื่อนงานผู้สูงอายุเพื่อผู้สูงอายุในพื้นที่ที่มีคุณภาพชีวิตที่ดี 2) เพื่อส่งเสริมให้ผู้สูงอายุเข้ามามีส่วนร่วมในการพัฒนาสังคม			406,700	406,700	งบพัฒนาจังหวัด	พมจ.	สภาองค์กรชุมชน

แนวทางการพัฒนา	ตัวชี้วัดของแนวทางพัฒนา	ค่าเป้าหมายรายปี				โครงการ/กิจกรรม	วัตถุประสงค์ของโครงการ	งบประมาณ (บาท)				แหล่งงบประมาณ	หน่วยงานรับผิดชอบ	
		2567	2568	2569	2570			2567	2568	2569	2570		หลัก	สนับสนุน
ส่งเสริมให้ประชาชนทุกช่วงวัยมีความรู้ความสามารถโดย การเข้าถึงแหล่งความรู้ ทักษะในการประกอบอาชีพ และการเข้าถึงด้านบริการทางสังคมตามแนววิถีใหม่และหลักปรัชญาของเศรษฐกิจพอเพียง				400 คน	400 คน	สูงวัย รู้ทันสื่อ เสริมสร้าง ภูมิคุ้มกัน ป้องกัน ภัยสื่อออนไลน์	1) เพื่อพัฒนา ศักยภาพผู้สูงอายุให้ มีพลังในการขับเคลื่อนงานผู้สูงอายุ เพื่อผู้สูงอายุในพื้นที่มี คุณภาพชีวิตที่ดี 2) เพื่อส่งเสริมให้ผู้สูงอายุเข้ามามีส่วนร่วม ในการพัฒนาสังคม			๒๒๓,๐๐๐	๒๒๓,๐๐๐	งบพัฒนา จังหวัด	พมจ.	สภา องค์กร ชุมชน
การพัฒนา คุณภาพชีวิตของ ประชาชน				272 คน	272 คน	พัฒนาศักยภาพ คณะกรรมการ กองทุนสวัสดิการ ชุมชนตำบลให้ เข้มแข็งในการ ขับเคลื่อนกองทุน ให้มีประสิทธิภาพ	1) เพื่อพัฒนา ศักยภาพคณะกรรมการ กองทุนสวัสดิการ ชุมชนตำบลให้ เข้มแข็งในการ ขับเคลื่อนกองทุนให้ มีประสิทธิภาพ 2) เพื่อเสริมสร้าง กองทุนสวัสดิการ ชุมชนตำบลให้ สามารถบริหารจัดการ ได้อย่างมี ประสิทธิภาพ			638,700	638,700	งบพัฒนา จังหวัด	พมจ.	สภา องค์กร ชุมชน

แนวทางการพัฒนา	ตัวชี้วัดของแนวทางพัฒนา	ค่าเป้าหมายรายปี				โครงการ/กิจกรรม	วัตถุประสงค์ของโครงการ	งบประมาณ (บาท)				แหล่งงบประมาณ	หน่วยงานรับผิดชอบ	
		2567	2568	2569	2570			2567	2568	2569	2570		หลัก	สนับสนุน
การพัฒนาคุณภาพชีวิตของประชาชน				10 พื้นที่/ 300 คน	10 พื้นที่/ 300 คน	สร้างครอบครัวเพิ่มพื้นที่สร้างสรรค์สำหรับครอบครัวทุกช่วงวัยในชุมชน	<p>๑) เพื่อสร้างความสัมพันธ์ระหว่างสมาชิกในครอบครัวและชุมชน</p> <p>๒) เพื่อให้เกิดพื้นที่สร้างสรรค์สำหรับครอบครัวทุกช่วงวัยในชุมชน</p> <p>๓) เพื่อส่งเสริมการมีส่วนร่วมระหว่างภาครัฐ ภาคเอกชน ภาคประชาชน และชุมชน ในการสร้างครอบครัวให้เข้มแข็ง</p>			1,008,300	1,008,300	งบพัฒนาจังหวัด	พมจ.	สภาองค์กรชุมชน
การพัฒนาคุณภาพชีวิตของประชาชน				180 คน	180 คน	สร้างเด็กและเยาวชน เป็นพลังสร้างเด็กและเยาวชนจังหวัดสุพรรณบุรี ให้เป็นคนดีมีคุณธรรม	<p>1) เพื่อสร้างเด็กและเยาวชนให้เป็นแกนนำของจังหวัดสุพรรณบุรี ในการสร้างเด็กและเยาวชนให้เป็นคนดีมีคุณธรรม</p> <p>2) เพื่อสร้างระบบเด็กและเยาวชนของจังหวัดสุพรรณบุรี ในการดูแลเด็กและเยาวชนด้วยตนเอง</p>			650,300	650,300	งบพัฒนาจังหวัด	พมจ.	สภาองค์กรชุมชน

แนวทางการพัฒนา	ตัวชี้วัดของแนวทางพัฒนา	ค่าเป้าหมายรายปี				โครงการ/กิจกรรม	วัตถุประสงค์ของโครงการ	งบประมาณ (บาท)				แหล่งงบประมาณ	หน่วยงานรับผิดชอบ	
		2567	2568	2569	2570			2567	2568	2569	2570		หลัก	สนับสนุน
การพัฒนาคุณภาพชีวิตของประชาชน				200 คน	200 คน	พัฒนาศักยภาพสมาชิกและราษฎรด้านอาชีพและสร้างมูลค่าทางเศรษฐกิจในนิคมสร้างตนเอง	1. ส่งเสริมให้สมาชิกและราษฎรในนิคมสร้างตนเองได้พัฒนาทักษะและความรู้ทางด้านเกษตร ด้านปศุสัตว์ ด้านหัตถกรรม เพื่อสร้างรายได้เพิ่ม และมีคุณภาพชีวิตที่ดีขึ้น 2. สนับสนุนการสร้างมูลค่าทางเศรษฐกิจ อนุรักษ์ และส่งเสริมอัตลักษณ์นิคมสร้างตนเอง			420,000	420,000	งบพัฒนาจังหวัด	นิคมสร้างตนเองกระเสี้ยว	พมจ

ส่วนที่ 3

การติดตามและประเมินผล

3.1 กลไกและวิธีการติดตามและประเมินผล

1) คณะกรรมการจัดทำและขับเคลื่อนแผนปฏิบัติการด้านการพัฒนาสังคมจังหวัด เป็นกลไกหลักในการกำกับติดตามการดำเนินงานตามแผนฯ ผ่านการประชุมคณะกรรมการจัดทำและขับเคลื่อนแผนปฏิบัติการด้านการพัฒนาสังคมจังหวัด ซึ่งมีหน้าที่และอำนาจในการกำกับติดตามการขับเคลื่อนแผนฯ ระยะ 4 ปี และแผนปฏิบัติการรายปี โดยสำนักงานพัฒนาสังคมและความมั่นคงของมนุษย์ ในฐานะฝ่ายเลขานุการพิจารณากำหนดให้มีการประชุมอย่างต่อเนื่อง

2) ผู้ตรวจราชการกระทรวงการพัฒนาสังคมและความมั่นคงของมนุษย์ และหน่วยงานอื่นๆ ที่เกี่ยวข้องติดตามการปฏิบัติงานตามแผนฯ ตามรอบการตรวจราชการที่กำหนด รวมถึงให้คำปรึกษาแนะนำสำหรับการขับเคลื่อนการพัฒนาสังคมในพื้นที่

3) สำนักงานส่งเสริมและสนับสนุนวิชาการ 1 – 11 ให้การสนับสนุนสำนักงานพัฒนาสังคมและความมั่นคงของมนุษย์จังหวัด ในการดำเนินงานตามแผนฯ การขับเคลื่อนงานด้านการพัฒนาสังคมในพื้นที่ และกำกับติดตามการดำเนินงานให้เป็นไปตามแผนที่กำหนด

4) กองยุทธศาสตร์และแผนงาน ของทุกกรม/ หน่วยงานระดับกรม ในสังกัดกระทรวงการพัฒนาสังคมและความมั่นคงของมนุษย์ ให้การสนับสนุน และกำกับติดตามการดำเนินงานตามแผนฯ

5) กองยุทธศาสตร์และแผนงาน สำนักงานปลัดกระทรวงการพัฒนาสังคมและความมั่นคงของมนุษย์ ทำหน้าที่ติดตามการดำเนินงานตามแผนฯ ผ่านการรายงานผลการดำเนินงานตามแผนฯ จากสำนักงานพัฒนาสังคมและความมั่นคงของมนุษย์จังหวัด และสำนักงานส่งเสริมและสนับสนุนวิชาการ ในเขตพื้นที่ เป็นรายไตรมาส

6) กำกับและติดตามการดำเนินงานตามแผนฯ โดยคณะกรรมการ/ คณะอนุกรรมการ/ คณะทำงานอื่นๆ ที่เกี่ยวข้องในจังหวัด ตามที่สำนักงานพัฒนาสังคมและความมั่นคงของมนุษย์จังหวัด พิจารณาเห็นสมควร
